

Figure 51 : Localisation des mammifères à enjeux contactés sur l'aire d'étude (source : NCA Environnement)



Figure 52 : Enjeux des habitats pour les mammifères (source : NCA Environnement)

#### 5.1.1.4.5 Chiroptères

Les chiroptères ont été recherchés lors de deux prospections. L'une le 24 avril 2019, avec la pose d'un enregistreur passif (SM4 bat), en parallèle de la sortie nocturne consacrée amphibiens. Cet inventaire n'a pas permis de relever d'activité sur le site.

Un second passage a donc été réalisé la nuit du 21 juillet 2020. Un enregistreur passif SM4 Bat a été posé au même endroit que précédemment, et un inventaire actif a été réalisé à l'aide d'une BAT Box D240 X.

La localisation des 4 points d'écoute de 20 minutes effectués à la Bat Box et du point d'écoute passive est présentée ci-après. Il est à noter que ces points ont été placés méthodiquement, au niveau de milieux transitoires pour les Chiroptères (dans le cas présent, à l'interface haies / prairies).



Figure 53 : Localisation des points d'écoute chiroptères (source : NCA Environnement)

Le potentiel pour le gîte des chiroptères a été recherché notamment le 21/01/2020. Des écoutes de contrôle ont ensuite été réalisées au pied de ces arbres en début de nuit lors de l'inventaire acoustique réalisé le 21/07/2020, dans le but de mettre en avant une éventuelle activité de gîte.

Afin de compléter les données de terrain, la base de données communale de l'INPN ainsi que les données disponibles sur le SIGORE ont été consultées. **Il est à noter que la zone d'étude de la bibliographie est bien plus grande que la zone du projet.**

Le tableau ci-après présente la liste des 16 espèces contactées (cases « parcelles de projet » et/ou « parcelles proches » avec un X et figurées en gris clair) lors des prospections ainsi que les espèces répertoriées dans la bibliographie locale.

Tableau 18 : Liste des espèces de chiroptères répertoriées d'un point de vue bibliographique sur un secteur élargi (source : NCA Environnement)

Nom commun	Nom scientifique	Statut P	Statut C	Milieu d'observation / Source de la donnée		Parcelles du projet	Parcelles proches
				Prairies sud	Prairie nord		
Barbastelle d'Europe	<i>Barbastella barbastellus</i>	DH2 / DH4 / PN	LC	PC	PC	P	INPN
Grand Murin	<i>Myotis myotis</i>	DH2 / DH4 / PN	LC	T	T	P	INPN
Grand Rhinolophe	<i>Rhinolophus ferrumequinum</i>	DH2 / DH4 / PN	LC	PC	T	P	INPN
Murin à moustaches	<i>Myotis mystacinus</i>	DH4 / PN	LC	PC	T	P	INPN
Murin à oreilles échancrées	<i>Myotis emarginatus</i>	DH2 / DH4 / PN	LC	T	T	P	INPN
Murin d'Alcathoe	<i>Myotis alcathoe</i>	DH4 / PN	LC	X	T	T	NCA
Murin de Bechstein	<i>Myotis bechsteini</i>	DH2 / DH4 / PN	NT	PC	T	P	INPN
Murin de Daubenton	<i>Myotis daubentonii</i>	DH4 / PN	LC	X	T	P	NCA
Murin de Natterer	<i>Myotis nattereri</i>	DH4 / PN	LC	PC	T	P	INPN
Noctule commune	<i>Nyctalus noctula</i>	DH4 / PN	VU	PC	T	P	INPN
Oreillard gris	<i>Plecotus austriacus</i>	DH4 / PN	LC	T	T	P	INPN ; SIGORE
Oreillard roux	<i>Plecotus auritus</i>	DH4 / PN	LC	T	T	P	INPN
Petit Rhinolophe	<i>Rhinolophus hipposideros</i>	DH2 / DH4 / PN	LC	T	T	P	INPN
Pipistrelle commune	<i>Pipistrellus pipistrellus</i>	DH4 / PN	NT	X	X	PC / T	NCA
Pipistrelle de Khul	<i>Pipistrellus kuhlii</i>	DH4 / PN	LC	X	X	PC / T	NCA
Sérotine commune	<i>Eptesicus serotinus</i>	DH4 / PN	NT	X	PC / T	PC / T	NCA

**Statut de Protection** : DH2/DH4 : espèce inscrite sur l'annexe 2/4 de la Directive Habitat-Faune-Flore ; PN = protection nationale.

**Statut de Conservation en Poitou-Charentes** (Liste rouge des mammifères du Poitou-Charentes 2018) : VU = vulnérable ; NT = quasi-menacée ; LC = Préoccupation mineure ;

**Parcelles de projet / parcelles proches** : P = fréquentation potentielle de l'espèce au regard de l'habitat. X = espèce contactée au sein de la zone ; T = Fréquentation potentielle limitée au transit

16 espèces sont répertoriées sur le secteur d'étude, au regard de la bibliographie consultée. Parmi elles, 5 ont été contactées durant l'inventaire des Chiroptères effectué. Les points actifs n'ont permis de mettre en évidence qu'un comportement de chasse en lisière de Pipistrelles communes et de Kuhl. En plus de ces espèces, l'enregistreur passif a permis de mettre en avant un usage très ponctuel du site pour la Sérotine commune (1 contact), le Murin d'Alcathoe (1 contact) et le Murin de Daubenton (2 contacts).

Tableau 19 : Nombre de contacts relevés par espèce pour chacun des points d'écoute de 20 minutes réalisés

	Nombre de contacts relevés par point d'écoute de 20 minutes			
	Pt1	Pt2	Pt3	Pt4
Pipistrelle commune	240	0	4	3
Pipistrelle de Kuhl	0	0	54	3
	Activité / heure résultante relevées par point d'écoute			
	Pt1	Pt2	Pt3	Pt4
Pipistrelle commune	720	0	12	9
Pipistrelle de Kuhl	0	0	162	9
Activité totale / H	Bilan de l'activité			
	720	0	174	18
	<b>Forte</b>	<b>Nulle</b>	<b>Modérée</b>	<b>Faible</b>

A noter que les coefficients de détectabilité des deux espèces de Pipistrelles contactées sont de 1 et n'influent donc pas sur les valeurs de l'activité / heure.

L'inventaire actif a permis de mettre en avant une activité de chasse faible à forte sur le site. Le point d'écoute actif Pt 1 réalisé au nord de la zone a fait état d'une activité chiroptères continue. Cela peut s'expliquer par la proximité avec un nœud du maillage bocager présent. Par ailleurs, la haie située au nord-est du point d'écoute est indirectement connectée au plan d'eau présent au nord de la N249. Au regard cette configuration, il est possible que les chiroptères passent au-dessus de la N 249 au niveau de ce point pour rejoindre le plan d'eau et son boisement limitrophe pour la recherche alimentaire.

Le point Pt 2 réalisé au niveau de la lisière est de la ZIP n'a pas montré d'activité lors de l'inventaire réalisé. Le point Pt 3 a montré une activité modérée. La présence d'une haie multistrates à ce point et la proximité de plusieurs nœuds du maillage bocager explique facilement cela. Le point Pt 4 a été réalisé au niveau de la haie médiane du site. Une activité faible y a été notée avec une activité de seulement 18 contacts / heure pour les deux espèces de Pipistrelle notées sur la zone.

En dehors de l'usage transit / chasse de la zone d'étude, certains arbres sont susceptibles d'être utilisés pour le gîte des Chiroptères. Il s'agit notamment de gros chênes. Cependant, le potentiel de ces arbres n'est pas

uniforme. L'arbre présent le plus à l'ouest montre un potentiel pour le gîte assez fort (cavité confirmée, qui apparaît assez profonde et dont l'entrée est relativement protégée).

Les trois autres arbres localisés à l'est présentent quant à eux un potentiel bien plus faible car :

- la présence de réelle cavité favorable n'a pas été avérée ;
- le potentiel d'occupation actuel d'un éventuel gîte apparaît faible au regard de la forte pression de gestion réalisée dernièrement sur l'ensemble de la haie (taille sévère de réduction). Cette gestion implique une forte exposition aux vents, aux intempéries et aux éventuels prédateurs. Le potentiel actuel de gîte apparaît donc fortement réduit pour ces trois arbres. L'utilisation de ces arbres durant la période d'accouplement des Chiroptères (période de *swarming*) apparaît compromise pendant plusieurs années, le temps que les branches maîtresses du houppier constituent un couvert de protection suffisant pour masquer les individus (risque important de prédation). En l'état, les trois arbres à potentiel de cette haie apparaissent non favorables pour une utilisation par les Chiroptères.

La période de *swarming* (septembre) n'a pas suscité de prospections spécifiques, pour deux raisons essentielles :

- Le potentiel d'accueil du site d'implantation en termes de gîte arboricole est trop modeste dans l'ensemble ;
- La coupe en têtard récente au moment des visites des arbres potentiellement favorables présents sur le site d'implantation, ne justifie pas de passage complémentaire dans la mesure où les cavités potentielles sont exposées aux intempéries et aux éventuels prédateurs. Par conséquent, ces cavités exposées, à risques ne seront pas choisies pour les Chiroptères en période de *swarming*.

Par ailleurs, il est à noter que les véritables sites de *swarming* sont des cavités. Certains gîtes arboricoles peuvent, lorsque qu'ils offrent des conditions vraiment favorables, servir à la rencontre de quelques individus, ou petits groupes d'individus, plus ou moins isolés mais c'est un fait rare et ponctuel, nécessitant un gîte particulièrement favorable, non présent sur le site d'étude. Il ne s'agit pas réellement d'essaimage (*swarming*).

Les haies constituent des corridors de transit pour la chasse et la dispersion. Les habitats ouverts quant à eux sont uniquement susceptibles d'être utilisés pour la chasse ou le transit diffus des chiroptères.

- **Sensibilité**

**La principale sensibilité relative aux chiroptères est la présence d'un d'arbre présentant un potentiel fort possible pour le gîte à l'Ouest du site et de 3 arbres présentant un potentiel faible à l'Est du site. Les inventaires chiroptères réalisés n'ont cependant pas permis de confirmer l'utilisation de ces arbres en dépit d'écoutes actives réalisées dès la tombée de la nuit à proximité de ces derniers. En dehors de ce potentiel de gîte, les lisières du site sont utilisées pour le transit et l'activité de chasse des chiroptères, dont notamment deux espèces anthropophiles que sont la Pipistrelle commune et la Pipistrelle de Kuhl. Les cartes ci-après résumant les enjeux relevés suite aux prospections terrains.**

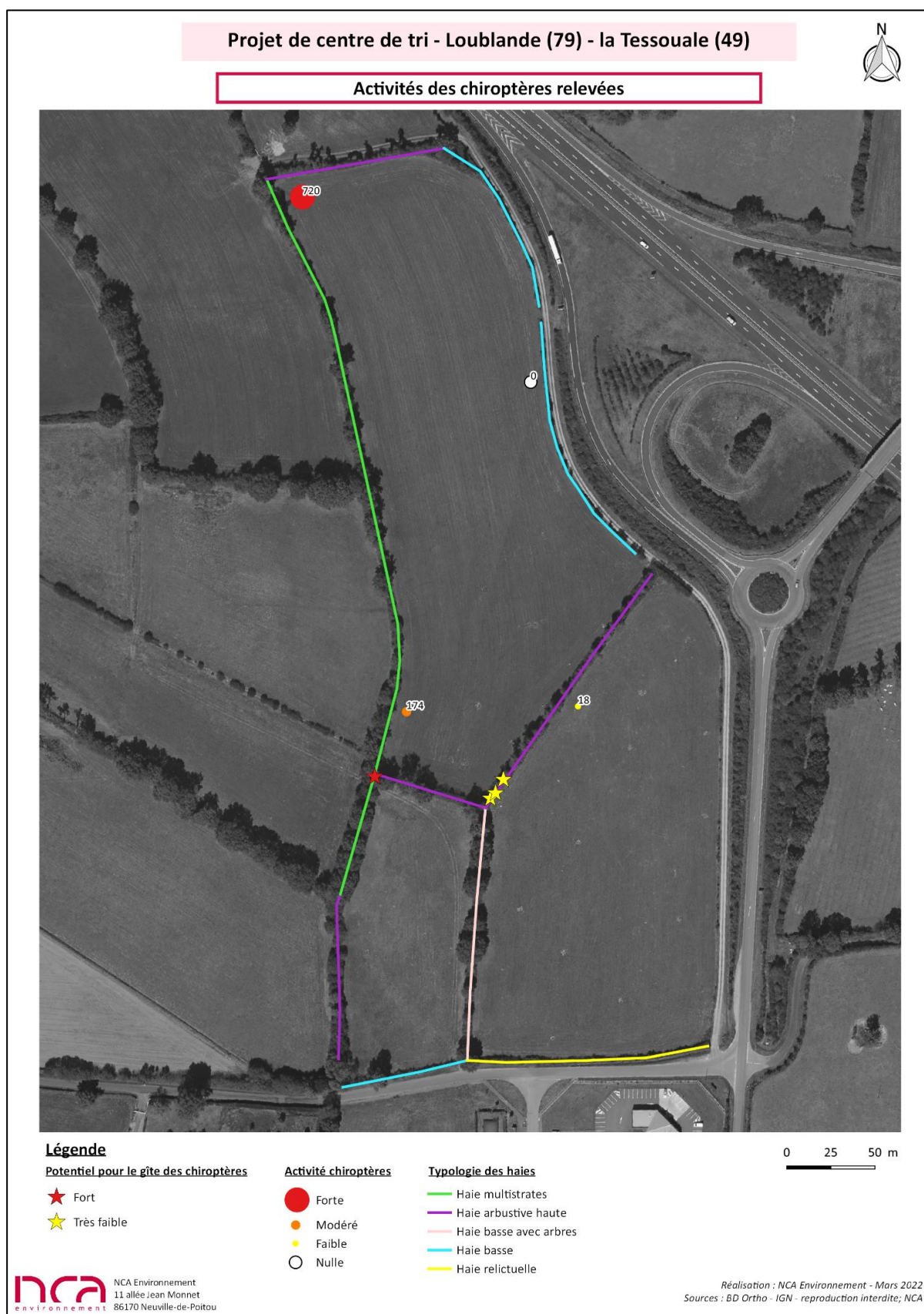


Figure 54 : Activités des chiroptères relevées sur site (source : NCA Environnement)

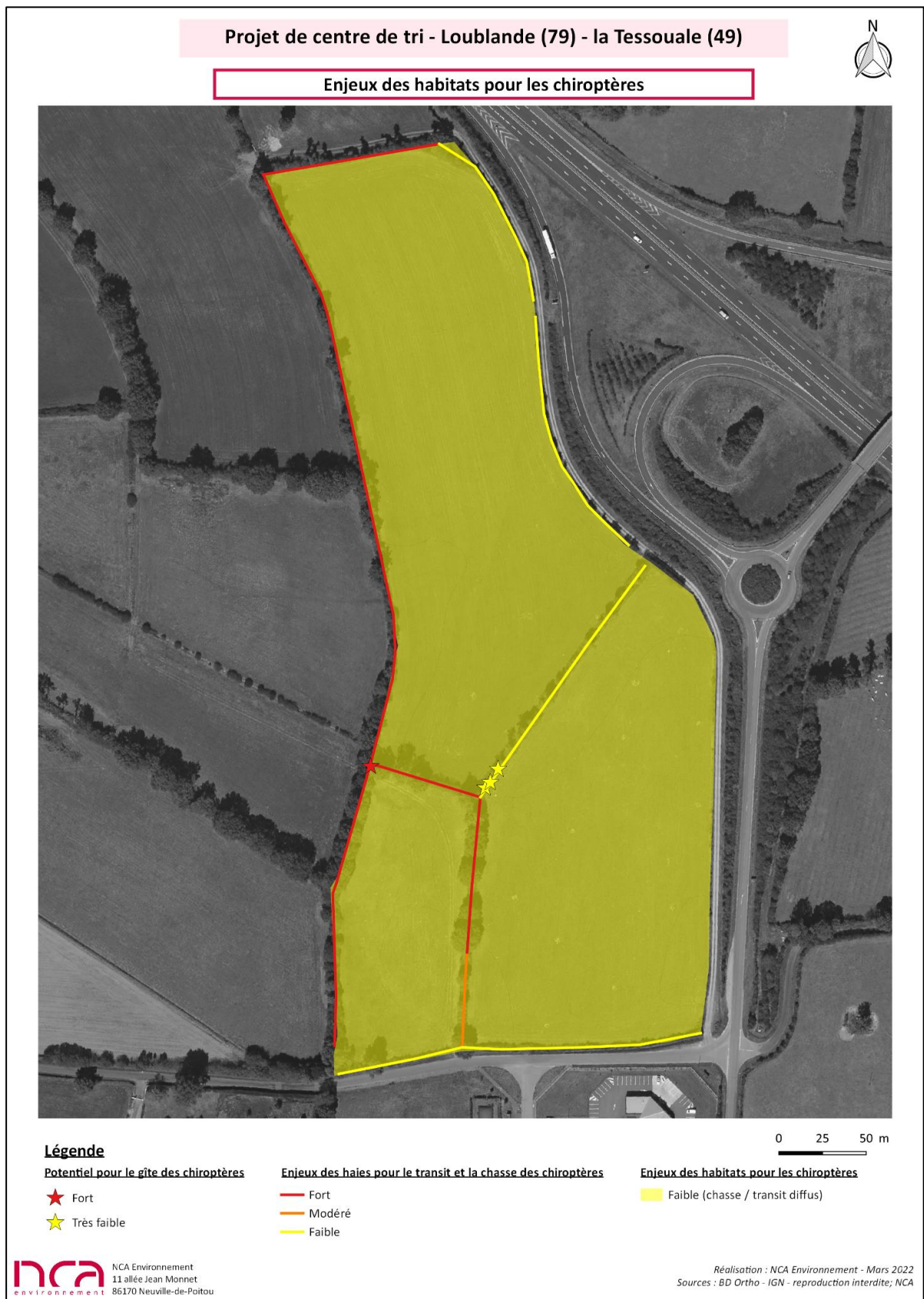


Figure 55 : Enjeux des habitats pour les chiroptères (source : NCA Environnement)



#### 5.1.1.4.6 Entomofaune

L'entomofaune a été recherchée en prospectant l'intégralité du site à vitesse lente lors des périodes les plus chaudes des passages réalisés. Les individus contactés en parallèle des autres inventaires ont également été notés, à l'image de l'ensemble des autres groupes faunistiques.

Comme pour les inventaires précédents, les données de terrain ont été complétées avec la bibliographie disponible sur la zone. La base de données communale de l'INPN ainsi que les données disponibles sur le SIGORE ont ainsi été consultées. Il est à noter que la zone d'étude de la bibliographie est bien plus grande que la zone du projet.

Le tableau ci-dessous présente les 42 espèces contactées (case « parcelles de projet et/ou parcelles proches » avec un X et figurée en case blanche). Les espèces répertoriées dans la bibliographie locale ont également été dressées. Le tableau ci-dessous présente les espèces relevées lors des prospections réalisées sur le terrain et issues de la bibliographie locale.

Tableau 20 : Liste des espèces d'insectes contactées sur le terrain et répertoriées d'un point de vue bibliographique sur un secteur élargi (source : NCA Environnement)

Groupe	Nom commun	Nom scientifique	Protection	Statut LRR	Dét. ZNIEFF	Source de la donnée
Odonates	Aesche mixte	<i>Aeshna mixta</i>	-	NT	-	SIGORE
	Agrion à larges pattes	<i>Platycnemis pennipes</i>	-	LC	-	NCA
	Agrion de Mercure	<i>Coenagrion mercuriale</i>	DH2 / PN	LC	-	INPN
	Agrion élégant	<i>Ischnura elegans</i>	-	LC	-	SIGORE
	Agrion jouvencelle	<i>Coenagrion puella</i>	-	LC	-	NCA
	Agrion mignon	<i>Coenagrion scitulum</i>	-	NT	-	NCA
	Anax empereur	<i>Anax imperator</i>	-	LC	-	SIGORE
	Caloptéryx éclatant	<i>Calopteryx splendens</i>	-	LC	-	SIGORE
	Caloptéryx vierge	<i>Calopteryx virgo</i>	-	LC	-	NCA
	Crocothémis écarlate	<i>Crocothemis erythraea</i>	-	LC	-	NCA
	Gomphe gentil	<i>Gomphus pulchellus</i>	-	LC	-	SIGORE
	Gomphe vulgaire	<i>Gomphus vulgatissimus</i>	-	LC	-	NCA
	Libellule déprimée	<i>Libellula depressa</i>	-	LC	-	NCA
	Libellule à quatre taches	<i>Libellula quadrimaculata</i>	-	NT	-	NCA
	Orthétrum à stylets blancs	<i>Orthetrum albistylum</i>	-	LC	-	SIGORE
	Orthétrum réticulé	<i>Orthetrum cancellatum</i>	-	LC	-	NCA