

## Note de conjoncture

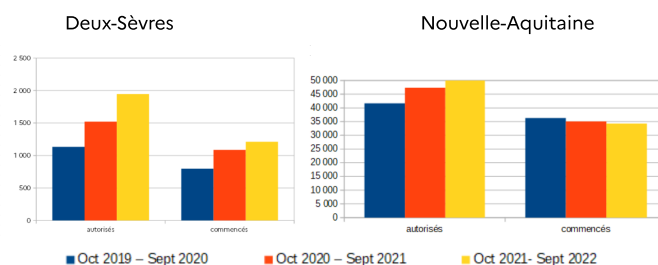
3<sup>e</sup> trimestre 2022

### 1. LES LOGEMENTS

De Octobre 2021 à Septembre 2022, en Deux-Sèvres le nombre de logements autorisés est en progression de 28 % par rapport à la période précédente. La situation est ainsi plus favorable qu'au niveau régional qui enregistre une variation de près de 7 %. Ce mouvement suit le constat national (+10%) avec toutefois une plus forte tendance pour le département.

Cette augmentation est également constatée pour les mises en chantier avec une progression de plus de 11 % par rapport à la période précédente. Ce mouvement départemental qui s'inscrit dans l'évolution nationale, est plus favorable qu'au niveau régional dont la production a ralenti (-2%).

Période de 12 mois glissants				Variation % avec la période précédente	
	Oct 2019 – Sept 2020	Oct 2020 – Sept 2021	Oct 2021 – Sept 2022	Deux-Sèvres	Nouvelle-Aquitaine
Nombre de logements					
<b>autorisés</b>	1 132	1 521	1 946	27,9%	6,6%
<b>commencés</b>	797	1 087	1 211	11,4%	-2,1%



### Les logements individuels et collectifs autorisés

Les logements individuels qui concernent 74 % des autorisations des 12 derniers mois d'octobre 2021 à septembre 2022 (contre 71 % pour la Nouvelle-Aquitaine), enregistrent une progression de 14 % par rapport à la même période de 2021. Celle-ci n'est que de 0,7 % pour la Nouvelle-Aquitaine.

Les logements collectifs enregistrent également une forte progression. Leur part dans la production départementale de logements passant de 11 % en Septembre 2021 à 15 % un an plus tard. Progression similaire à l'échelle régionale, leur part évoluant de 30 % à 33 % sur les deux périodes.

### Répartition territoriale

La progression des logements autorisés à l'échelle départementale est principalement portée par les territoires du Niortais et du Bocage Bressuirais. Ils représentent 67 % des autorisations des 12 derniers mois.

La dynamique des mises en chantier se poursuit principalement sur les communautés d'agglomération du département, qui représentent 73 % des mises en production.

Autorisés	Oct 2019 – Sept 2020	Oct 2020 – Sept 2021	Oct 2021 – Sept 2022	Variation % avec la période précédente
CA du Bocage Bressuirais	233	255	333	30,6%
CC du Thouarsais	56	47	64	36,2%
<b>Ar Bressuire</b>	<b>289</b>	<b>302</b>	<b>397</b>	<b>31,5%</b>
CC Airvaudais-Val du Thouet	15	24	15	-37,5%
CC de Parthenay-Gâtine	102	74	93	25,7%
CC Val de Gâtine	26	69	95	37,7%
<b>Ar Parthenay</b>	<b>143</b>	<b>167</b>	<b>203</b>	<b>21,6%</b>
CA du Niortais	528	781	978	25,2%
CC Haut Val de Sèvre	93	150	185	23,3%
CC Mellois en Poitou	79	121	183	51,2%
<b>Ar Niort</b>	<b>700</b>	<b>1052</b>	<b>1346</b>	<b>27,9%</b>

Commencés	Oct 2019 – Sept 2020	Oct 2020 – Sept 2021	Oct 2021 – Sept 2022	Variation % avec la période précédente
CA du Bocage Bressuirais	120	201	232	15,4%
CC du Thouarsais	42	57	54	-5,3%
<b>Ar Bressuire</b>	<b>162</b>	<b>258</b>	<b>286</b>	<b>10,9%</b>
CC Airvaudais-Val du Thouet	10	17	25	47,1%
CC de Parthenay-Gâtine	48	47	39	-17,0%
CC Val de Gâtine	26	34	47	38,2%
<b>Ar Parthenay</b>	<b>84</b>	<b>98</b>	<b>111</b>	<b>13,3%</b>
CA du Niortais	422	533	651	22,1%
CC Haut Val de Sèvre	60	114	89	-21,9%
CC Mellois en Poitou	69	84	74	-11,9%
<b>Ar Niort</b>	<b>551</b>	<b>731</b>	<b>814</b>	<b>11,4%</b>

Unité : Nombre de logements

Source : MTES – Données SITADEL – Sept 2022 – date de prise en compte  
Traitement DDT 79 – SPPH – Prospective – oct 2022

## 2. LES LOCAUX D'ACTIVITÉS

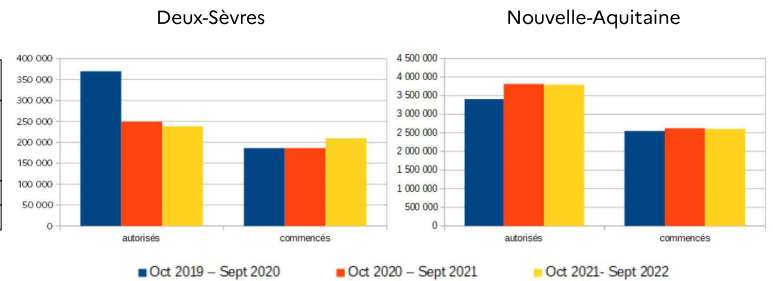
Le ralentissement enregistré sur les 12 derniers mois des autorisations de surfaces de locaux est plus important dans le département (-4,5%) que pour la région (-0,5%). Ce constat local est à l'inverse de l'évolution nationale qui enregistre une progression de l'ordre de 5 %.

La reprise des mises en chantier en Deux-Sèvres (+12,5 %) est constatée, alors qu'un ralentissement est enregistré à l'échelle régionale (-0,8 %). La forte progression en Deux-Sèvres s'inscrit dans la tendance nationale qui est toutefois moins élevée (près de 7%).

### Les surfaces de locaux autorisés et commencés

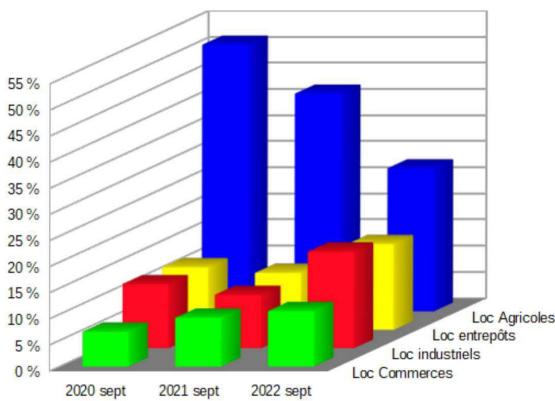
Période de 12 mois glissants				Variation % avec la période précédente	
	Oct 2019 – Sept 2020	Oct 2020 – Sept 2021	Oct 2021 – Sept 2022	Deux-Sèvres	Nouvelle-Aquitaine
Surface totale des locaux (m <sup>2</sup> )					
<b>autorisés</b>	369 680	249 218	238 208	-4,4%	-0,5%
<b>commencés</b>	186 310	186 310	209 596	12,5%	-0,8%

Unité : m<sup>2</sup>

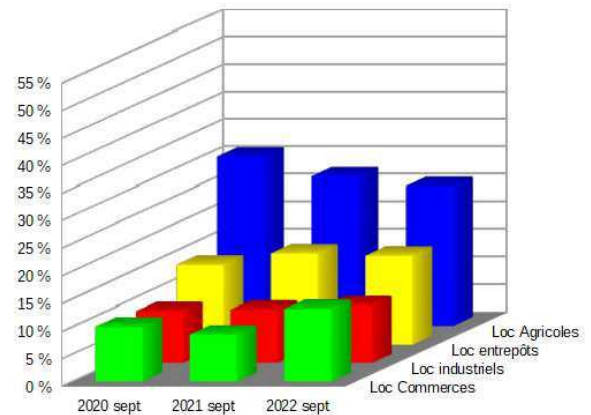


### Répartition des surfaces autorisées selon le secteur d'activité

Deux-Sèvres



Nouvelle-Aquitaine



### Répartition territoriale

Autorisés	Oct 2019 – Sept 2020	Oct 2020 – Sept 2021	Oct 2021 – Sept 2022	Variation % avec la période précédente
CA du Bocage Bressuirais	144 423	76 267	67 698	-11,2%
CC du Thouarsais	31 055	20 522	23 411	14,1%
<b>Ar Bressuire</b>	<b>175 478</b>	<b>96 789</b>	<b>91 109</b>	<b>-5,9%</b>
CC Airvaudais-Val du Thouet	4 070	7 823	4 832	-38,2%
CC de Parthenay-Gâtine	20 619	23 803	28 303	18,9%
CC Val de Gâtine	27 069	16 231	8 087	-50,2%
<b>Ar Parthenay</b>	<b>51 758</b>	<b>47 857</b>	<b>41 222</b>	<b>-13,9%</b>
CA du Niortais	90 138	79 447	56 863	-28,4%
CC Haut Val de Sèvre	30 068	13 956	35 028	151,0%
CC Mellois en Poitou	22 238	11 169	13 986	25,2%
<b>Ar Niort</b>	<b>142 444</b>	<b>104 572</b>	<b>105 877</b>	<b>1,2%</b>

Commencés	Oct 2019 – Sept 2020	Oct 2020 – Sept 2021	Oct 2021 – Sept 2022	Variation % avec la période précédente
CA du Bocage Bressuirais	66 695	74 244	72 035	-3,0%
CC du Thouarsais	18 580	19 587	16 732	-14,6%
<b>Ar Bressuire</b>	<b>85 275</b>	<b>93 831</b>	<b>88 767</b>	<b>-5,4%</b>
CC Airvaudais-Val du Thouet	1 823	12 156	2 766	-77,2%
CC de Parthenay-Gâtine	10 476	20 069	15 467	-22,9%
CC Val de Gâtine	11 554	7 726	10 816	40,0%
<b>Ar Parthenay</b>	<b>23 853</b>	<b>39 951</b>	<b>29 049</b>	<b>-27,3%</b>
CA du Niortais	48 641	60 427	64 892	7,4%
CC Haut Val de Sèvre	12 259	25 200	12 119	-51,9%
CC Mellois en Poitou	16 282	14 577	14 769	1,3%
<b>Ar Niort</b>	<b>77 182</b>	<b>100 204</b>	<b>91 780</b>	<b>-8,4%</b>