

## XI. INSECTES

### XI. 1. Résultats des prospections

#### XI. 1. a. Lépidoptères (rhopalocères)

Les données de l'atlas des papillons de jour du Poitou-Charentes (inventaire non exhaustif de 1990 à 2012) disponibles en ligne sur le SIGORE ainsi que les données de la Faune Deux-Sèvres, nous donnent beaucoup d'informations. La fréquentation possible sur l'aire d'étude a été déterminée selon si l'espèce a été contactée directement par un observateur lors d'une prospection, auquel cas en comparant les plantes présentes sur le site et celles dont les rhopalocères ont besoin pour assurer leur cycle de ponte (plantes hôtes) ainsi que l'habitat nécessaire pour chacune d'elle. Ainsi, une fréquentation « certaine » signifie que l'espèce a pu être directement observée sur le terrain, une fréquentation « possible » signifie que l'espèce n'a pas été observée mais que l'habitat est favorable et que les plantes hôtes dont elle a besoin sont présentes sur le site, et enfin, une fréquentation « peu probable » signifie que, soit la plante hôte nécessaire n'a pas été observée sur le site, soit que l'habitat n'est pas favorable à l'espèce.

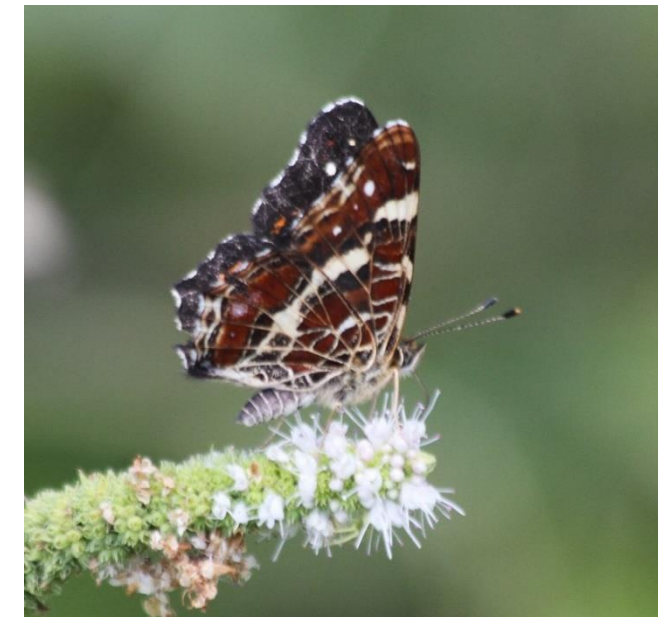


Figure 90: Carte géographique (© NCA Environnement)

Tableau 79 : Synthèse des prospections lépidoptères et données bibliographiques

Espèces	Statut réglementaire	Espèce déterminante	Statut régional	Source des données	Fréquentation possible de l'AEI
Aurore – <i>Anthocharis cardamines</i>	-	-	LC	Nature79, SIGORE, NCA Environnement	Certaine
Azuré de la Bugranne – <i>Polyommatus icarus</i>	-	-	LC	Nature79, SIGORE, NCA Environnement	
Belle-Dame – <i>Vanessa cardui</i>	-	-	LC	Nature79, SIGORE, NCA Environnement	
Carte géographique – <i>Araschnia levana</i>	-	-	LC	Nature79, SIGORE, NCA Environnement	
Demi-deuil – <i>Melanargia galathea</i>	-	-	LC	Nature79, SIGORE, NCA Environnement	
Grande tortue – <i>Nymphalis polychloros</i>	-	-	LC	Nature79, SIGORE, NCA Environnement	
Machaon – <i>Papilio machaon</i>	-	-	LC	Nature79, SIGORE, NCA Environnement	
Myrtil – <i>Maniola jurtina</i>	-	-	LC	Nature79, SIGORE, NCA Environnement	
Nacré de la Ronce – <i>Brenthis daphne</i>	-	-	LC	Nature79, SIGORE, NCA Environnement	
Paon du jour – <i>Aglais io</i>	-	-	LC	Nature79, SIGORE, NCA Environnement	
Piérade de la Moutarde – <i>Leptidea sinapis</i>	-	-	LC	Nature79, SIGORE, NCA Environnement	
Piérade de la Rave – <i>Pieris rapae</i>	-	-	LC	Nature79, SIGORE, NCA Environnement	
Piérade du Chou – <i>Pieris brassicae</i>	-	-	LC	Nature79, SIGORE, NCA Environnement	
Procris – <i>Coenonympha pamphilus</i>	-	-	LC	Nature79, SIGORE, NCA Environnement	

Espèces	Statut réglementaire	Espèce déterminante	Statut régional	Source des données	Fréquentation possible de l'AEI
Souci – <i>Colias croceus</i>	-	-	LC	Nature79, SIGORE, NCA Environnement	Certaine
Sylvain azuré – <i>Limenitis reducta</i>	-	-	LC	Nature79, SIGORE, NCA Environnement	
Tabac d'Espagne – <i>Argynnis paphia</i>	-	-	LC	Nature79, SIGORE, NCA Environnement	
Tircis – <i>Pararge aegeria</i>	-	-	LC	Nature79, SIGORE, NCA Environnement	
Vulcain – <i>Vanessa atalanta</i>	-	-	LC	Nature79, SIGORE, NCA Environnement	
Amaryllis – <i>Pyronia tithonus</i>	-	-	LC	Nature79, SIGORE	
Argus vert – <i>Callophrys rubi</i>	-	-	LC	Nature79, SIGORE	Possible
Azuré bleu-céleste – <i>Lysandra bellargus</i>	-	-	LC	Nature79, SIGORE	Possible
Azuré de la Faucille – <i>Cupido alcetas</i>	-	-	LC	Nature79, SIGORE	Possible
Azuré des Coronilles – <i>Plebejus argyrognomon</i>	-	X	NT	Nature79, SIGORE	Peu probable
Azuré des Nerpruns – <i>Celastrina argiolus</i>	-	-	LC	Nature79, SIGORE	Possible
Azuré du Serpolet – <i>Phengaris arion</i>	PN – DH4	X	NT	Nature79, SIGORE	Peu probable
Azuré du Trèfle – <i>Cupido argiades</i>	-	-	NT	Nature79, SIGORE	Peu probable
Azuré porte-queue – <i>Lampides boeticus</i>	-	-	LC	Nature79, SIGORE	Peu probable
Céphale – <i>Coenonympha arcania</i>	-	-	LC	Nature79, SIGORE	Peu probable
Citron – <i>Gonepteryx rhamni</i>	-	-	LC	Nature79, SIGORE	Possible

Espèces	Statut réglementaire	Espèce déterminante	Statut régional	Source des données	Fréquentation possible de l'AEI
Collier de corail – <i>Aricia agestis</i>	-	-	LC	Nature79, SIGORE	Possible
Cuivré commun – <i>Lycaena phlaeas</i>	-	-	LC	Nature79, SIGORE	Possible
Cuivré fuligineux – <i>Lycaena tityrus</i>	-	-	LC	Nature79, SIGORE	Possible
Damier de la Succise – <i>Euphydryas aurinia</i>	PN – DH2	X	VU	Nature79, SIGORE	Peu probable
Flambé – <i>Iphiclides podalirius</i>	-	-	LC	Nature79, SIGORE	Possible
Gazé – <i>Aporia crataegi</i>	-	-	LC	Nature79, SIGORE	Peu probable
Hespérie de la houque - <i>Thymelicus sylvestris</i>	-	-	LC	Nature79, SIGORE	Possible
Hespérie de la mauve – <i>Pyrgus malvae</i>	-	-	DD	Nature79, SIGORE	Possible
Hespérie de l'Alcée – <i>Carcharodus alceae</i>	-	-	LC	Nature79, SIGORE	Possible
Hespérie du Chiendent – <i>Thymelicus acteon</i>	-	-	LC	Nature79, SIGORE	Peu probable
Hespérie du Dactyle – <i>Thymelicus lineola</i>	-	-	LC	Nature79, SIGORE	Possible
Mégère – <i>Lasiommata megera</i>	-	-	LC	Nature79, SIGORE	Possible
Mélitée des Centaurées – <i>Melitaea phoebe</i>	-	-	LC	Nature79, SIGORE	Possible
Mélitée des Scabieuses – <i>Melitaea parthenoides</i>	-	-	LC	Nature79, SIGORE	Peu probable
Mélitée du Plantain – <i>Melitaea cinxia</i>	-	-	LC	Nature79, SIGORE	Possible
Mélitée orangée – <i>Melitaea didyma</i>	-	-	LC	Nature79, SIGORE	Peu probable
Miroir – <i>Heteropterus morpheus</i>	-	-	NT	Nature79, SIGORE	Peu probable
Moyen Nacré – <i>Argynnis adippe</i>	-	-	NT	Nature79, SIGORE	Possible
Petit Nacré – <i>Issoria lathonia</i>	-	-	LC	Nature79, SIGORE	Possible
Petit Sylvain – <i>Imenitis camilla</i>	-	-	LC	Nature79, SIGORE	Possible
Petite Tortue – <i>Aglais urticae</i>	-	-	NT	Nature79, SIGORE	Peu probable
Petite Violette – <i>Boloria dia</i>	-	-	LC	Nature79, SIGORE	Possible
Piéride du Navet – <i>Pieris napi</i>	-	-	LC	Nature79, SIGORE	Possible
Point-de-Hongrie – <i>Erynnis tages</i>	-	-	LC	Nature79, SIGORE	Possible
Robert-le-Diable – <i>Polygonia c-album</i>	-	-	LC	Nature79, SIGORE	Possible
Sylvaine – <i>Ochlodes sylvanus</i>	-	-	LC	Nature79, SIGORE	Possible
Thécla de l'Orme – <i>Satyrium w-album</i>	-	X	NT	Nature79, SIGORE	Peu probable
Thécla du Chêne – <i>Quercusia quercus</i>	-	-	LC	Nature79, SIGORE	Possible

Espèces	Statut réglementaire	Espèce déterminante	Statut régional	Source des données	Fréquentation possible de l'AEI
Thécla du Prunier – <i>Satyrium pruni</i>	-	X	NT	Nature79, SIGORE	Possible
Tristan – <i>Aphantopus hyperantus</i>	-	-	NT	Nature79, SIGORE	Possible

**Légende :**

Statut réglementaire : PN = protection nationale ; DH = Directive Habitats-Faune (Annexe II/Annexe IV)

Espèce déterminante : X = Espèce déterminante ZNIEFF en Poitou-Charentes

Liste rouge régionale (2019) : DD = données insuffisantes ; NA = non applicable (espèce introduite) ; LC = Préoccupation mineure ; NT = quasi menacée ; VU = vulnérable.

**Aucune espèce patrimoniale de rhopalocères n'a été observée au sein de l'AEI. La bibliographie indique que 10 espèces patrimoniales fréquentent la commune concernée par le projet. Cependant, au regard des prospections menées, soit la plante hôte nécessaire à l'espèce n'a pu être observée sur le site, soit l'habitat, ayant sûrement évolué, n'était pas favorable. Seulement 3 sont potentiellement présentes sur l'aire d'étude immédiate : Moyen nacré, Thécla du prunier et Tristan.**

**XI. 1. b. Odonates**

Concernant la bibliographie, la base de données communale (nature79.org) ainsi que l'inventaire des Libellules du Poitou-Charentes disponible sur le SIGORE et l'INPN, nous indiquent la présence de vingt-cinq espèces pouvant potentiellement fréquenter l'AEI, dont une protégée au niveau national et inscrite à l'Annexe II de la Directive Habitat (Agrion de Mercure), et deux espèces déterminantes ZNIEFF en Deux-Sèvres (Agrion de Mercure et Cordulégastre annelé).

Cependant, l'absence de cours d'eau au sein de l'AEI rend la zone d'étude peu favorable pour la reproduction des odonates. Une mare forestière est présente au sud de l'AEI n'est pas favorable à la reproduction de ce taxon (milieu eutrophe). Les individus contactés sur l'AEI sont en dispersion (transit) ou en alimentation avant de rejoindre les sites de reproduction.

Liste rouge régionale (Poitou-Charentes Nature, 2018) : LC = Préoccupation mineure ; NT = quasi menacée

**Aucune espèce patrimoniale n'a été contactée sur l'AEI. Au regard de l'absence de masses d'eau favorables le potentiel de reproduction des odonates est nul. Les observations se limitent à des individus en dispersion.**

Tableau 80 : Synthèse des prospections Odonates et données bibliographiques

Espèces	Statut réglementaire	Espèce déterminante	Statut régional	Source des données	Fréquentation de l'AEI
Aesche bleue – <i>Aeshna cyanea</i>	-	-	LC	Nature79, SIGORE, NCA Environnement	<b>Certaine</b> (dispersion)
Caloptéryx vierge méridional – <i>Calopteryx virgo meridionalis</i>	-	-	LC	Nature79, SIGORE, NCA Environnement	
Agrion à larges pattes – <i>Platycnemis pennipes</i>	-	-	LC	Nature79, SIGORE	Possible en dispersion et alimentation (pas de reproduction)
Agrion élégant – <i>Ischnura elegans</i>	-	-	LC	Nature79, SIGORE	
Agrion jouvancelle – <i>Coenagrion puella</i>	-	-	LC	Nature79, SIGORE	
Agrion mignon – <i>Coenagrion scitulum</i>	-	-	NT	Nature79, SIGORE	
Agrion porte coupe – <i>Enallagma cyathigerum</i>	-	-	LC	Nature79, SIGORE	
Anax empereur – <i>Anax imperator</i>	-	-	LC	Nature79, SIGORE	
Cordulégastre annelé – <i>Cordulegaster boltonii</i>	-	X	NT	Nature79, SIGORE	
Leste sauvage – <i>Lestes barbarus</i>	-	-	LC	Nature79, SIGORE	
Libellule déprimée – <i>Libellula depressa</i>	-	-	LC	Nature79, SIGORE	
Libellule fauve – <i>Libellula fulva</i>	-	-	NT	Nature79, SIGORE	
Orthétrum à stylet blanc – <i>Orthetrum albistylum</i>	-	-	LC	Nature79, SIGORE	
Orthétrum brun – <i>Orthetrum brunneum</i>	-	-	NT	Nature79, SIGORE	
Orthétrum réticulé – <i>Orthetrum cancellatum</i>	-	-	LC	Nature79, SIGORE	
Sympétrum à côtés striés – <i>Sympetrum striolatum</i>	-	-	LC	Nature79, SIGORE	
Sympétrum méridional – <i>Sympetrum meridionale</i>	-	-	LC	Nature79, SIGORE	
Sympétrum rouge sang – <i>Sympetrum sanguineum</i>	-	-	LC	Nature79, SIGORE	

**Légende :**

Statut réglementaire : PN = Protection nationale ; DH = Directive habitat (Annexe II/Annexe IV).

Espèce déterminante : X = Espèce déterminante ZNIEFF en Poitou-Charentes.

### XI. 1. c. Coléoptères saproxylophages

#### XI. 1. c. i. Synthèse des prospections et de la bibliographie

La bibliographie (Faune 79 et INPN) indique la présence du Lucane cerf-volant dans les communes de Lézay, Saint-Vincent-la-Châtre et Saint-Léger-de-la-Martinière. Il s'agit d'une espèce inscrite en Annexes II de la Directive « Habitats-Faune-Flore ». De plus, La Rosalie des Alpes est recensée dans la bibliographie au niveau de la commune de Saint-Léger-de-la-Martinière. Cette espèce est protégée au niveau national et inscrite à la Directive « Habitats-Faune-Flore » en Annexes II et IV. L'habitat présent au sein de l'AEI ne lui est pas favorable.

Tableau 81 : Synthèse des données coléoptères et données bibliographiques

Espèces	Statut réglementaire	Espèce déterminante	Liste rouge nationale	Source de la donnée	Fréquentation de l'AEI
Lucane cerf-volant – <i>Lucanus cervus</i>	DH2	-	LC	NCA Environnement, LPO et INPN	Certaine
Grand capricorne – <i>Cerambyx cerdo</i>	PN - DH2 – DH4	X	NA	NCA Environnement	Certaine (trous de sortie)

Légende :

Statut réglementaire : PN = Protection nationale ; DH = Directive Habitats (Annexe II/Annexe IV).

Espèce déterminante : X = Espèce déterminante ZNIEFF en Poitou-Charentes.

Liste rouge nationale : NA = non applicable (espèce introduite) ; LC = Préoccupation mineure.

#### XI. 1. c. ii. Présentation des coléoptères patrimoniaux

##### Lucane cerf-volant

Le Lucane cerf-volant est commun sur l'ensemble du territoire français sauf dans le nord-est où il est quasiment absent. Les mâles sont souvent observés au crépuscule en vol pendant leur période de reproduction (juin à août), à la recherche de femelles. Se nourrissant de coulées de sève, l'espèce est inféodée aux boisements. Il préfère les chênaies et les châtaigneraies, mais peut se rencontrer chez d'autres feuillus. Les larves sont saproxylophages et se nourrissent de bois mort aidant ainsi à la décomposition.

##### Grand capricorne

Espèce xylophage dont la larve consomme le bois vivant des chênes, généralement sénescents. Elle attaque les diverses espèces de chênes (chênes vert, pubescent, sessile, pédonculé...), au niveau du tronc et des grosses branches (diamètre > 20 cm). Adultes observables principalement de fin juin à fin août. L'adulte est cependant présent en loge dès l'hiver précédent son émergence et peut se trouver en coupant du bois. Les débris (macrorestes) de cette espèce à proximité des arbres-hôtes restent identifiables, quelle que soit la saison.

**Des indices de présence de Grand capricorne ont été relevés au sein de l'AEI, sur des chênes et des châtaigniers (voir photos ci-après). Quelques gros chênes présents dans les haies et les boisements semblent à première vue favorables pour cette espèce.**



Figure 91: Photos d'indices de présence de coléoptères saproxylophages (à gauche) et d'indice de présence de Grand capricorne (photo de droite : la taille du trou étant supérieure au diamètre de l'auriculaire)

La cartographie ci-dessous présente les arbres pouvant potentiellement abriter des coléoptères saproxylophages. Ces arbres ont été définis comme tels grâce aux traces de présences sur leur tronc (petits trous creusés dans le bois). Les arbres potentiels sont principalement situés au nord est et ouest de l'aire d'étude, au niveau de haies multi-strates et arborées ainsi qu'aux abords des boisements.

### XI. 1. d. Névroptères - Ascalaphes

L'Ascalaphe souffré (*Libelloides coccajus*) et l'Ascalaphe ambré (*Libelloides longicornis*) sont des insectes à mi-chemin entre le papillon et la libellule de la famille des névroptères. Elles fréquentent les milieux ouverts à semi-ouverts, plus particulièrement quand ils sont chauds et secs (espèces thermophiles).

D'après la bibliographie de Nature79, ces deux espèces ont été observées sur la commune de Melle. Compte tenu de la distance entre cette commune et l'aire d'étude immédiate (3 km) et des habitats présents, les chances de fréquentation sont peu probables, aucun individu n'a été vu durant les prospections.

Tableau 82: Synthèse des données d'ascalaphes (données bibliographiques)

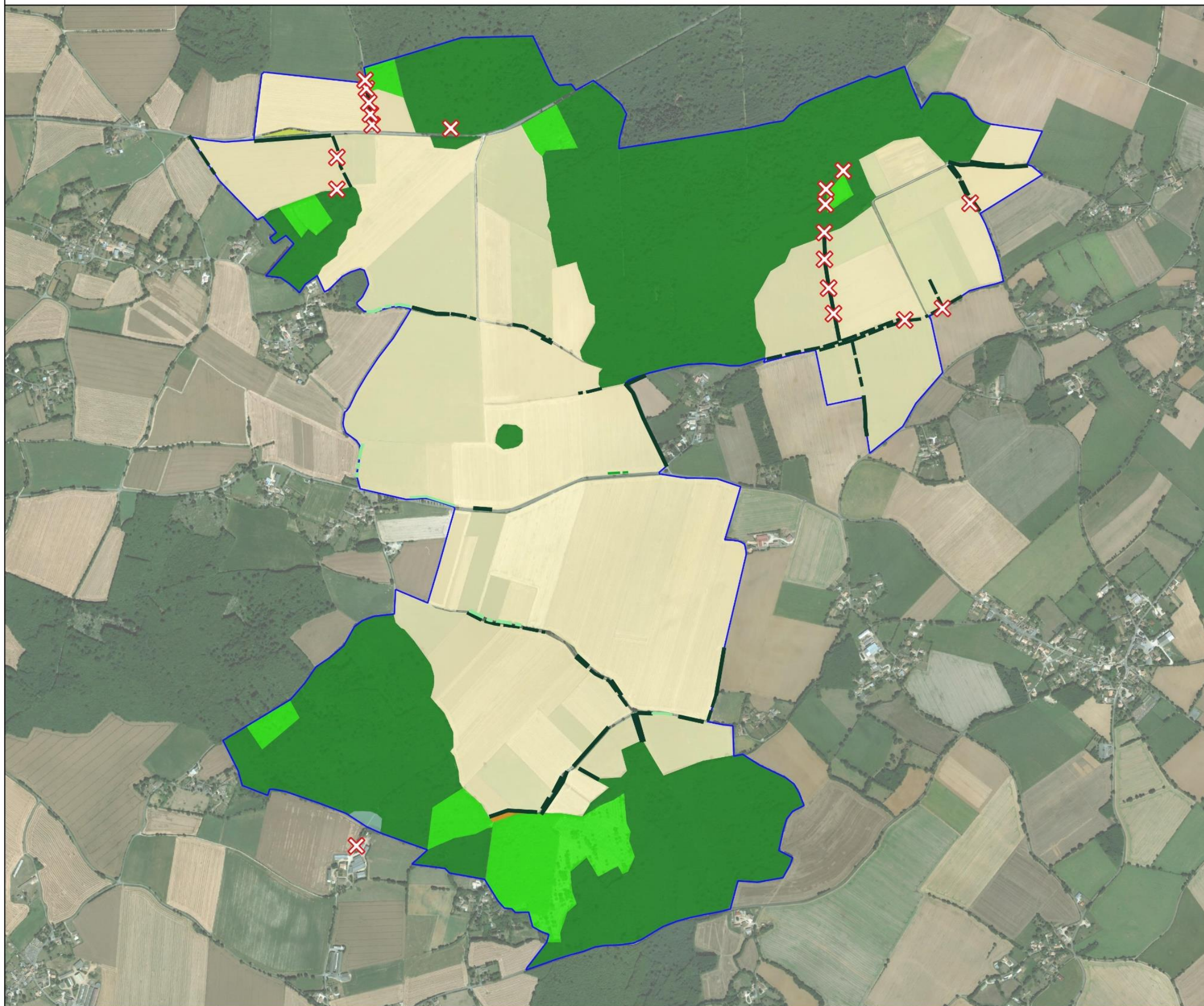
Espèces	Statut réglementaire	LRR	Espèce déterminante	Source de la donnée	Fréquentation de l'AEI
Ascalaphe souffré - <i>Libelloides coccajus</i>	-	EN	X	Nature 79 (Melle)	Peu probable
Ascalaphe ambré - <i>Libelloides longicornis</i>	-	VU	X	Nature 79 (Melle)	Peu probable

Légende :



Liste rouge régionale : EN = En danger ; VU = Vulnérable ;

Espèce déterminante : X = Espèce déterminante ZNIEFF en Poitou-Charentes.





Localisation des arbres présentant un potentiel pour les coléoptères saproxylophages au sein de l'aire d'étude immédiate









Légende

-  Aire d'étude immédiate (AEI)
-  Arbres présentant un potentiel pour les coléoptères saproxylophages (traces de présence)

Typologie des haies

-  Haie multi-strates
-  Haie rectangulaire basse
-  Haie relictuelle
-  Haie rectangulaire basse avec des arbres

Typologie des habitats naturels

-  Bois de Châtaigniers
-  Culture avec marges de végétation spontanée
-  Recrus forestiers caducifoliés
-  Fourré mésophile
-  Alignement d'arbres
-  Friche rudérale annuelle



Projet éolien de la Foye (79)

Potentiels saproxylophages sur l'AEI

N° CARTE - STVLC\_POT-SAPRO  
 FORMAT - A3 ECHELLE - 1/15 000  
 COORDS - L93 DATE - 20/01/2020  
 © WORLD ORTHO, NCA Environnement

