

Situation épidémiologique du Sars-Cov-2 en Deux-Sèvres

- Édition du 5 avril 2022

La note présente dorénavant des données couvrant parfois des périodes différentes, toujours sur 7 jours et permettant toujours d'apprécier les tendances

Chiffres et éléments clés de la semaine en Deux-Sèvres (S13 du 26 mars au 1er avril 2022)

La circulation virale est toujours active en Deux-Sèvres (TI : 1 393,6 cas pour 100 000 habitants ; TP : 40,0 %), mais toutefois moins marquée que la semaine précédente (pour mémoire, TI à 1 469,8 cas pour 100 000 habitants). Plus de 5 193 nouveaux cas sont recensés cette semaine contre 5 513 la semaine précédente. La circulation virale dans le département est quasi exclusivement liée au variant Omicron, comme pour la région.

La circulation du virus augmente dans la quasi-totalité des classes d'âge de 40 ans et plus ; il est toutefois constaté une légère diminution pour les plus jeunes.

A l'échelle infra-départementale, la circulation virale continue sa progression dans tous les établissements publics de coopération intercommunale, à l'exception de la communauté de communes Val de Gâtine où une baisse du taux d'incidence est observée.

Le nombre d'hospitalisations reste toujours élevé – 56 % des patients sont hospitalisés en médecine conventionnelle et soins d'urgences, 38 % des patients sont hospitalisés en soins de suite et de réadaptation.

La vaccination, les dépistages et les gestes barrières restent nos atouts afin d'éviter une reprise épidémique.

- En semaine S13, les Deux-Sèvres est le 2ème département néo-aquitain où la circulation virale est la plus active (la Vienne est à 1477,8, les Pyrénées-Atlantiques sont à 860,3). Le taux d'incidence s'établit à **1 393,6 cas pour 100 000 habitants en Deux-Sèvres**, 5 193 personnes testées positives contre **1 137,7 cas pour 100 000 habitants en Nouvelle-Aquitaine**. Ce taux est de 1 352,0 pour les + de 65 ans dans le département (1 022,5 cas pour 100 000 habitants en région). Le taux de positivité est de **40,0 % (35,1 % en région)**. Le taux de dépistage est de **3 481,2 pour 100 000 habitants (3 237,9 pour 100 000 habitants en région)**. En Deux-Sèvres, ce sont les + 90 ans puis les 40-49 ans et les 30-39 ans qui sont les plus touchés (respectivement 1 940, 1 755 et 1 705 cas pour 100 000 habitants).
- Sur 3 707 tests positifs, 1 063 résultats de criblage sont disponibles : 97,9 % ont présentés une des mutations associées au variant Omicron. En Nouvelle-Aquitaine, les mutations associées au variant Omicron représentent 99,4 % des cas.
- Pour mémoire, en semaine 11, 5 477 nouveaux cas ont été détectés. Le taux d'incidence était de 1 469,8 cas pour 100 000 habitants (1 141,6 cas pour 100 000 habitants). La circulation virale était la plus faible sur la CC du Thouarsais et la plus élevée sur la CC Haut Val de Sèvre. Le niveau de dépistage augmentait ; 13 613 tests réalisés (RT-PCR ou antigéniques, soit 3 653,3 pour 100 000 habitants contre 3 215,8 pour 100 000 habitants en région). Le taux de positivité était de 40,2 % (35,5 % en région).
- À ce jour, **78 hospitalisations Covid-19 sont en cours** (+14 en une semaine). Depuis le 1^{er} octobre, 2 595 entrées en séjour d'hospitalisation pour Covid-19 ont eu lieu. En Deux-Sèvres, aucun lit de réanimation n'est occupé par des patients Covid-19.
- **30 structures accueillant des personnes âgées sont touchées par la Covid-19 actuellement. 15 établissements accueillant des personnes avec handicap sont également touchés par la Covid-19** (données du 04/04/2022 en constante évolution).
- **662 décès de la CoVid-19 sont à déplorer depuis le début de l'épidémie.**
**Les indicateurs départementaux concernant les décès liés à la Covid-19 doivent être interprétés avec précaution. L'évolution du nombre de décès est liée à l'intégration de données correctifs concernant les établissements de santé sur la période de mars 2020 à janvier 2022.*
- **83,2 % de la population en Deux-Sèvres a reçu au moins une injection, 82,4 % de la population a un schéma vaccinal complet et 65,5 % de la population a fait l'objet d'un rappel.** Ces taux sont supérieurs de ceux de la région (82,2 %, 81,3 % et 63,2 %).

Suivi de l'épidémie

Tableau 1 : évolution du nombre de cas positifs au test virologique du SARS-CoV-2 en Deux-Sèvres

Semaine	S51	S52	S01	S02	S03	S04	S05	S06	S07	S08	S09	S10	S11	S12
Nombre de cas positifs	1 192	3 330	5 685	7 610	12 685	14 686	12 447	7 130	3 587	2 528	2 264	3 217	4 676	5 477

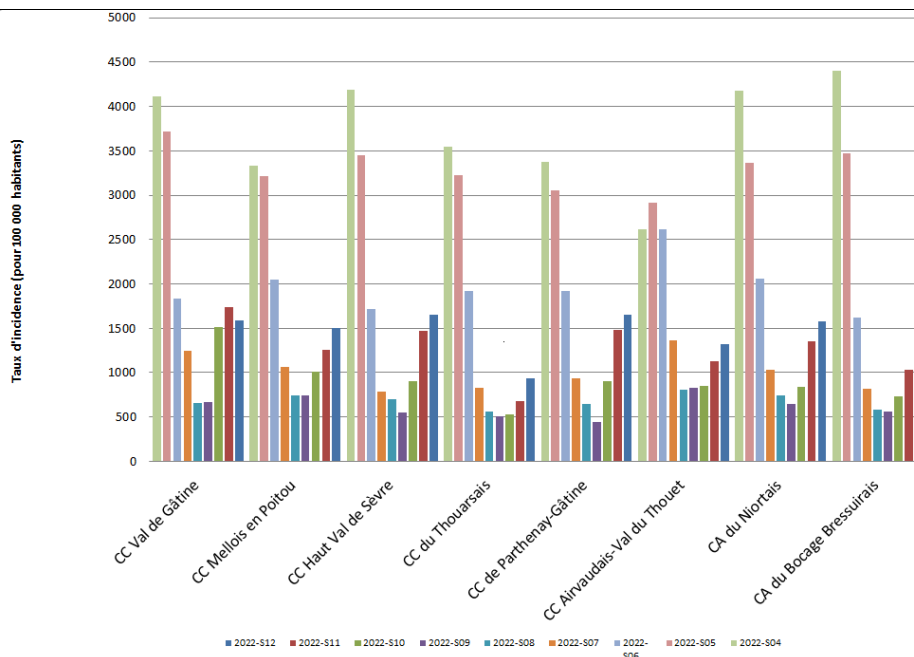


Figure 1 : Taux d'incidence par territoire et par semaine (S04 - S132)

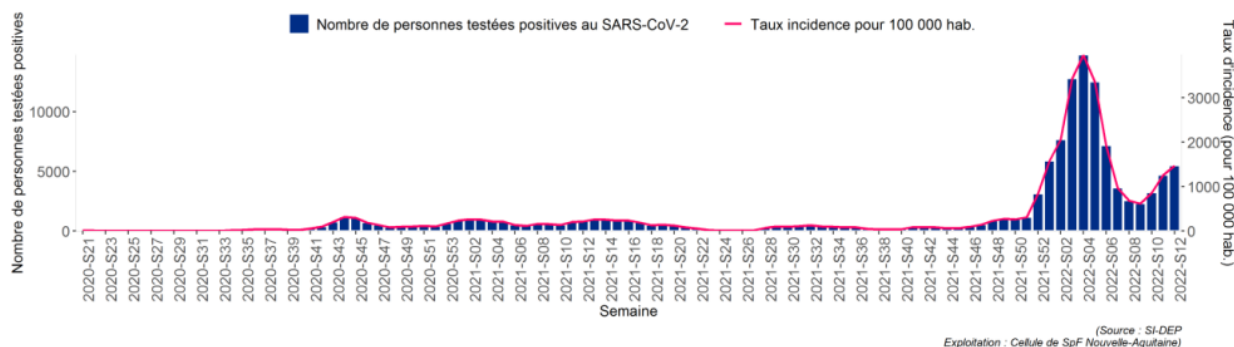


Figure 2 : Évolution hebdomadaire du taux d'incidence et du taux de positivité des tests réalisés, département des Deux-Sèvres
Ce graphique est élaboré avec des chiffres stabilisés par SPF. Il ne présente donc pas les chiffres de la semaine S13

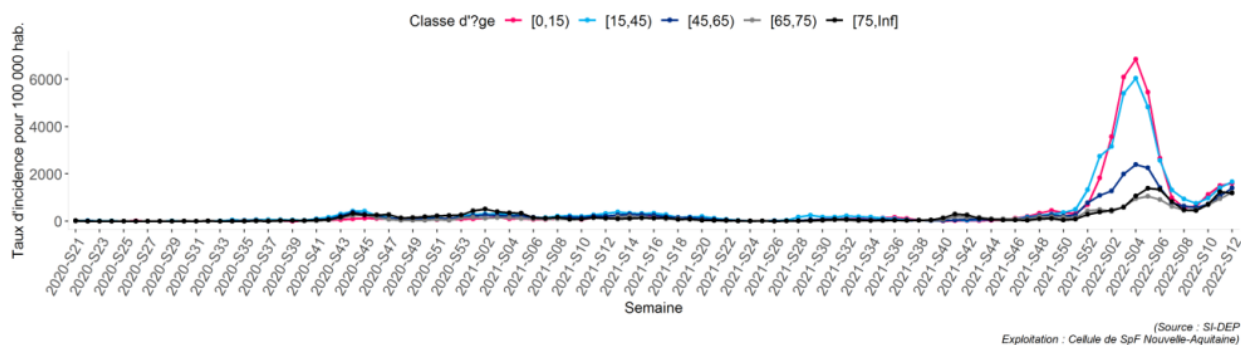


Figure 3 : Taux d'incidence par classe d'âge, département des Deux-Sèvres

Taux d' incidence du Covid19 en fonction de l'âge • Dép. 79

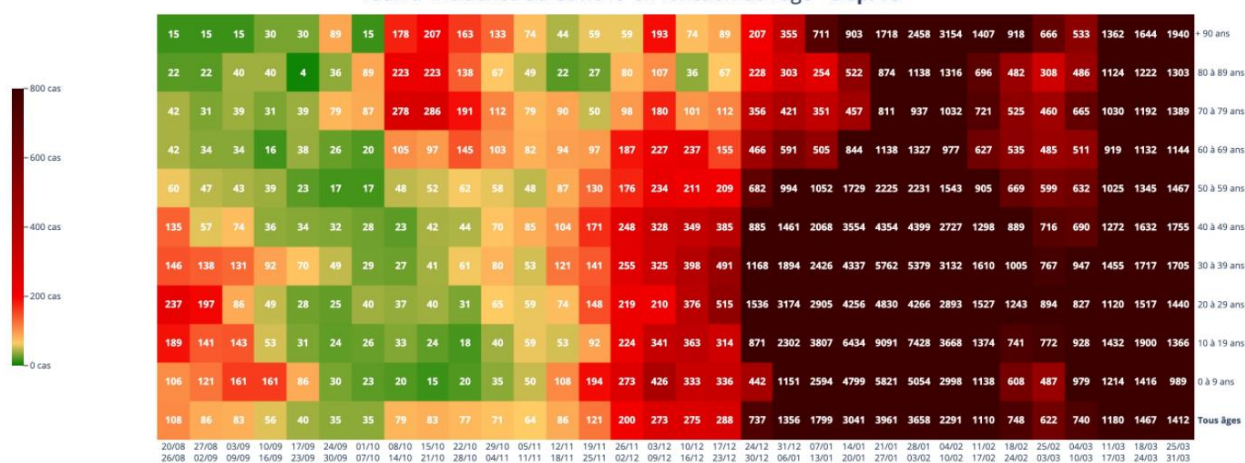


Figure 4 : Ce graphique est élaboré avec des chiffres stabilisés par Santé publique France. Exploités par <https://covidtracker.fr/>.

Hospitalisations

	Nombre de lits de réanimation installés	Nombre de lits supplémentaires en réa. disponibles sous 48h	Total de lits en réanimation	Nombre de patients Covid-19 en réanimation	Taux de patients Covid-19
Deux Sèvres	10	5	15	0	0,0 %
Nouvelle-Aquitaine	417	63	480	42	8,8 %

Tableau 4 : Nombre de lits de réanimation et occupation des lits par les patients CoVid-19

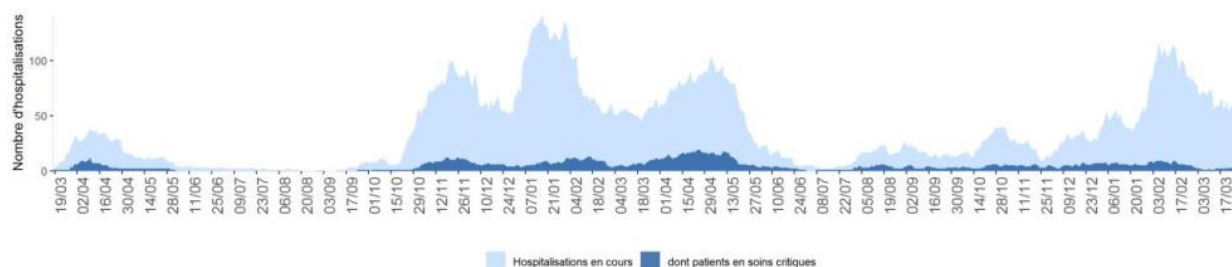


Figure 5 : Évolution quotidienne du nombre d'hospitalisations pour la Covid-19 en Deux-Sèvres, dont admissions en réanimation
Source SI-VIC (système national d'information de suivi des victimes), exploitation SPF
Au 5 avril 2022, 78 hospitalisations étaient en cours.

Dépistages par les équipes de médiateurs de lutte anti-covid

Depuis le 4 février 2022, l'ARS Nouvelle-Aquitaine et la Préfecture des Deux-Sèvres organisent, via la plateforme territoriale d'appui, en lien avec les collectivités, des opérations de dépistages du Covid-19, gratuits et sans rendez-vous. Une initiative également en direction des établissements médico-sociaux témoignant d'une circulation virale particulièrement active.



Opération de
DÉPISTAGE
COVID-19

- > GRATUIT
- > OUVERT À TOUS
- > INFOS et CONSEILS
(conduites à tenir, isolement...)





PENSER À PORTER :
Masque • Pièce d'identité • Carte vitale

 www.nouvelle-aquitaine.ars.sante.fr

St MAIXENT L'ECOLE, le mercredi de 16h00 à 19h00

Salle Houdet

PARTHENAY, le jeudi de 16h00 à 19h00

Palais des Congrès

Du 6 mars au 3 avril 2022

Sans rendez-vous

Vaccinations

En Deux-Sèvres, le nombre de vaccinations est de **861 442 injections** depuis début janvier 2021. **83,2 %** des deux-sévriens ont reçu la première injection (**82,2 %** en région), **82,4 %** ont eu un schéma vaccinal complet¹ (**81,3 %** en région) et **65,5 %** ont reçu une dose de rappel (**63,2 %** en région).

Les personnes âgées de 65 ans et plus possèdent le taux de rappel le plus élevé : **87,7 %** d'entre eux ont reçu une primo-vaccination complète et un rappel (contre **77,4 %** chez les 30-64 ans, **79,5 %** chez les 18-29 ans et **19,8 %** chez les 12-17 ans).

Tableau 5 : Nombre de personnes ayant été vaccinées en Deux-Sèvres

	du 04 janv. 2021 au 3 avril 2022
Au moins une dose	310 100
Schéma vaccinal complet	307 159
Vaccination de rappel	244 183

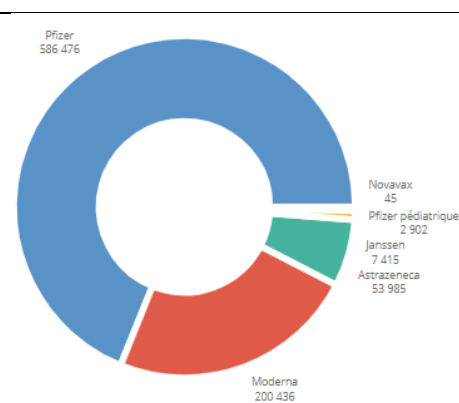


Figure 6 : Répartition des injections par vaccin en Deux-Sèvres. Source SI-Vac, exploitation ARS

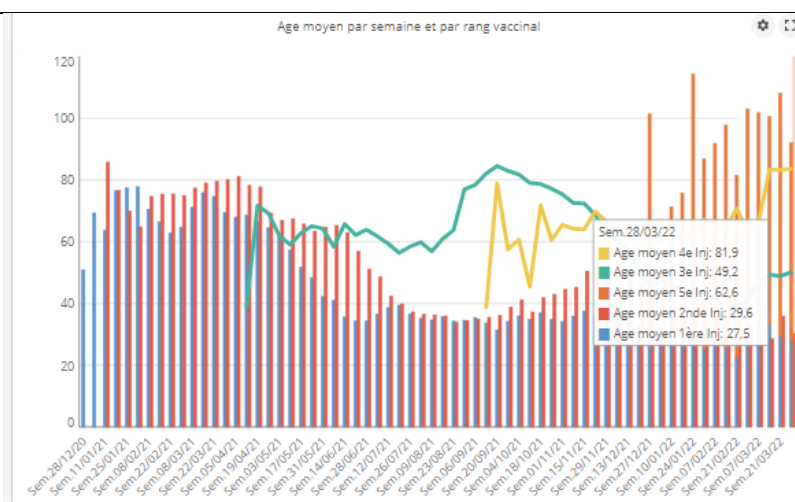


Figure 7 : Âge moyen par semaine, tout lieu, tout vaccin. Source SI-Vac, exploitation ARS

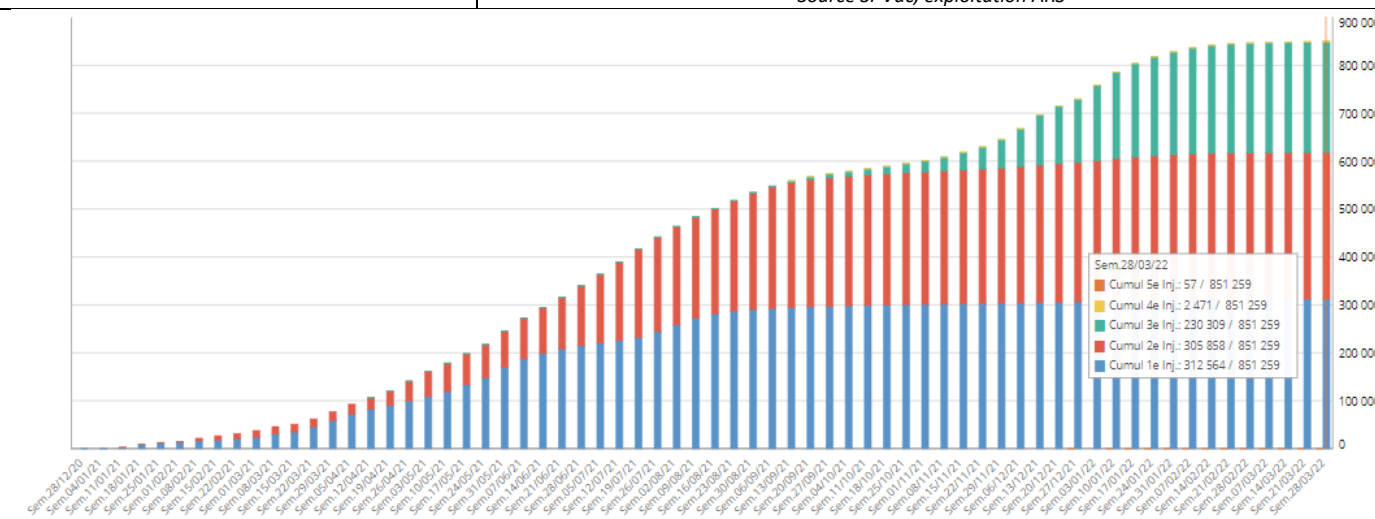


Figure 8 : Nombre quotidien d'injections en Deux-Sèvres, tout lieu, tout âge, tout vaccin

Source SI-Vac, exploitation ARS

NB : des injections peuvent être faites à des extra départementaux, ou bien des deux-sévriens être vaccinés dans d'autres départements, d'où un écart mineur avec les taux de couverture de la population deux-sévrienne du tableau 5.

¹ **Schéma vaccinal complet** : suivant la personne, un schéma vaccinal correspond à 2 injections du même vaccin, ou parfois à 3 injections (personnes immunodéprimées), ou à 1 injection après avoir contracté la maladie plusieurs mois avant, et parfois à 2 injections avec 2 vaccins différents, etc.



La vaccination

QUEL VACCIN SELON MA SITUATION ?

Mon âge	Ma situation	Pfizer-BioNTech	Moderna	Janssen	Novavax
0 à 4 ans INCLUS		Mon enfant ne peut pas se faire vacciner			
5 à 11 ans INCLUS	Quelle que soit la situation de mon enfant*	✓ <small>(doses pédiatriques spécialement destinées aux enfants)</small>			
12 à 17 ans INCLUS	Quelle que soit la situation de mon enfant*	✓			
18 à 29 ans INCLUS	Quelle que soit ma situation	✓			✓
	J'ai une contre-indication aux vaccins à ARNm				✓
30 à 54 ans INCLUS	Quelle que soit ma situation	✓	✓		✓
	J'ai une contre-indication aux vaccins à ARNm				✓
55 ans ET PLUS	Quelle que soit ma situation	✓	✓		✓
	J'ai une contre-indication aux vaccins à ARNm			✓ <small>(pour les personnes à risque de forme grave de Covid-19)</small>	✓

N.B. :

- La vaccination est possible en centres de vaccination et auprès de nombreux professionnels de santé : pharmaciens, médecins (généralistes ou spécialistes), médecins du travail, infirmiers, sages-femmes, chirurgiens-dentistes. Elle est également possible en laboratoire de biologie médicale, à domicile ou encore peut être organisée sur le lieu de soin des personnes.
- Les personnes ayant déjà eu le Covid-19 ne reçoivent qu'une seule injection dans le cadre de leur schéma de primo-vaccination, sur la base d'un justificatif (test PCR ou antigénique positif de plus de 2 mois) ou à la suite d'un test rapide d'orientation diagnostique (TROD) positif.
- La vaccination des femmes enceintes est recommandée dès le premier trimestre.
- Les autorités scientifiques recommandent le recours à un vaccin à ARNm (Pfizer-BioNTech ou Moderna) en priorité lorsque c'est possible.

Pour connaître la liste des situations particulières et toutes les modalités de vaccination, rendez-vous sur : www.solidarites-sante.gouv.fr/vaccin-covid-19

version : 18 février 2022

Le rappel : POUR QUI, QUAND ET OÙ ?

Le rappel est fortement recommandé pour les adolescents de 12 à 17 ans vivant dans l'entourage d'une personne vulnérable.

Pour les personnes de 80 ans et plus et les personnes immunodéprimées, une deuxième dose de rappel est recommandée, à partir de 3 mois après la dernière injection.

Mon âge	Ma situation	Pfizer-BioNTech	Moderna
12 à 17 ans inclus	J'ai reçu ma dernière injection il y a plus de 6 mois →	✓	
	J'ai eu le Covid-19 plus de 3 mois après ma dernière injection →	Je n'ai pas besoin d'une dose de rappel*	
18 à 29 ans inclus	J'ai reçu ma dernière injection il y a plus de 3 mois →	✓	
	J'ai eu le Covid-19 plus de 3 mois après ma dernière injection →	Je n'ai pas besoin d'une dose de rappel*	
30 ans et plus	J'ai reçu ma dernière injection il y a plus de 3 mois →	✓	✓
	J'ai eu le Covid-19 plus de 3 mois après ma dernière injection →	Je n'ai pas besoin d'une dose de rappel*	

*Vous pouvez lier votre certificat de rétablissement à votre certificat de vaccination via l'application TousAntiCovid. Plus d'informations sur gouvernement.fr

Pour les personnes souhaitant sortir du territoire national, le rappel vaccinal peut être exigé pour avoir un certificat de vaccination valide. Renseignez-vous en fonction de votre pays de destination.

N.B :

- La vaccination est possible en centres de vaccination et auprès de nombreux professionnels de santé : pharmaciens, médecins (généralistes ou spécialistes), médecins du travail, infirmiers, sages-femmes, chirurgiens-dentistes. Elle est également possible en laboratoire de biologie médicale, à domicile ou encore peut être organisée sur le lieu de soin des personnes.
- Le rappel vaccinal se fait avec un vaccin à ARNm (Pfizer-BioNTech ou Moderna) quel que soit le ou les vaccin(s) utilisé(s) précédemment.
- Pour les personnes ayant eu le Covid-19 avant leur injection de vaccin Janssen, la dose de rappel se fait 1 mois après la dose reçue.

Pour connaître la liste des situations particulières et toutes les modalités de vaccination, rendez-vous sur : www.solidarites-sante.gouv.fr/publics-prioritaires-vaccin-covid-19



version : 18 mars 2022