

2 . LE PATRIMOINE BÂTI, PAYSAGER ET CULTUREL

2.1. LES MONUMENTS HISTORIQUES

2.1.1. VISIBILITÉ DEPUIS L'ÉDIFICE PROTÉGÉ

À l'image de ce qui a été fait pour les aires précédentes, le détail des monuments présents dans l'aire d'étude immédiate est donné ci-après dans un tableau récapitulatif. Il est ensuite accompagné d'un repérage sur photo aérienne, de photographies explicites issues d'un travail de terrain et d'une synthèse sur la sensibilité de l'édifice vis-à-vis du projet éolien.

L'aire d'étude immédiate compte 5 monuments historiques présentés dans le tableau ci-dessous :

N°	DÉPARTEMENT	COMMUNE	NOM	PROTECTION	DISTANCE DE LA ZIP (en km)	CADRE PAYSAGER	ANALYSE DE LA VISIBILITÉ THÉORIQUE	VISIBILITÉ DE LA ZIP
AIRE D'ÉTUDE IMMÉDIATE								
1	Deux-Sèvres	Périgné	Eglise Saint-Martin	Classé	0,88	Implanté au centre du bourg de Périgné	En ZVI	ZIP potentiellement visible au dessus de la trame bâtie
2	Deux-Sèvres	Celles-sur-Belle	Eglise Saint Maixent	Classé	1,98	Implanté sur la périphérie du bourg de Verrines-sous-Celles	En ZVI	ZIP potentiellement visible au dessus de la trame bâtie
4	Deux-Sèvres	Saint-Romans-lès-Melle	Eglise Saint-Romain	Classé	1,85	Implanté sur la périphérie de Saint-Romans-lès-Melle en lisière de boisements	Hors ZVI	ZIP masquée par le relief, la trame bâtie et le boisement
5	Deux-Sèvres	Mazières-sur-Béronne	Cure	Partiellement inscrit	1,87	Implanté en périphérie de Mazières-sur-Béronne entre un boisement dense et un champ ouvert	Partiellement en ZVI	ZIP potentiellement visible par l'ouverture visuelle provoquée par les champs
6	Deux-Sèvres	Vernoux-sur-Boutonne	Domaine du Grand Port	Partiellement inscrit	2,34	Implanté sur une plaine agricole proche de haies bocagères	En ZVI	ZIP potentiellement visible par l'ouverture visuelle provoquée par les champs

NB :Le monument historique n°3 a du être supprimé suite à une erreur de localisation dans les données disponibles de l'Atlas du Patrimoine

FIGURE 78 : LISTE DES MONUMENTS HISTORIQUES DE L'AIRE D'ÉTUDE IMMÉDIATE



FIGURE 79 : LOCALISATION DU MONUMENT HISTORIQUE SUR FOND BD ORTHO (© AGENCE COÛASNON)



PHOTO 127 : FAÇADES OUEST ET SUD DE L'ÉGLISE SAINT-MARTIN (© AGENCE COÛASNON)

Degré d'ouverture sur le paysage : L'église Saint-Martin est située dans le centre-bourg de Périgné. De par son implantation dans la vallée de la Belle, le relief et la trame bâtie tronquent les vues sur la ZIP. Cette dernière étant située à moins d'un kilomètre du village de Périgné, la prégnance visuelle est importante.

> VALEUR DE LA SENSIBILITÉ : FORTE



PHOTO 128 : VUE EN DIRECTION DU PROJET POTENTIEL DEPUIS LE NORD DE L'ÉGLISE (© AGENCE COÛASNON)



FIGURE 80 : LOCALISATION DU MONUMENT HISTORIQUE SUR FOND BD ORTHO (© AGENCE COÛASNON)



PHOTO 129 : ENTRÉE EST DE L'ÉGLISE SAINT-MAIXENT (© AGENCE COÛASNON)



PHOTO 130 : CIMETIÈRE AU NORD DE L'ÉGLISE SAINT-MAIXENT (© AGENCE COÛASNON)

Degré d'ouverture sur le paysage : L'église Saint-Maixent a été construite dans le centre-bourg de Celles-sur-Belle. Depuis la place à l'est les vues en direction de la ZIP sont tronquées par le tissu bâti et la végétation privative. Étant à 2km du site de projet d'implantation éolien, la ZIP reste visible avec une sensibilité modérée.

> VALEUR DE LA SENSIBILITÉ : MODÉRÉE



PHOTO 131 : VUE EN DIRECTION DE LA ZIP DEPUIS LA PLACE DE L'ÉGLISE À L'EST (© AGENCE COÛASNON)



FIGURE 81 : LOCALISATION DU MONUMENT HISTORIQUE SUR FOND BD ORTHO (© AGENCE COÛASNON)



PHOTO 132 : FAÇADES NORD DE L'ÉGLISE SAINT-ROMAIN (© AGENCE COÛASNON)



PHOTO 133 : ÉGLISE SAINT-ROMAIN DEPUIS LA PLACE NORD (© AGENCE COÛASNON)

Degré d'ouverture sur le paysage : L'église Saint-Romain se situe dans le centre-bourg de Saint-Romans-lès-Melle. Depuis la place au nord, elle se dissimule dans un écrin de verdure, dans le fond de la vallée de la Béronne. Le monument historique se situe hors ZVI et donc le relief et la trame bâtie, masquent les vues en direction de la ZIP.

> VALEUR DE LA SENSIBILITÉ : NULLE



PHOTO 134 : VUE EN DIRECTION DU PROJET POTENTIEL DEPUIS LE NORD DE L'ÉGLISE (© AGENCE COÛASNON)

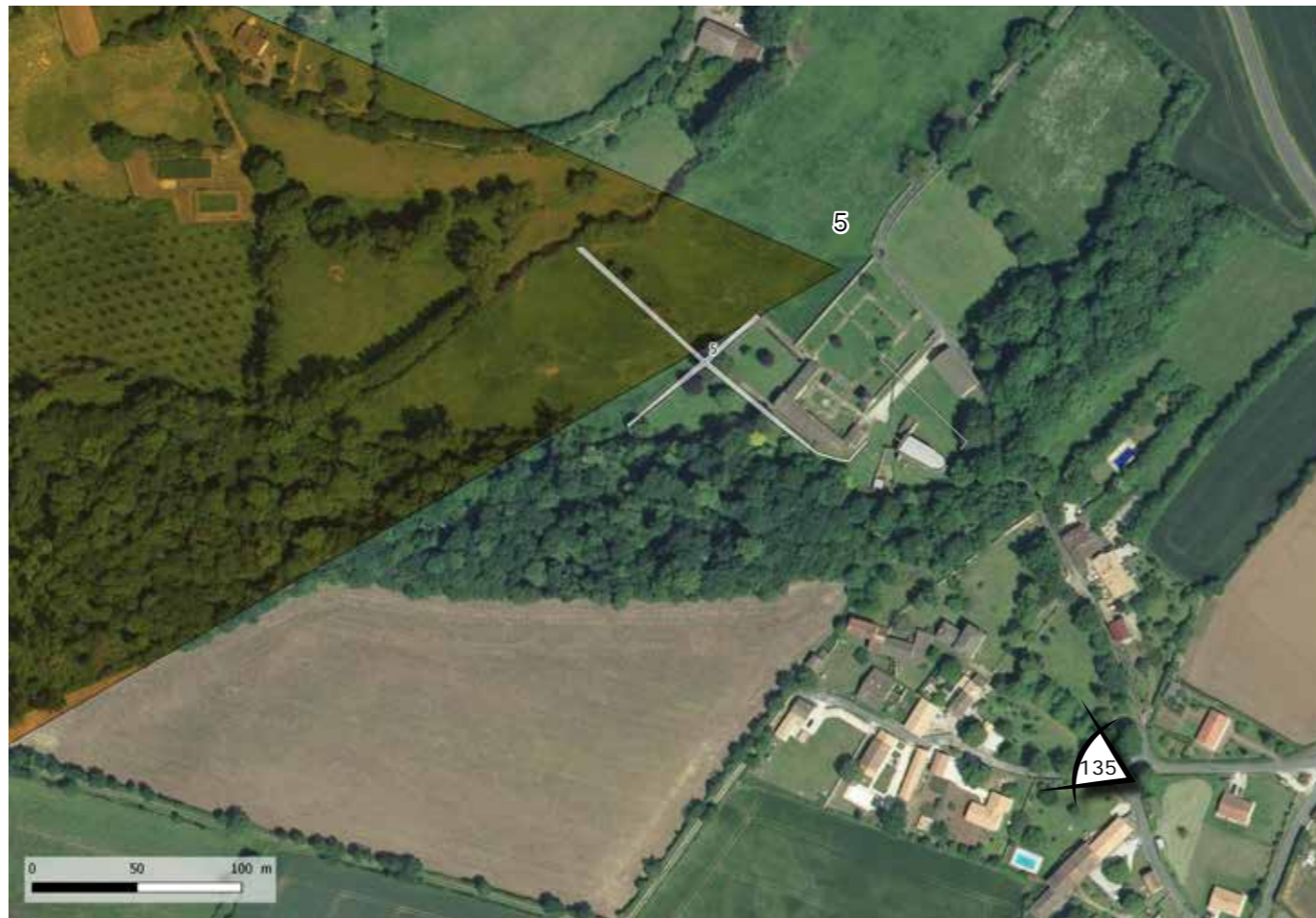


FIGURE 82 : LOCALISATION DU MONUMENT HISTORIQUE SUR FOND BD ORTHO (© AGENCE COÛASNON)



FIGURE 83 : PHOTOGRAPHIE AÉRIENNE ANCIENNE DE LA CURE DE MAZIÈRE-SUR-BÉRONNE (© DELCAMPE)

Degré d'ouverture sur le paysage : La cure de Mazières-sur-Béronne se trouve dans le fond de la vallée de la Béronne. Elle est composée de l'ancienne église Notre-Dame ainsi qu'un système hydraulique comprenant les sources, les bassins, les fontaines et les canalisations. De par son implantation dans le creux de la vallée et sa faible hauteur elle n'est pas visible depuis le village de Mazières-sur-béronne. Aucune sensibilité n'est donc relevée.

> VALEUR DE LA SENSIBILITÉ : NULLE



PHOTO 135 : VUE EN DIRECTION DE LA ZIP À PROXIMITÉ DE LA CURE DE MAZIÈRES-SUR-BÉRONNE (© AGENCE COÛASNON)



FIGURE 84 : LOCALISATION DU MONUMENT HISTORIQUE SUR FOND BD ORTHO (© AGENCE COÛASNON)



PHOTO 136 : FAÇADES NORD DU DOMAINE DE GRAND PORT (© AGENCE COÛASNON)

Degré d'ouverture sur le paysage : Le domaine de Grand Port se situe à proximité d'un vallon au milieu de parcelles cultivées. Les vues en direction de la ZIP sont tronquées et filtrées par la végétation du vallon présent entre le domaine du Grand Port et la ZIP.

> VALEUR DE LA SENSIBILITÉ : FAIBLE



PHOTO 137 : VUE EN DIRECTION DU PROJET POTENTIEL DEPUIS LE NORD DU DOMAINE (© AGENCE COÛASNON)

2.1.2. COVISIBILITÉ

La covisibilité directe ou indirecte s'évalue par l'impact potentiel d'un parc éolien sur un monument protégé depuis l'aire de mise en valeur du monument. Ce sont principalement des églises dont le clocher constitue un élément identifiable dans le paysage et qui émerge régulièrement des silhouettes de bourg. La concurrence visuelle avec des éoliennes peut alors être impactante dans la lecture du paysage.

Cette situation peut également s'observer pour des abbayes, des châteaux ou tout autre élément bâti dont la silhouette est suffisamment importante et identifiable dans le paysage.

Dans l'aire immédiate, aucun des monuments historiques n'est concerné par une situation de covisibilité pressentie avec le projet.

2.1.3. SYNTHÈSE DE LA SENSIBILITÉ DES MONUMENTS HISTORIQUES

N°	DÉPARTEMENT	COMMUNE	NOM	PROTECTION	DISTANCE DE LA ZIP (en km)	CADRE PAYSAGER	SENSIBILITÉ VISIBILITÉ	SENSIBILITÉ COVISIBILITÉ
AIRE D'ÉTUDE IMMÉDIATE								
1	Deux-Sèvres	Périgné	Eglise Saint-Martin	Classé	0,88	Implanté au centre du bourg de Périgné	Forte	Nulle
2	Deux-Sèvres	Celles-sur-Belle	Eglise Saint Maixent	Classé	1,98	Implanté sur la périphérie du bourg de Verrines-sous-Celles	Modérée	Nulle
4	Deux-Sèvres	Saint-Romans-lès-Melle	Eglise Saint-Romain	Classé	1,85	Implanté sur la périphérie de Saint-Romans-lès-Melle en lisière de boisements	Nulle	Nulle
5	Deux-Sèvres	Mazières-sur-Béronne	Cure	Partiellement inscrit	1,87	Implanté en périphérie de Mazières-sur-Béronne entre un boisement dense et un champ ouvert	Nulle	Nulle
6	Deux-Sèvres	Vernoux-sur-Boutonne	Domaine du Grand Port	Partiellement inscrit	2,34	Implanté sur une plaine agricole proche de haies bocagères	Faible	Nulle

FIGURE 85 : SYNTHÈSE DE LA SENSIBILITÉ PAYSAGÈRE DES MONUMENTS HISTORIQUES DE L'AIRE D'ÉTUDE IMMÉDIATE

2.2. LES SITES PATRIMONIAUX REMARQUABLES

Les Zones de Protection du Patrimoine Architectural, Urbain et Paysager ont pour objectif de protéger le patrimoine paysager et urbain afin de mettre en valeur des quartiers ou ensembles urbains pour des motifs esthétiques ou historiques. Elles ont été créées par la loi du 7 janvier 1983 (étendue par la loi paysage du 8 janvier 1993). Le 12 juillet 2010, suite à la loi Grenelle 2, les ZPPAUP deviennent des AVAP : Aire de Mise en Valeur de l'Architecture et du Patrimoine.

Un secteur sauvegardé est zone urbaine soumise à des règles particulières en raison de son caractère historique, esthétique ou de nature à justifier la conservation, la restauration et la mise en valeur de tout ou partie d'un ensemble d'immeubles bâtis ou non.

Depuis la loi LCAP de juillet 2016, du code du patrimoine, les ZPPAUP, les AVAP et les secteurs sauvegardés deviennent des Sites Patrimoniaux Remarquables (SPR).

L'aire d'étude immédiate compte un SPR sur la commune de Verrines-sous-Celles (inclus dans le SPR de Celles-sur-Belle).

■ SPR DE CELLES-SUR-BELLE // BOURG DE VERRINES-SOUS-CELLES

Distance par rapport à la ZIP : 1,7 km

Degré d'ouverture sur le paysage : Le bourg de Verrines-sous-Celles est protégé au titre du SPR de Celles-sur-Belle.

Les vues depuis le centre-bourg sont tronquées par la trame bâtie et la végétation privative. En revanche, depuis les franges du SPR les vues sont ouvertes malgré la micro-topographie présente.

> VALEUR DE LA SENSIBILITÉ : FORTE



PHOTO 138 : CENTRE-BOURG DE VERRINES-SOUS-CELLES (© AGENCE COÛASNON)



PHOTO 139 : ÉGLISE SAINT-MAIXENT (© AGENCE COÛASNON)

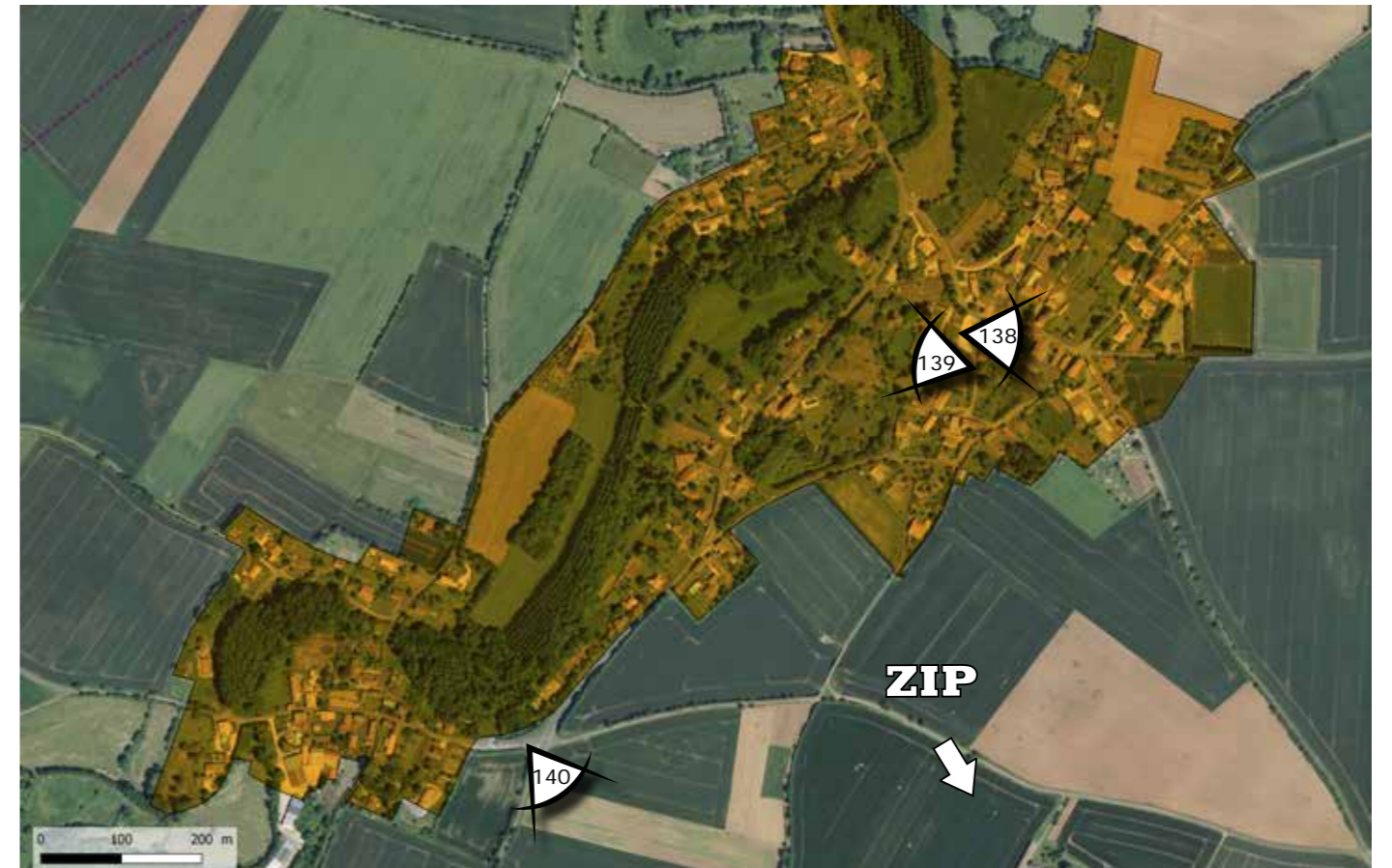


FIGURE 86 : LOCALISATION DU SPR SUR FOND BD ORTHO (© AGENCE COÛASNON)



PHOTO 140 : VUE TRONQUÉE PAR LE RELIEF ET LA TRAME VÉGÉTALE DEPUIS LA FRANGE SUD DU SPR DE VERRINES-SOUS-CELLES (© AGENCE COÛASNON)



FIGURE 87 : LOCALISATION DU SPR SUR FOND IGN (© AGENCE COÛASNON)

2.3. LES SITES PROTÉGÉS

L'aire immédiate compte un site protégé qui fait l'objet d'une analyse ci-après.



FIGURE 89 : LOCALISATION DU SITE PROTÉGÉ SUR FOND IGN (© AGENCE COÛASNON)

■ SITE DU CIMETIÈRE DE VERRINES-SOUS-CELLES

Distance par rapport à la ZIP : 2 km

Degré d'ouverture sur le paysage : Le site du cimetière de Verrines-sous-Celles se situe en centre-bourg au pied de l'église Saint-Maixent. La trame bâtie et la végétation ferment les vues sur la ZIP.



PHOTO 141 : CIMETIÈRE AU NORD DE L'ÉGLISE SAINT MAIXENT (© AGENCE COÛASNON)



FIGURE 90 : LOCALISATION DU SITE PROTÉGÉ SUR FOND ORTHO (© AGENCE COÛASNON)

> VALEUR DE LA SENSIBILITÉ : NULLE

COMMUNE	NOM	PROTECTION	SURFACE (ha)	DISTANCE DE LA ZIP (en km)	CADRE PAYSAGER	SENSIBILITÉ VIS-À-VIS DU SITE D'ÉTUDE
AIRE D'ÉTUDE IMMÉDIATE						
Verrines-sous-Celles	Cimetière	Classé	0,2	2	Site implanté en centre-bourg de Verrines-sous-Celles	Nulle

FIGURE 88 : SYNTHÈSE DE LA SENSIBILITÉ PAYSAGÈRE DES SITES PROTÉGÉS DE L'AIRE D'ÉTUDE IMMÉDIATE