

■ PLAINE DE CHAMPS OUVERTS

« Les plaines de champs ouverts regroupent l'ensemble des grandes plaines céréalières de la région qu'elles marquent fortement car elles y sont majoritaires en surface. De plus, les principales infrastructures de transport d'importance nationale (A10, N10, N147, N11, TGV) qui traversent le Poitou-Charentes offrent ce type de paysages aux regards des voyageurs. »

« Sans obstacle, l'œil peut voler sur les étendues immenses de territoire et ne rencontre que le ciel. Du fait de la platitude du relief, le moindre objet se remarque et apparaît le plus souvent et le plus distinctement à l'horizon. Les plus courants d'entre eux, clochers, silos, châteaux d'eau, pylônes électriques, mais aussi arbres isolés, bosquets sans oublier les parcs viennent capter l'œil à la rencontre du ciel et des champs. Il faut savoir apprécier la grandeur et la respiration de ces espaces d'organisation simple. »

« Dans la plaine de Niort, les horizons sont très fréquemment occupés par d'autres formes de paysages, qui la recoupent et la scindent en nombreux compartiments dégagés, isolée les uns des autres. Ainsi, la notion de dégagement et de continuité du sol est-elle ici, moins marquée. Les arbres des bocages, des peupleraies, des massifs forestiers, participent plus fortement aux ambiances qui se présentent et modulent le schéma initial de l'openfield. »

« Si les plateaux de Pamproux et de Lezay se rattachent aux modèles de paysages précédemment cités, leur réalité n'est pas exactement celle des grandes plaines de la région, du fait de la taille réduite des dégagements : un horizon de bois, un bocage, une vallée ne sont jamais loin. Les plaines de Pamproux et de Lezay apparaissent comme des plaines fugaces, des parenthèses. »¹

¹ Source : Atlas des paysages du Poitou-Charente

> CARACTÉRISTIQUES ET ÉLÉMENTS MAJEURS

- Dominante agricole
- Boisements en ponctuation
- Topographie plane

> DEGRÉ D'OUVERTURE

Les vues sont principalement ouvertes sur les cultures bien que des bois ou des fragments de haies bocagères puissent limiter la profondeur du champ visuel.

> SENSIBILITÉ VIS-À-VIS DU PROJET ÉOLIEN

Cette typologie de paysage est propice à l'accueil de projet éolien. En effet, l'échelle du paysage est cohérente avec celle des dimensions des éoliennes sans générer d'effet d'écrasement sur les motifs paysagers qui composent cet ensemble.

> VALEUR DE LA SENSIBILITÉ : MODÉRÉE

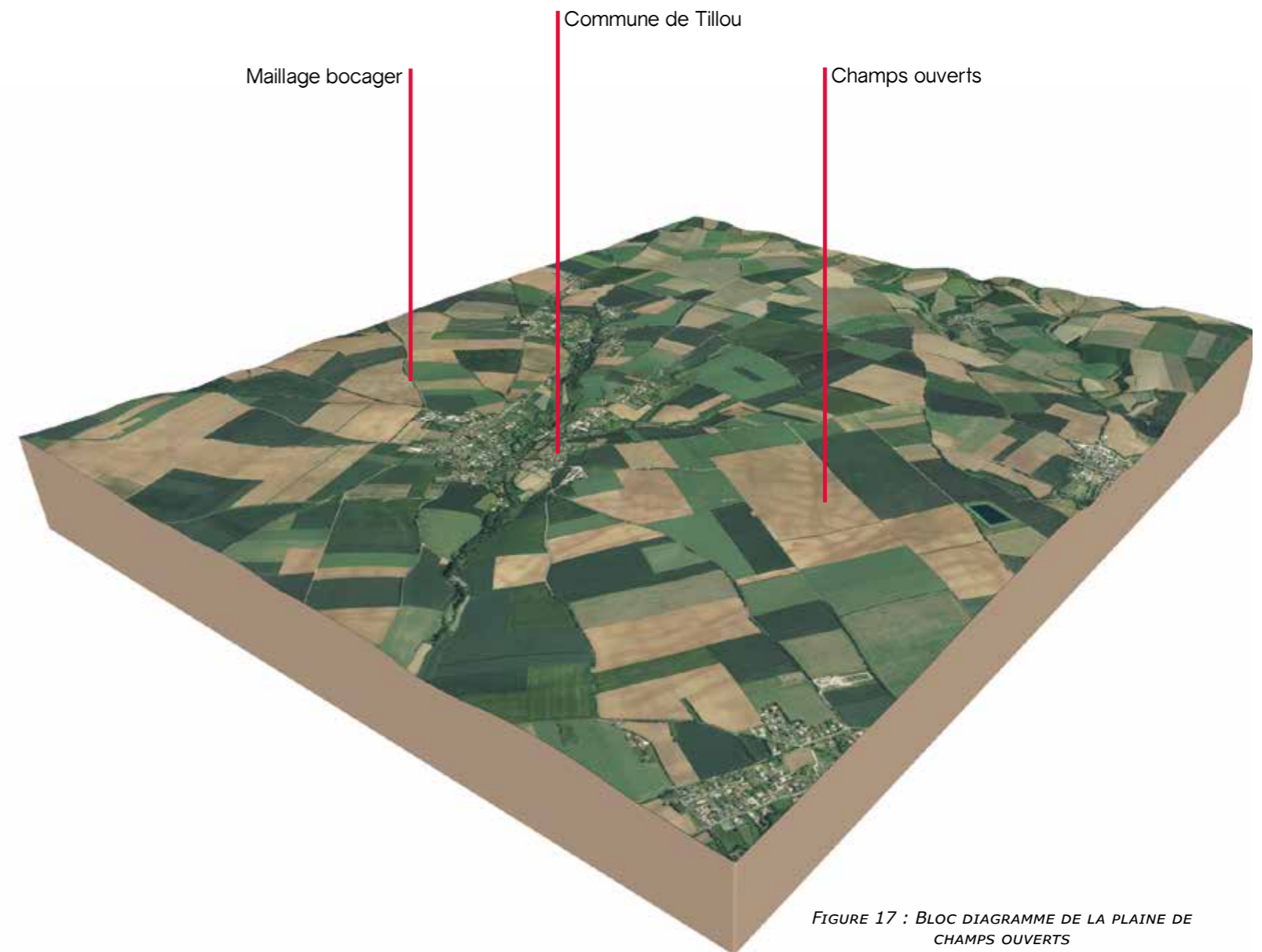
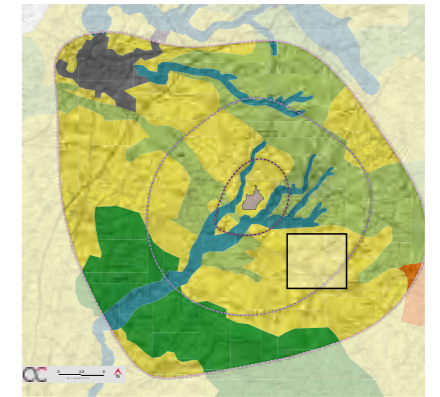


FIGURE 17 : BLOC DIAGRAMME DE LA PLAINE DE CHAMPS OUVERTS



PHOTO 13 : AMBIANCE PAYSAGÈRE - PLAINE DE NIORT // LES PYLÔNES ÉLECTRIQUES ET LES ÉOLIENNES APPORTENT UNE DIMENSION VERTICALE (© AGENCE COÛASNON)



PHOTO 14 : AMBIANCE PAYSAGÈRE - PLAINE DU BREUIL // LES PARCELLES CULTIVÉES S'ÉTIRENT À PERTE DE VUE (© AGENCE COÛASNON)



PHOTO 15 : AMBIANCE PAYSAGÈRE - PLATEAU DU PISTOLET // LES VASTES PARCELLES SONT PARFOIS CEINTURÉES PAR UN RIDEAU ARBORÉ

■ TERRES BOISÉES

« Les terres boisées regroupent tous les secteurs qui, à l'échelle régionale, créent des effets de transition paysagère entre d'autres secteurs bien identifiés (entre plaines et vallées, au contact de plaines vallonnées ou de terres viticoles). C'est donc ici la présence répétée de l'arbre dans le paysage -en massifs, bois ou bosquets- qui en détermine l'identité. Bien que les descriptions dans les ouvrages sur la région et les observations sur le terrain permettent d'identifier et de localiser ces secteurs assez précisément, la réalité des terres boisées repose à la fois sur des dimensions historiques, géographiques, culturelles parfois relatives.

La «marche boisée», en particulier, ne l'est plus que partiellement. A l'échelle de la région, il reste cependant important de révéler le rôle de frontière qu'elle a joué et joue encore entre le Poitou et les Charentes. D'autres forêts sont en revanche associées au littoral...

Ces types de paysages concernent environ 10% du territoire régional et comprennent les secteurs suivants:

- la «marche boisée»
- le pays de Karst
- le pays d'Horte
- les côtes de l'angoumois
- les collines de Montmoreau
- le petit angoumois
- la double saintongeaise
- les bois et forêt de la Landes»¹

¹ Source : Atlas des paysages du Poitou - Charente

> CARACTÉRISTIQUES ET ÉLÉMENTS MAJEURS

- couvert végétal dense
- routes structurantes
- rupture nette avec la plaine agricole

> DEGRÉ D'OUVERTURE

Les perceptions visuelles sont très faibles de part la densité végétale. Elles sont limitées mais possible en lisière de forêt.

> SENSIBILITÉ VIS-À-VIS DU PROJET ÉOLIEN

Ce secteur ne présente pas de sensibilité particulière vis-à-vis du projet éolien en raison des perceptions visuelles très limitées par la forêt domaniale particulièrement dense. Localement, des vues en lisière de forêt sont toutefois possibles vers le projet éolien.

> VALEUR DE LA SENSIBILITÉ : TRÈS FAIBLE

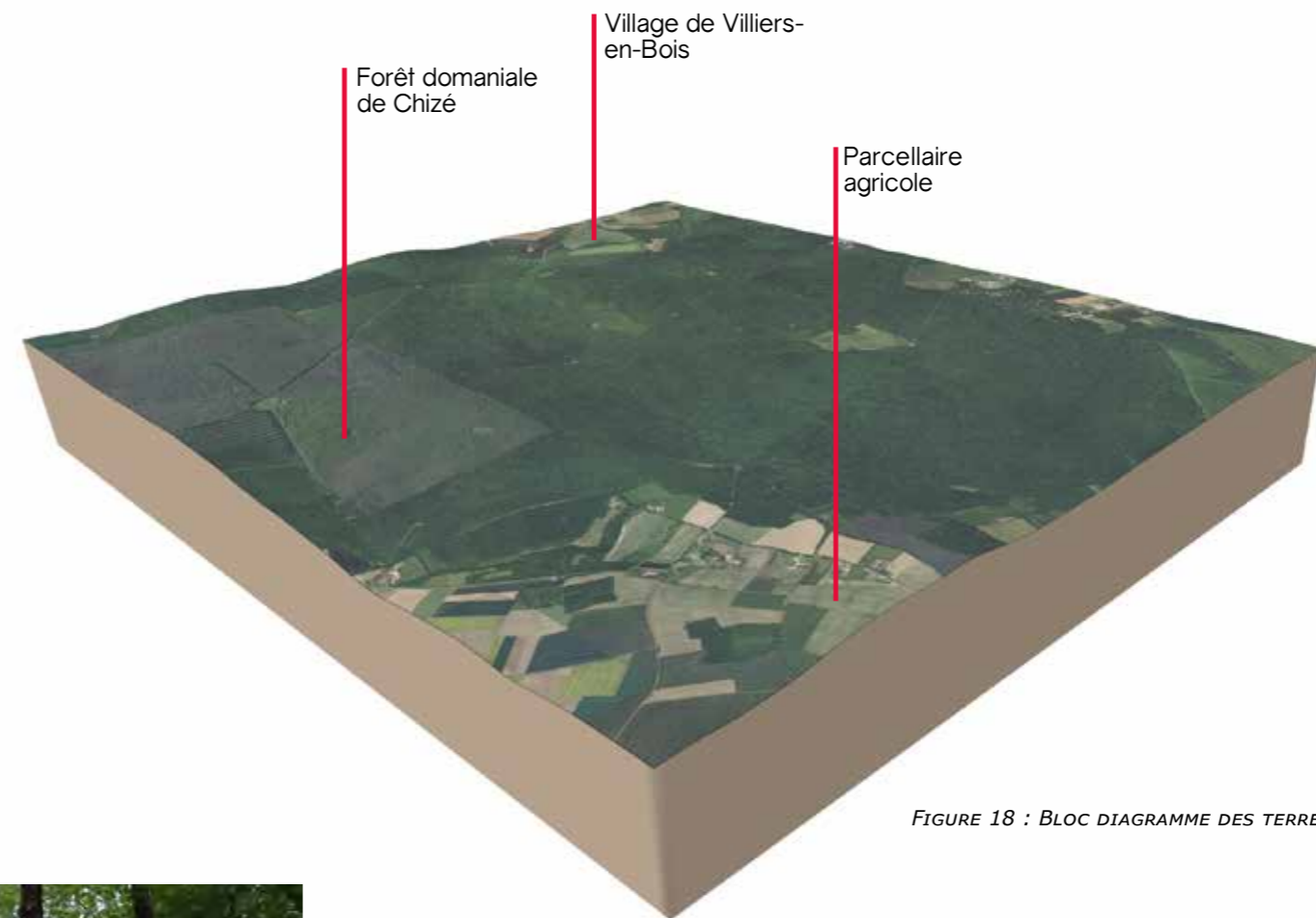
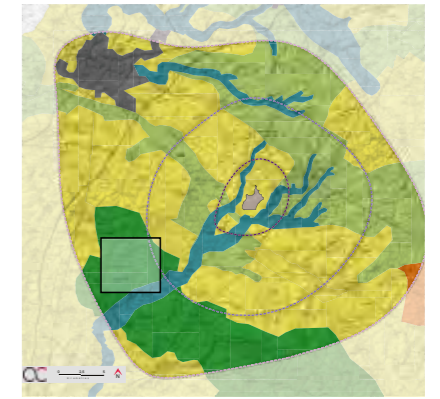


FIGURE 18 : BLOC DIAGRAMME DES TERRES BOISÉES



PHOTO 16 : AMBIANCE PAYSAGÈRE //PAYSAGE DE FORÊT DENSE (© AGENCE COÛASNON)

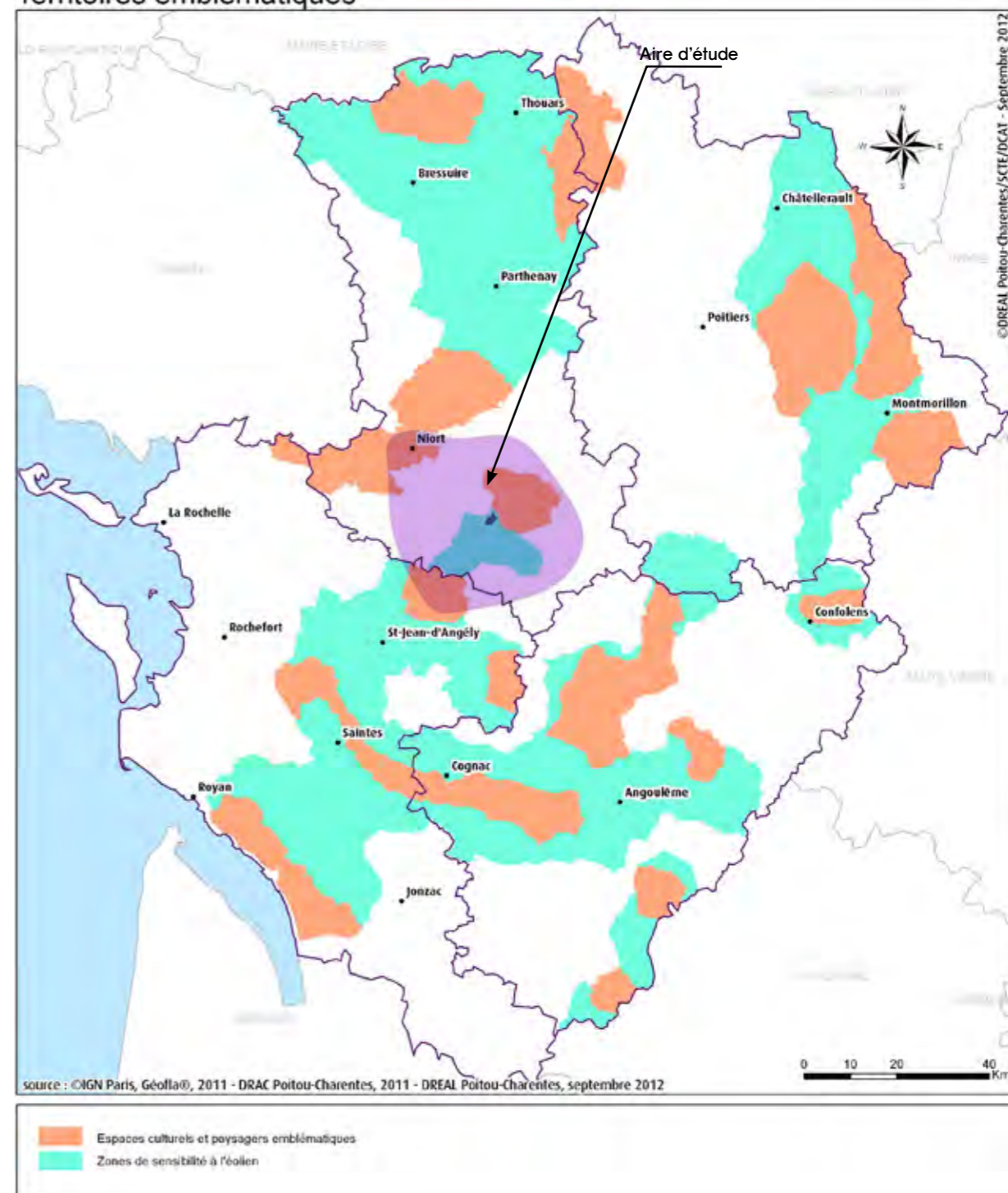
■ PAYSAGES EMBLÉMATIQUES

Le Schéma Régional Éolien (SRE) identifie plusieurs sites et paysages emblématiques dans l'ancienne région Poitou-Charentes comme l'illustre la carte ci-contre. Ils font l'objet d'une attention particulière et ont été exclus des zones favorables à l'éolien.

La ZIP se situe au sein d'un territoire emblématique identifié comme «zone de sensibilité à l'éolien». Ce périmètre a été créé afin d'identifier et d'étudier plus finement la vallée de la Boutonne qui se situe au sud de l'aire d'étude.

Néanmoins, ces territoires étant vastes, il est tout de même possible d'implanter certains projets éoliens dans ces zones comme dans le cas présent. Selon le SRE « L'objectif de ces espaces dits de sensibilité est d'attirer l'attention des opérateurs sur le risque que pourrait représenter une situation d'encerclement des territoires emblématiques et les conduire à prendre en compte cette relation dans leur étude d'impact.»

Territoires emblématiques



1.3. SYNTHÈSE DE LA SENSIBILITÉ DU CONTEXTE PAYSAGER

L'aire d'étude éloignée compte une vallée majeure, potentiellement sensible au projet éolien : la vallée de la Boutonne.

Les espaces de plaine de champs ouverts, de paysages de bocages et de vallée présentent une sensibilité notable vis-à-vis du projet éolien, qualifiée de modérée, au regard de leur localisation et de leur ouverture visuelle vers la ZIP.

À ce stade, ce paysage semble compatible avec l'accueil d'un nouveau projet éolien mais une vigilance devra être requise vis-à-vis des paysages emblématiques.

Typologie de paysage	Sensibilité vis-à-vis du projet éolien
Paysages de bocages	MODÉRÉE
Vallées principales	MODÉRÉE
Villes principales	TRÈS FAIBLE
Plaine de champs ouverts	MODÉRÉE
Terres boisées	TRÈS FAIBLE