

## Situation épidémiologique du Sars-Cov-2 en Deux-Sèvres - Édition du 8 juin 2022

La note présente dorénavant des données couvrant parfois des périodes différentes, toujours sur 7 jours et permettant toujours d'apprécier les tendances

### Chiffres et éléments clés de la semaine en Deux-Sèvres (S22 du 28 mai au 3 juin 2022)

Après plusieurs semaines de baisse, les indicateurs virologiques repartent à la hausse. Le taux d'incidence est, cependant, l'un des plus faibles en comparaison des autres départements de la Nouvelle-Aquitaine (TI : 171,5 cas pour 100 000 habitants ; TP : 16,7 %, légèrement en dessous du taux régional). L'activité de dépistage augmente, mais reste l'un des plus faibles de la région : 3 828 tests réalisés cette semaine (639 nouveaux cas identifiés).

Le nombre d'hospitalisation est stable depuis la semaine dernière - 50 % des patients sont hospitalisés en médecine conventionnelle (y compris en séjours aux urgences) ; aucun nouveau décès n'a été recensé cette semaine.

La fin des restrictions sanitaires menant à un relâchement des comportements liés aux gestes barrières pourrait expliquer en partie l'augmentation du nombre de nouveaux cas Covid-19. Cela confirme que les gestes barrières mais aussi la vaccination et les dépistages restent nos atouts pour éviter toute reprise épidémique.

- En semaine S22-2022, les Deux-Sèvres est le 10<sup>ème</sup> département néo-aquitain où la circulation virale est la plus active (la Haute-Vienne est à 318,3, le Lot-et-Garonne est à 128,4). Le taux d'incidence s'établit à **171,5 cas pour 100 000 habitants en Deux-Sèvres** (639 personnes testées positives) contre **202,4 cas pour 100 000 habitants en Nouvelle-Aquitaine**. Ce taux est de 184,7 pour les 65 ans et plus dans le département (230,0 cas pour 100 000 habitants en région). Le taux de positivité est de **16,7 % (16,9 % en région)**. Le taux de dépistage est de **1 027,3 pour 100 000 habitants (1 196,1 pour 100 000 habitants en région)**, soit 3 828 tests réalisés cette semaine.
  - Sur 463 tests positifs, 180 résultats de criblage sont disponibles : 87,8 % ont présentés une des mutations associées au variant Omicron. En Nouvelle-Aquitaine, les mutations associées au variant Omicron représentent 98,5 % des cas.
  - Pour mémoire, en semaine 21-2022, 435 nouveaux cas ont été détectés. Le taux d'incidence était de 116,7 cas pour 100 000 habitants (147,3 cas pour 100 000 habitants en région). Le taux de positivité était de 15,3 % (15,5 % en région). Le niveau de dépistage baissait ; 2 845 tests étaient réalisés (RT-PCR ou antigéniques).
  - À ce jour, **18 hospitalisations Covid-19 sont en cours** (stable depuis la semaine précédente) : 9 patients sont hospitalisés en médecine conventionnelle, 1 en soins critiques et 8 en SSR. Depuis le 1<sup>er</sup> octobre, 2 961 entrées en séjour d'hospitalisation pour Covid-19 ont eu lieu.
  - **699 décès de la CoVid-19 sont à déplorer depuis le début de l'épidémie (stable depuis la semaine précédente)**.
  - **83,3 % de la population en Deux-Sèvres a reçu au moins une injection, 82,5 % de la population a un schéma vaccinal complet et 66,1 % de la population a fait l'objet d'un rappel**. Ces taux sont supérieurs de ceux de la région (82,3 %, 81,5 % et 63,9 %).
- 21,7 % des personnes âgées de 80 ans et plus ainsi que 6,8 % des 60-79 ans ont reçu une deuxième dose de rappel** (respectivement 20,3 % et 7,5 % en région).

# Vaccinations

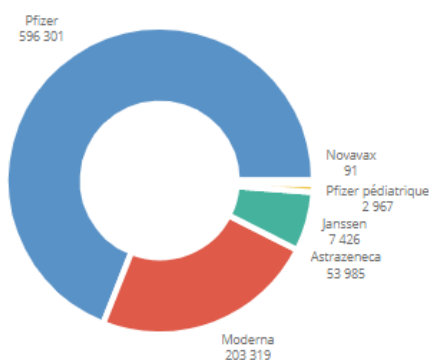
En Deux-Sèvres, le nombre de vaccinations est de **864 175 injections** depuis début janvier 2021. **83,3 %** des deux-sévriens ont reçu la première injection (**82,3 %** en région), **82,5 %** ont eu un schéma vaccinal complet<sup>1</sup> (**81,5 %** en région) et **66,1 %** ont reçu une dose de rappel (**63,9 %** en région).

Les personnes âgées de 65 ans et plus possèdent le taux de rappel le plus élevé : 88,6 % d'entre eux ont reçu une primo-vaccination complète et un rappel (87,0 % en région) : 80,4 % chez les 18-29 ans, 77,9 % chez les 30-64 ans et 20,5 % chez les 12-17 ans (respectivement 67,4 %, 75,2 % et 17,3 % en région).

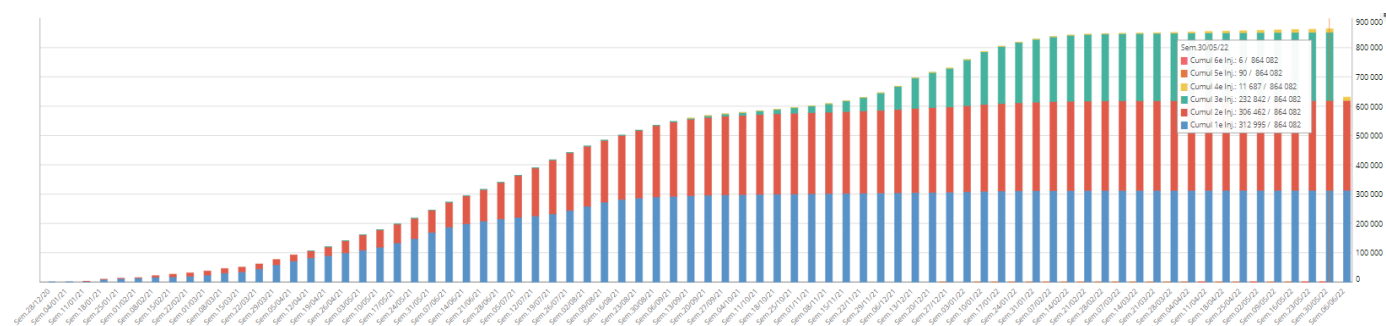
Pour la population éligible à la deuxième dose de rappel : **21,7 %** des personnes âgées de **80 ans et plus** ainsi que **6,8 %** des **60-79 ans** ont reçu une deuxième dose de rappel (respectivement **20,3 %** et **7,5 %** en région).

**Tableau 1 : Nombre de personnes ayant été vaccinées en Deux-Sèvres**

	du 04 janv. 2021 au 6 juin 2022
Au moins une dose	310 333
Primo-vaccination complète	307 465
Primo-vaccination et dose de rappel	246 377



**Figure 1 : Répartition des injections par vaccin en Deux-Sèvres. Source SI-Vac, exploitation ARS**



	Semaine 13	Semaine 14	Semaine 15	Semaine 16	Semaine 17	Semaine 18	Semaine 19	Semaine 20	Semaine 21	Semaine 22
Nombre hebdomadaire d'injections en Deux-Sèvres	1 220	1 583	1 585	1 186	1 237	1 489	1 222	1 362	752	1 401

**Figure 2 : Nombre hebdomadaire d'injections en Deux-Sèvres, tout lieu, tout âge, tout vaccin**  
Source SI-Vac, exploitation ARS

**En semaine 22, 1 401 injections réalisés en Deux-Sèvres**

dont 15 primo-injections, 33 deuxièmes injections, 196 1ers rappels et 1 157 2èmes rappels (4<sup>ème</sup> injection et plus).

<sup>1</sup> **Schéma vaccinal complet** : suivant la personne, un schéma vaccinal correspond à 2 injections du même vaccin, ou parfois à 3 injections (personnes immunodéprimées), ou à 1 injection après avoir contracté la maladie plusieurs mois avant, et parfois à 2 injections avec 2 vaccins différents, etc.



**La vaccination**  
**QUEL VACCIN SELON MA SITUATION ?**

  
Mon âge

  
Ma situation

  
Pfizer-BioNTech

  
Moderna

  
Janssen

  
Novavax

<b>0 à 4 ans INCLUS</b>		Mon enfant ne peut pas se faire vacciner			
<b>5 à 11 ans INCLUS</b>	Quelle que soit la situation de mon enfant*	✓ <small>(sous pédiatres spécialement destinés aux enfants)</small>			
<b>12 à 17 ans INCLUS</b>	Quelle que soit la situation de mon enfant*	✓			
<b>18 à 29 ans INCLUS</b>	Quelle que soit ma situation	✓			✓
	J'ai une contre-indication aux vaccins à ARNm				✓
<b>30 à 54 ans INCLUS</b>	Quelle que soit ma situation	✓	✓		✓
	J'ai une contre-indication aux vaccins à ARNm				✓
<b>55 ans ET PLUS</b>	Quelle que soit ma situation	✓	✓		✓
	J'ai une contre-indication aux vaccins à ARNm			✓ <small>(pour les personnes à risque de forme grave de Covid-19)</small>	✓

**N.B. :**

- La vaccination est possible en centres de vaccination et auprès de nombreux professionnels de santé : pharmaciens, médecins (généralistes ou spécialistes), médecins du travail, infirmiers, sages-femmes, chirurgiens-dentistes. Elle est également possible en laboratoire de biologie médicale, à domicile ou encore peut être organisée sur le lieu de soin des personnes.
- Les personnes ayant déjà eu le Covid-19 ne reçoivent qu'une seule injection dans le cadre de leur schéma de primo-vaccination, sur la base d'un justificatif (test PCR ou antigénique positif de plus de 2 mois) ou à la suite d'un test rapide d'orientation diagnostique (TROD) positif.
- La vaccination des femmes enceintes est recommandée dès le premier trimestre.
- Les autorités scientifiques recommandent le recours à un vaccin à ARNm (Pfizer-BioNTech ou Moderna) en priorité lorsque c'est possible.

**Pour connaître la liste des situations particulières et toutes les modalités de vaccination, rendez-vous sur :**  
[www.solidarites-sante.gouv.fr/vaccin-covid-19](https://www.solidarites-sante.gouv.fr/vaccin-covid-19)


version : 08 Juin 2022



## Le rappel : POUR QUI ET QUAND ?

Pour les personnes de 12 ans et plus ayant eu le Covid-19 plus de 3 mois après leur dernière injection, il n'est pas nécessaire de faire une dose de rappel.

Le rappel vaccinal se fait avec un vaccin à ARNm (Pfizer-BioNTech ou Moderna), quel que soit le ou les vaccin(s) utilisé(s) précédemment. Pour les personnes de moins de 30 ans, le vaccin Pfizer-BioNTech est recommandé.

Mon âge	Ma situation	1 <sup>re</sup> dose de rappel	2 <sup>e</sup> dose de rappel
<b>12 à 17 ans inclus</b>	J'ai reçu ma dernière injection il y a plus de 6 mois →	✓	
	Je suis immunodéprimé et j'ai reçu ma dernière injection il y a plus de 3 mois →	✓	✓
<b>18 à 29 ans inclus</b>	J'ai reçu ma dernière injection il y a plus de 3 mois →	✓	
	Je suis immunodéprimé et j'ai reçu ma dernière injection il y a plus de 3 mois →	✓	✓
<b>30 à 59 ans inclus</b>	J'ai reçu ma dernière injection il y a plus de 3 mois →	✓	
	Je suis immunodéprimé et j'ai reçu ma dernière injection il y a plus de 3 mois →	✓	✓
<b>60 à 79 ans inclus</b>	J'ai reçu ma dernière injection il y a plus de 3 mois →	✓	✓ <small>(dès 6 mois après la 1<sup>re</sup> dose de rappel ou l'infection)</small>
<b>80 ans et plus</b>	J'ai reçu ma dernière injection il y a plus de 3 mois →	✓	✓

**N.B :**

- Les personnes ayant eu le Covid-19 moins de 3 mois après leur dernière injection, sont éligibles au rappel :
  - dès 3 mois après leur infection pour la 1<sup>re</sup> dose de rappel pour toutes les personnes éligibles,
  - dès 3 mois après leur infection pour la 2<sup>e</sup> dose de rappel pour les personnes immunodéprimées, âgées de 80 ans et plus ou résidents en EHPAD et USLD,
  - dès 6 mois après leur infection pour la 2<sup>e</sup> dose de rappel pour les personnes de 60 à 79 ans inclus.
- La 2<sup>e</sup> dose de rappel n'est pas nécessaire pour les personnes ayant eu le Covid-19 plus de 3 mois après la 1<sup>re</sup> dose de rappel.
- La vaccination est possible en centres de vaccination et auprès de nombreux professionnels de santé : pharmaciens, médecins (généralistes ou spécialistes), médecins du travail, infirmiers, sages-femmes, chirurgiens-dentistes. Elle est également possible en laboratoire de biologie médicale, à domicile ou encore peut être organisée sur le lieu de soin des personnes.
- Pour les personnes souhaitant sortir du territoire national, le rappel vaccinal peut être exigé pour avoir un certificat de vaccination

Pour connaître la liste des situations particulières et toutes les modalités de vaccination, rendez-vous sur : [www.solidarites-sante.gouv.fr/publics-prioritaires-vaccin-covid-19](https://www.solidarites-sante.gouv.fr/publics-prioritaires-vaccin-covid-19)



version : 7 avril 2022