

| Ordre | Nom commun | Statut réglementaire | LRN - de passage | ZNIEFF – Deux-Sèvres (79) | Dates d'observation et effectifs | | | | | | | | Total |
|----------------------|----------------------|----------------------|------------------|---------------------------|----------------------------------|--------------------------|-----------|--------------------------|----------|--------------------------|----------|--------------------------|-------------|
| | | | | | 2018 | | | | | | | | |
| | | | | | 1 ^{er} passage | 2 ^{ème} passage | ☾ | 3 ^{ème} passage | ☾ | 4 ^{ème} passage | ☾ | 5 ^{ème} passage | |
| 05/09 | 13/09 | 20/09 | 25/09 | 26/09 | 10/10 | 24/10 | 30/10 | | | | | | |
| | Pie bavarde | - | DD | - | | | | 1 | | | | | 1 |
| | Pinson des arbres | PN | NA | - | | 5 | | | | 15 | | 76 | 96 |
| | Pipit farlouse | PN | NA | - | | | | | | | | 20 | 20 |
| | Rougegorge familier | PN | NA | - | | 1 | | | | | | | 1 |
| | Rougequeue noir | PN | NA | - | | 1 | | | | | | | 1 |
| | Tarier pâtre | PN | NA | - | | 2 | | | | 3 | | 1 | 6 |
| | Traquet motteux | PN | DD | - | | | | 1 | | | | 1 | 2 |
| | Troglodyte mignon | PN | - | - | | | | | | 1 | | | 1 |
| | Verdier d'Europe | PN | NA | - | | | | | | | | 1 | 1 |
| Péléciformes | Héron cendré | PN | NA | - | | 1 | | | | | | 1 | 2 |
| Strigiformes | Chouette hulotte | PN | - | - | | | 2 | | | | | | 2 |
| | Effraie des clochers | PN | - | - | | | 1 | | 1 | | | | 2 |
| | Hibou moyen-duc | PN | NA | - | | | 1 | | | | 1 | | 2 |
| Total général | | | | | 67 | 122 | 33 | 28 | 4 | 79 | 2 | 963 | 1298 |

Légende :
 Statut réglementaire : PN : Espèces protégées au niveau national ; DO : Directive 2009/147/CE du 20 novembre 2009, dite Directive "Oiseaux", relative à la conservation des oiseaux sauvages (Annexe I)
 Catégories de la Liste rouge nationale des espèces menacées (LRN - de passage) : - : Donnée absente ; NA : Non applicable ; DD : Données insuffisantes
 Conditions des espèces déterminantes ZNIEFF - Poitou-Charentes en période inter nuptiale (Deux-Sèvres, 79) : H : Déterminant sur un site de halte migratoire régulier ; H>x Déterminant uniquement sur les sites hébergeant plus d'un nombre spécifié d'individus en halte migratoire ; R = Déterminant en rassemblements postnuptiaux ; D = Dortoirs utilisés chaque année
 ☾ : inventaires spécifiques aux Chiroptères où des données supplémentaires ont pu être ajoutées.

VII. 3. b. ii. Espèces en migration avérée en période postnuptiale

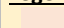
Parmi les **41** espèces observées à cette période, certaines ont été considérées comme sédentaires sur le territoire. Ce faisant, seules **22 sont considérées comme migratrices potentielles ou avérées** au sein de l'AEI pour un total de **1226 individus** observés ou entendus (cf. tableau suivant). **Quatorze** espèces sont protégées au niveau national et **4** sont inscrites à l'annexe I de la Directive « Oiseaux » (Busard Saint-Martin, Cédicnème criard, Pluvier doré, Faucon émerillon). **Quatre** sont « déterminantes ZNIEFF » lorsqu'elles remplissent des conditions particulières, par exemple pour le Vanneau huppé et le Pluvier doré lorsque les groupes atteignent des effectifs minimums (260 et 35 individus) en site de halte migratoire.

Suite aux prospections réalisées et suivant les critères d'établissement de la patrimonialité des espèces décrites dans le paragraphe III. 3. a. i - Etablissement de la patrimonialité, seules **cinq espèces sont patrimoniales** pour cette période au sein de l'AEI : le **Busard Saint-Martin**, l'**Cédicnème criard**, le **Pluvier doré**, le **Vanneau huppé** et le **Faucon émerillon**. Le **Vanneau huppé** sera traité comme une espèce patrimoniale bien que les effectifs observés ne permettent pas de remplir les conditions de déterminance ZNIEFF, compte tenu de la présence de grands espaces de cultures favorables à l'espèce. Les effectifs peuvent fluctuer d'une année à l'autre, notamment en fonction de la ressource alimentaire.

Tableau 35 : Synthèse des espèces observées en migration avérée en période postnuptiale.

| Ordre | Nom commun | Statut réglementaire | LRN - de passage | ZNIEFF – Deux-Sèvres (79) | Dates d'observation et effectifs | | | | | | | Total | |
|----------------------|----------------------|----------------------|------------------|---------------------------|----------------------------------|-----------------------------------|------------|-----------------------------------|------------|-----------------------------------|------------|------------|-----------------------------------|
| | | | | | 2018 | | | | | | | | |
| | | | | | 1 ^{er} passage 05/09 | 2 ^{ème} passage 13/09 | ☾ 20/09 | 3 ^{ème} passage 25/09 | ☾ 26/09 | 4 ^{ème} passage 10/10 | ☾ 24/10 | | 5 ^{ème} passage 30/10 |
| Accipitriformes | Busard Saint-Martin | DO / PN | NA | D | | 2 | | 1 | | 1 | | 1 | 5 |
| | Epervier d'Europe | PN | NA | - | | | | | | | | 1 | 1 |
| Charadriiformes | Goéland argenté | PN | NA | - | 50 | | | | | | | | 50 |
| | Goéland leucopnée | PN | NA | - | | 12 | | | | | | 35 | 47 |
| | Goéland sp. | - | - | - | | 28 | 20 | 7 | | 3 | | | 58 |
| | Cédicnème criard | DO / PN | NA | R | | | 8 | | 3 | | 1 | | 12 |
| | Pluvier doré | DO | NA | H > 35 ind. | | | | | | | | 40 | 40 |
| | Vanneau huppé | - | NA | H > 260 ind. | | | 1 | | | | | 40 | 41 |
| Colombiformes | Pigeon ramier | - | NA | - | 4 | 14 | | 10 | | 3 | | 9 | 40 |
| Falconiformes | Faucon émerillon | DO / PN | NA | - | | | | | | | | 1 | 1 |
| Passériformes | Alouette des champs | - | NA | - | | | | | | | | 310 | 310 |
| | Chardonneret élégant | PN | NA | - | | | | | | 13 | | 2 | 15 |
| | Corbeau freux | - | - | - | | | | | | | | 30 | 30 |
| | Corneille noire | - | - | - | 2 | 10 | | 6 | | 8 | | 4 | 30 |
| | Etourneau sansonnet | - | - | - | | 15 | | | | | | 250 | 265 |
| | Hirondelle rustique | PN | DD | - | 6 | 4 | | | | | | | 10 |
| | Linotte mélodieuse | PN | NA | - | | | | | | 10 | | 135 | 145 |
| | Pinson des arbres | PN | NA | - | | 5 | | | | 15 | | 76 | 96 |
| | Pipit farlouse | PN | NA | - | | | | | | | | 20 | 20 |
| | Tarier pâtre | PN | NA | - | | 2 | | | | 3 | | 1 | 6 |
| Péléciformes | Traquet motteux | PN | DD | - | | | | 1 | | | | 1 | 2 |
| | Héron cendré | PN | NA | - | | 1 | | | | | | 1 | 2 |
| Total général | | | | | 62 | 93 | 29 | 25 | 3 | 56 | 1 | 957 | 1226 |

Légende :

 Espèce patrimoniale

Statut réglementaire : PN : Espèces protégées au niveau national ; DO : Directive 2009/147/CE du 20 novembre 2009, dite Directive "Oiseaux", relative à la conservation des oiseaux sauvages (Annexe I)

Catégories de la Liste rouge nationale des espèces menacées (LRN - de passage) : - : Donnée absente ; NA : Non applicable ; DD : Données insuffisantes

Conditions des espèces déterminantes ZNIEFF - Poitou-Charentes en période inter nuptiale (Deux-Sèvres, 79) : H : Déterminant sur un site de halte migratoire régulier ; H>x Déterminant uniquement sur les sites hébergeant plus d'un nombre spécifié d'individus en halte migratoire ; R = Déterminant en rassemblements postnuptiaux ; D = Dortoirs utilisés chaque année

☾ : inventaires spécifiques aux Chiroptères où des données supplémentaires ont pu être ajoutées.

VII. 3. b. iii. Suivi de la migration en période postnuptiale

- Journées d'observation

L'élément le plus distinctif de la migration est le comportement grégaire de certaines espèces uniquement à cette période de l'année (Pluvier doré, Pinson des arbres, Alouette des champs, etc.), mais aussi les comportements de vol et la hauteur de vol.

- Le 5 septembre 2018, les conditions climatiques ne sont ni favorables ni défavorables à la migration, toutefois très peu d'espèces ont été contactées ce jour-là. Seul un groupe d'une cinquantaine de goélands argentés suit les traces d'un agriculteur en train de labourer une de ses parcelles à l'ouest de la D950. Six hirondelles rustiques ont été observées à faible hauteur en chasse au-dessus de la partie est de cette même route. Les températures toujours estivales des jours précédents n'incitent pas les individus migrateurs à partir pour leurs sites d'hivernage. Il s'agit d'une période encore calme puisque les espèces venant de finir leur reproduction restent discrètes avec, pour la plupart, des individus en mue (exemple : Alouette des champs).
- Quelques jours plus tard, le 13 septembre 2018, des groupes de goélands ont été de nouveau contactés avec 12 Goélands leucophées en alimentation dans les cultures et 3 groupes de goélands non identifiés ont été observés en survol avec un total de 28 individus cumulés à plus d'une vingtaine de mètres du sol. Un groupe de 15 Etourneaux sansonnets a également été noté en transit au-dessus de l'aire d'étude immédiate. Un Héron cendré a été observé en survol, celui-ci aurait pu fréquenter l'AEI pour s'alimenter dans les différentes parcelles labourées. Le dernier groupe d'Hirondelles rustiques de la saison observé sur ce site a été noté, avec seulement 4 individus. Des groupes de Pigeons ramiers et de Corneilles noires ont été vus en transit entre les zones arborées et les cultures (alimentation). Une femelle de Busard Saint-Martin a été notée en chasse sur le secteur au cours des deux points fixes d'observation de la migration.
- Au cours de la prospection diurne le 25 septembre 2018, 7 goélands ont été contactés en vol à plus de 50 mètres de hauteur. Ce jour-ci un Traquet motteux a été observé en alimentation dans les cultures, grand migrateur il a continué sa route vers l'Afrique tropicale les jours suivants. Une femelle de Busard Saint-Martin a de nouveau été observée en chasse dans l'AEI.
- Le 10 octobre 2018, une femelle de Busard Saint-Martin est encore observée. Il est difficile d'affirmer qu'il s'agit toujours du même individu, toutefois ces observations laissent à penser qu'il peut s'agir d'un individu sédentaire qui passe l'année sur le secteur. Dans les haies, de petits groupes de fringilles se forment en petits nombres : Linotte mélodieuse (10 individus), Pinson des arbres (10 et 5 individus), Chardonneret élégant (5 individus). Il y a toujours 3 goélands observés en alimentation dans les cultures.
- Le 30 octobre 2018, les températures commencent à baisser, avec 12 degrés en pleine journée, la migration continue et les effectifs des rassemblements gonflent : des groupes pouvant aller jusqu'à plus de 150 Alouettes des champs, plus de 250 Etourneaux sansonnets et plus de 40 Linottes mélodieuses, etc. Les premiers groupes d'une dizaine de Pipit farlouse ont également été notés dans les cultures. Enfin, les premiers rassemblements de Vanneaux huppé et Pluvier doré ont été observés avec 40 individus pour chacune de ces espèces, en alimentation dans les cultures. Un groupe de 35 goélands leucophées était en alimentation dans les cultures à l'ouest de la D950. Aussi, le premier Faucon émerillon de la saison a également été observé à l'ouest de la D950. Ce dernier profite des grands groupes de passereaux dans les milieux ouverts pour attraper ses proies. Enfin, un Héron cendré était, lui, en alimentation dans les cultures à l'est de la D950.

En dehors des journées dédiées spécifiquement à l'observation de l'avifaune migratrice, d'autres espèces et groupes d'individus ont pu être observés. Ainsi, lors de l'installation des enregistreurs pour les inventaires

spécifiques aux Chiroptères la nuit du 20 septembre de nouveau 20 goélands ont été observés en vol au-dessus de l'AEI. Plus tard dans la nuit, un minimum de 8 œdicnèmes criards a été entendu, ainsi qu'au moins un Vanneau huppé dans les cultures. Les nuits du 26 septembre et du 24 octobre ont encore permis de contacter quelques œdicnèmes criards, mais les effectifs semblent diminuer.

Notons la présence régulière de goélands en vol ou en alimentation dans les cultures.

- Habitats utilisés et axes de migrations

Haltes migratoires :

Cultures :

Les plaines cultivées offrent l'habitat et la nourriture nécessaire à certaines espèces dont la migration se fait de manière grégaire. Ayant besoin de milieux ouverts pour permettre la sécurité du groupe et la recherche de nourriture, les « grandes » plaines en labour ou en repousse spontanée à cette époque de l'année constituent un lieu favorable pour leurs haltes migratoires. C'est le cas du Pluvier doré qui compte sur la cohésion de groupe pour assurer la sécurité de chaque individu, et dont le régime alimentaire est composé de lombrics, faciles à trouver dans les plaines labourées. Sur le site de Brioux-sur-Boutonne, les inventaires ont amené à l'observation de groupes d'oiseaux sur ce type de milieu, comme le Pluvier doré, le Vanneau huppé, les goélands, l'Etourneau sansonnet, l'Alouette des champs, la Linotte mélodieuse, le Pinson des arbres ou encore le Pipit farlouse.

Haies et boisements :

Les quelques haies et lisières boisées (bosquets et fourrés) permettent à certaines de ces espèces de se mettre en sécurité en hauteur.

Axe de migration et haltes migratoires identifiés :

Aucun axe de migration privilégié n'a été identifié au cours de la migration en période postnuptiale : elle est diffuse sur toute l'aire d'étude immédiate.

Les espèces de plaines comme l'œdicnème criard, le Vanneau huppé ou le Pluvier doré utilisent les zones cultivées pour s'alimenter. Néanmoins, aucun grand rassemblement n'a été observé sur le site.

VII. 3. b. iv. Avifaune patrimoniale observée en migration postnuptiale

Les **cinq espèces patrimoniales** contactées sur le site sont le Busard Saint-Martin, le Faucon émerillon, l'Œdicnème criard, le Pluvier doré et le Vanneau huppé.

Le Busard Saint-Martin possède à la fois des populations sédentaires et d'autres migratrices. Les individus des pays nordiques viennent hiverner en France et une partie de notre population locale rejoint le sud de la France, la péninsule ibérique et plus rarement l'Afrique. Il est toutefois fortement probable que les individus observés soient sédentaires sur le territoire français.

- ↳ Une femelle a été observée lors de chaque passage, elle était en chasse au-dessus des cultures. Toutefois, il est difficile d'affirmer que cet individu soit le même à chaque fois et donc que cet oiseau soit sédentaire sur le site ou bien qu'il s'agisse d'individus distincts.

Œdicnème criard est un migrateur partiel communément observé en plaine agricole. Après la nidification, l'espèce devient grégaire, formant des groupes de plusieurs dizaines voire centaines d'individus, avant de partir en migration entre mi-septembre et mi-novembre.

- ↳ Les individus contactés au cours de cette période ont été entendus lors des prospections nocturnes spécifiques aux Chiroptères, dans les parcelles labourées ou déchaumées. Aucun rassemblement postnuptial n'a été observé dans les parcelles de l'aire d'étude immédiate.

Pluvier doré est inscrit à l'annexe I de la Directive « Oiseaux » et est classé comme espèce déterminante « ZNIEFF » en période internuptiale, à hauteur de 35 individus minimum sur des sites de halte réguliers. Le Pluvier doré n'est pas nicheur en France. C'est donc de novembre à mars que nous observons cette espèce, dont les groupes peuvent atteindre plusieurs milliers d'individus notamment en bordure de littoral atlantique. Dans le département des Deux-Sèvres de grands rassemblements sont également attendus dans les zones de grandes plaines céréalières à cette période.



- ↳ Le 30 octobre 2018, un groupe de 40 individus a été observé dans les parcelles des Cailletières à l'est de la D950. Ces effectifs atteignent bien les 35 individus requis pour les conditions de déterminance ZNIEFF, notons que l'habitat de grandes cultures céréalières du site est tout à fait favorable à l'accueil de groupes remarquables.

Figure 37 : Pluviers dorés (photo prise hors site, © NCA Environnement, 2018).

Le Vanneau huppé est également très fréquent dans les plaines de la région en période internuptiale, il passe cette saison en groupe pouvant aller de quelques dizaines à plusieurs centaines d'individus, dans des plaines labourées ou en jeunes semis, où il trouve les lombrics et autres petits insectes terrestres qui constituent l'essentiel de son régime alimentaire.

- ↳ Au sein de l'AEI, il a d'abord été entendu au cours d'une nuit de prospection chiroptère puis un groupe de 40 individus a été observé le 30 octobre dans les cultures des Cailletières en compagnie des pluviers dorés avec lesquels ils cohabitent très souvent en ces périodes. Les effectifs observés ne permettent pas de

remplir les conditions de déterminance ZNIEFF (260 individus). Toutefois, ces grands espaces ouverts de cultures sont très favorables à l'espèce.

Le Faucon émerillon est le plus petit faucon que l'on peut observer en France. Strictement migrateur en France on l'observe de l'automne au printemps. Il est souvent confondu avec l'Épervier d'Europe, par sa taille et son comportement de chasse en vol avec un régime alimentaire presque exclusivement composé de petits oiseaux. Au contraire de l'Épervier qui préfère les zones boisées, le Faucon émerillon fréquente les grands espaces ouverts où se regroupent les passereaux en période internuptiale.

- ↳ Le 30 octobre 2018, il a été observé en chasse dans un groupe de centaines de passereaux (>100 alouettes des champs, chardonnerets élégants et linottes mélodieuses) dans les cultures au sud du village de Mairé (nord de l'AEI).

La carte en page suivante localise les individus des espèces patrimoniales considérés comme migrateurs avérés ou potentiels à l'échelle de l'AEI, sur l'ensemble des prospections réalisées.

Avifaune patrimoniale observée en période de migration post-nuptiale



Légende



● Parc éolien

Périmètres d'étude

□ Aire d'étude immédiate - AEI

Espèces patrimoniales observées

Stationnement

● Oedicnème criard

● Pluvier doré

● Vanneau huppé

Déplacement

➔ Busard Saint-Martin

➔ Faucon émerillon

Habitats naturels simplifiés

■ Prairies

■ Boisements

■ Cultures

■ Urbain

■ Vigne

■ Fourré

■ Friche

■ Verger

Haies

■ Haie multi-strates

■ Haie arbustive

■ Haie relictuelle arborée

■ Haie rectangulaire basse

■ Haie relictuelle

■ Haie rectangulaire basse avec des arbres

0 250 500 m



Projet de ferme éolienne du Fourris (79)

Avifaune patrimoniale observée en période de migration

N° CARTE - BRIOUX-AVI-PATRI-MIGR

FORMAT - A3 ECHELLE - 1/20 500

COORDS - L93 DATE - 03/12/2019

© WORLD ORTHO, NCA Environnement

VOLKSWIND

nca

VII. 3. c. Migration prénuptiale

VII. 3. c. i. Espèces observées en période prénuptiale

Le suivi de la migration prénuptiale sur le site s'est déroulé lors de **cinq passages** consacrés exclusivement à l'observation de l'avifaune migratrice, entre le **27 février** et le **2 avril 2019**. En complément de ces passages spécifiques, toutes les observations faites lors des autres sorties sur le terrain (inventaires Chiroptères, amphibiens, avifaune nicheuse) ont été notées et cartographiées. *Pour rappel*, à partir de mars, la distinction entre les individus nicheurs et migrateurs est faite essentiellement par l'observation du comportement et la période de passage connue des différentes espèces – par exemple, les alouettes des champs et les étourneaux sansonnets commencent à nicher dès mars, tandis que d'autres espèces plus tardives comme la Bondrée apivore ou les pies-grièches écorcheur ne sont pas encore arrivées sur le territoire (arrivent en mai).

Au total, **59 espèces** ont été observées en période de migration prénuptiale (**4025 individus**), incluant **44 espèces protégées** au niveau national et **6 inscrites à l'annexe I de la Directive « Oiseaux »** (DO I) : Busard Saint-Martin, Milan noir, Edicnème criard, Faucon émerillon, Grue cendrée, et Gorgebleue à miroir de Nantes (*Luscinia svecica namnetum*). Aucune d'entre elles n'a de statut de conservation défavorable sur la liste rouge nationale en tant qu'oiseaux « de passage » (statut « non applicable » ou « données insuffisantes »).

Parmi ces 59 espèces, certaines ne sont pas considérées comme migratrices :

- Les **Pics et les rapaces nocturnes** sont des espèces considérées comme **sédentaires**. Elles ne seront donc pas comptabilisées dans les migrateurs pour cette étude (à l'exception du Petit-ducs scops qui est un migrateur transharien).
- D'autre part, parmi les espèces dites « migratrices » qui ont été observées, tous les individus ne sont pas considérés comme migrateurs. Certains **nicheurs dits « précoces »** se sont déjà installés sur leur site de nidification lors des derniers passages consacrés à l'avifaune migratrice.
 - o C'est le cas de la **Gorgebleue à miroir de Nantes**, espèce migratrice, mais dont les individus observés sur le site ont été considérés comme **nicheurs potentiels** au regard de la date d'observation et des comportements adoptés par ces individus (mâles chanteurs, occupation d'un habitat favorable à la reproduction par un couple).
 - o De même, la **Linotte mélodieuse**, par exemple, qui est également une espèce migratrice, a été observée sur le site en période de migration prénuptiale ainsi qu'au début de la période de nidification : en fonction des observations effectuées, **tous les individus n'ont pas été considérés comme migrateurs**. En effet, certains ont été observés en couple, sur un habitat favorable à la reproduction, et ce à plusieurs reprises : ils sont donc considérés comme **nicheurs potentiels** également.

Le tableau suivant présente donc **l'intégralité des observations** de l'avifaune faites sur toute la période de migration prénuptiale **sans distinction entre les migrateurs et non-migrateurs**. Les effectifs signalés par un symbole (*) désignent les individus considérés comme nicheurs potentiels. Ils ne seront donc pas comptabilisés dans les effectifs des oiseaux migrateurs pour la période prénuptiale sur le site d'étude.

Tableau 36: Avifaune observée en période de migration prénuptiale sur l'aire d'étude immédiate.

| Ordre | Nom commun | Statut réglementaire | Liste rouge France - De passage | ZNIEFF – Deux-Sèvres (79) | Dates d'observation et effectifs maximums retenus | | | | | | Total contacts |
|----------------------|-------------------------------|----------------------|---------------------------------|---------------------------|---|------------|------------|--------------------|------------|------------|----------------|
| | | | | | 2019 | | | | | | |
| | | | | | 1 ^{er} passage | 2e passage | 3e passage | Nuit Chiroptères ☽ | 4e passage | 5e passage | |
| 27-févr | 05-mars | 13-mars | 19-mars | 28-mars | 02-avr | | | | | | |
| Accipitriformes | Busard Saint-Martin | DO / PN | NA | D | 4 | 2 | | | | | 6 |
| | Buse variable | PN | NA | - | 7 | 14 | 9 | | 5* | 11* | 46 |
| | Milan noir | DO / PN | NA | - | | 4 | 3 | | | 4* | 11 |
| Ansériformes | Cygne tuberculé | PN | - | - | | 1 | | | | | 1 |
| Charadriiformes | Mouette rieuse | PN | NA | - | | | | | 52 | | 52 |
| | Édicnème criard | DO / PN | NA | H et R | | 3 | | 4☽ | 4 | 2* | 13 |
| | Vanneau huppé | - | NA | H>260 ind. | 738 | | | | | | 738 |
| Columbiformes | Pigeon colombin | - | NA | - | | | 6 | | | | 6 |
| | Pigeon ramier | - | NA | - | | 91 | 44 | | 18 | 48 | 201 |
| Falconiformes | Faucon crécerelle | PN | NA | - | 3* | 2* | 1* | | 1* | 2* | 9 |
| | Faucon émerillon | DO / PN | NA | - | | | 1 | | 1 | | 2 |
| Galliformes | Faisan de Colchide | - | - | - | | | | | 1* | 1* | 3 |
| | Perdrix rouge | - | - | - | | 2* | | | 3* | 2* | 7 |
| Gruiformes | Grue cendrée | DO / PN | NA | H>70ind. | 1480 | | | | | | 1480 |
| Passériformes | Accenteur mouchet | PN | - | - | 1 | 1 | | | 5 | 4* | 11 |
| | Alouette des champs | - | NA | - | 31 | 3 | 6 | | 26* | 30* | 96 |
| | Bergeronnette grise | PN | - | - | 4 | 1 | 12 | | 7 | 3* | 27 |
| | Bergeronnette printanière | PN | DD | - | | | | | | 1 | 1 |
| | Bruant des roseaux | PN | NA | - | 1 | | | | | | 1 |
| | Bruant jaune | PN | NA | - | 1 | | | | | | 1 |
| | Bruant proyer | PN | - | - | 1 | 2 | 2 | | 3 | 12* | 20 |
| | Bruant zizi | PN | - | - | 14 | 7 | 4 | | 9 | 5* | 39 |
| | Chardonneret élégant | PN | NA | - | | | 1 | | 4 | 3* | 8 |
| | Cisticole des joncs | PN | - | - | | | | | | 2* | 2 |
| | Corneille noire | - | - | - | 20* | 7* | 29* | | 33* | 29* | 118 |
| | Etourneau sansonnet | - | - | - | 12 | 50 | 110 | | | 5* | 177 |
| | Fauvette à tête noire | PN | NA | - | | | | | 17 | 14* | 31 |
| | Geai des chênes | - | - | - | 1 | | | | 5 | 1* | 7 |
| | Gorgebleue à miroir de Nantes | DO / PN | NA | - | | | | | | 5* | 5 |
| | Grive litorne | - | - | - | 74 | | 17 | | 49 | 12 | 152 |
| | Grive musicienne | - | NA | - | | | 1 | | 1* | 1* | 3 |
| | Hirondelle rustique | PN | DD | - | | | | | 3 | 12 | 15 |
| | Linotte mélodieuse | PN | NA | - | 41 | 3 | 24 | | 69 | 31 | 168 |
| | Merle noir | - | NA | - | 23 | 1 | 6 | | 22 | 11* | 63 |
| | Mésange à longue queue | PN | NA | - | 6 | | | | 1* | 2* | 9 |
| | Mésange bleue | PN | NA | - | 2 | | | | 1* | 3* | 6 |
| Mésange charbonnière | PN | NA | - | 8 | 1 | | | 6* | 4* | 19 | |
| Moineau domestique | PN | NA | - | 12 | | | | | | 12 | |
| Passereau sp. | - | - | - | 52 | 4 | | | | | 56 | |

| Ordre | Nom commun | Statut réglementaire | Liste rouge France - De passage | ZNIEFF – Deux-Sèvres (79) | Dates d'observation et effectifs maximums retenus | | | | | | Total contacts |
|----------------------|---------------------------|----------------------|---------------------------------|---------------------------|---|------------|------------|--------------------|------------|------------|----------------|
| | | | | | 2019 | | | | | | |
| | | | | | 1 ^{er} passage | 2e passage | 3e passage | Nuit Chiroptères ☞ | 4e passage | 5e passage | |
| 27-févr | 05-mars | 13-mars | 19-mars | 28-mars | 02-avr | | | | | | |
| | Pie bavarde | - | - | - | 24 | 2 | 2 | | 4* | 1* | 33 |
| | Pinson des arbres | PN | NA | - | 72 | 34 | 19 | | 40 | 15* | 180 |
| | Pipit farlouse | PN | NA | - | 50 | 8 | 22 | | | | 80 |
| | Pipit sp. | PN | - | - | | | | | 7 | | 7 |
| | Pouillot véloce | PN | NA | - | 3 | | | | 3* | 2* | 8 |
| | Roitelet à triple bandeau | PN | NA | - | | | | | 1* | 1* | 2 |
| | Rougegorge familier | PN | NA | - | 1 | | 1 | | 5* | 4* | 11 |
| | Rougequeue noir | PN | NA | - | | | | | 1* | | 1 |
| | Serin cini | PN | NA | - | | | | | 1* | | 1 |
| | Tarier pâtre | PN | NA | - | | | | | | 1* | 1 |
| | Troglodyte mignon | PN | - | - | | | | | | 2* | 2 |
| | Verdier d'Europe | PN | NA | - | 1 | | | | | 1* | 2 |
| Pélécaniformes | Grand Cormoran | PN | NA | - | 29 | | | | 20 | | 49 |
| | Héron cendré | PN | NA | - | 4 | 2 | 5 | | 2* | 1* | 14 |
| Piciformes | Pic épeiche | PN | - | - | | | | | 1* | | 1 |
| | Pic vert | PN | - | - | | | | | 2* | 1* | 3 |
| Strigiformes | Chevêche d'Athéna | PN | - | - | | 2* | | | | | 2 |
| | Chouette hulotte | PN | - | - | | 2* | | | | | 2 |
| | Effraie des clochers | PN | - | - | | 3* | | | | | 3 |
| | Hibou moyen-duc | PN | NA | - | | 1* | | | | | 1 |
| Total général | | | | | 2722 | 251 | 325 | 4 | 433 | 289 | 4025 |

Légende :

Statut réglementaire : PN : Espèces protégées au niveau national ; DO : Directive 2009/147/CE du 20 novembre 2009, dite Directive "Oiseaux", relative à la conservation des oiseaux sauvages (Annexe I)

Catégories de la Liste rouge nationale des espèces menacées (LRN - de passage) : - : Donnée absente ; NA : Non applicable ; DD : Données insuffisantes

Conditions des espèces déterminantes ZNIEFF - Poitou-Charentes en période inter nuptiale (Deux-Sèvres, 79) : H : Déterminant sur un site de halte migratoire régulier ; H>x Déterminant uniquement sur les sites hébergeant plus d'un nombre spécifié d'individus en halte migratoire ; R = Déterminant en rassemblements postnuptiaux ; D = Dortoirs utilisés chaque année

☞ : inventaires spécifiques aux Chiroptères où des données supplémentaires ont pu être ajoutées.

* Les effectifs suivis de ce symbole indiquent que les individus contactés sont potentiellement nicheurs.

VII. 3. c. ii. Espèces observées en migration avérée en période prénuptiale


Parmi les **59** espèces observées à cette période, certaines ont été considérées comme non migratrices sur le territoire. Ce faisant, **40 espèces** sont considérées comme **migratrices potentielles ou avérées** au sein de l'AEI pour un total de **3616 individus** observés ou entendus (cf. tableau suivant). **Vingt-huit** espèces sont protégées au niveau national et **5** sont inscrites à l'annexe I de la Directive « Oiseaux ». **Quatre** sont « déterminantes ZNIEFF » lorsqu'elles remplissent des conditions particulières.

Suite aux prospections réalisées et suivant les critères d'établissement de la patrimonialité des espèces décrites dans le paragraphe **III. 3. a. i - Etablissement de la patrimonialité**, **six espèces** sont **patrimoniales** pour cette période au sein de l'AEI : le Busard Saint-Martin, le Milan noir, l'Œdicnème criard, le Vanneau huppé, le Faucon émerillon, la Grue cendrée.

Tableau 37 : Synthèse des espèces observées en migration avérée en période prénuptiale sur l'aire d'étude immédiate.

| Ordre | Nom commun | Statut réglementaire | Liste rouge France - De passage | ZNIEFF – Deux-Sèvres (79) | Dates d'observation et effectifs maximum retenus | | | | | Total contacts | |
|--------------------|---------------------------|----------------------|---------------------------------|---------------------------|--|-----------------------|-----------------------|-----------------------------|-----------------------|----------------|----------------------|
| | | | | | 2019 | | | | | | |
| | | | | | 1 ^{er} passage 27-févr | 2e passage 05-mars | 3e passage 13-mars | Nuit Chiroptères 19-mars | 4e passage 28-mars | | 5e passage 02-avr |
| Accipitriformes | Busard Saint-Martin | DO / PN | NA | D | 4 | 2 | | | | 6 | |
| | Buse variable | PN | NA | - | 7 | 14 | 9 | | | 30 | |
| | Milan noir | DO / PN | NA | | | 4 | 3 | | | 7 | |
| Charadriiformes | Œdicnème criard | DO / PN | NA | H et R | | 3 | | 4 | 4 | 11 | |
| | Vanneau huppé | - | NA | H>260 ind. | 738 | | | | | 738 | |
| Columbiformes | Pigeon colombin | - | NA | | | | 6 | | | 6 | |
| | Pigeon ramier | - | NA | - | | 91 | 44 | | 18 | 48 | 201 |
| Falconiformes | Faucon émerillon | DO / PN | NA | | | | 1 | | 1 | 2 | |
| Gruiformes | Grue cendrée | DO / PN | NA | H>70ind. | 1480 | | | | | 1480 | |
| Passériformes | Accenteur mouchet | PN | - | - | 1 | 1 | | | 5 | 7 | |
| | Alouette des champs | - | NA | - | 31 | 3 | 6 | | | 40 | |
| | Bergeronnette grise | PN | - | - | 4 | 1 | 12 | | 7 | 24 | |
| | Bergeronnette printanière | PN | DD | | | | | | | 1 | |
| | Bruant des roseaux | PN | NA | | 1 | | | | | 1 | |
| | Bruant jaune | PN | NA | - | 1 | | | | | 1 | |
| | Bruant proyer | PN | - | - | 1 | 2 | 2 | | 3 | 8 | |
| | Bruant zizi | PN | - | - | 14 | 7 | 4 | | 9 | 34 | |
| | Chardonneret élégant | PN | NA | - | | | 1 | | 4 | 5 | |
| | Etourneau sansonnet | - | - | - | 12 | 50 | 110 | | | 172 | |
| | Fauvette à tête noire | PN | NA | - | | | | | 17 | 17 | |
| | Geai des chênes | - | - | - | 1 | | | | 5 | 6 | |
| | Grive litorne | - | - | - | 74 | | 17 | | 49 | 12 | 152 |
| | Grive musicienne | - | NA | - | | | 1 | | | 1 | |
| | Hirondelle rustique | PN | DD | - | | | | | 3 | 12 | 15 |
| | Linotte mélodieuse | PN | NA | - | 41 | 3 | 24 | | 69 | 31 | 168 |
| | Merle noir | - | NA | - | 23 | 1 | 6 | | 22 | 52 | |
| | Mésange à longue queue | PN | NA | - | 6 | | | | | 6 | |
| | Mésange bleue | PN | NA | - | 2 | | | | | 2 | |
| | Mésange charbonnière | PN | NA | - | 8 | 1 | | | | 9 | |
| Moineau domestique | PN | NA | - | 12 | | | | | 12 | | |

| Ordre | Nom commun | Statut réglementaire | Liste rouge France - De passage | ZNIEFF – Deux-Sèvres (79) | Dates d'observation et effectifs maximum retenus | | | | | | Total contacts |
|----------------------|---------------------|----------------------|---------------------------------|---------------------------|--|------------|------------|-----------------------|------------|------------|----------------|
| | | | | | 2019 | | | | | | |
| | | | | | 1 ^{er} passage | 2e passage | 3e passage | Nuit Chiroptères D | 4e passage | 5e passage | |
| 27-févr | 05-mars | 13-mars | 19-mars | 28-mars | 02-avr | | | | | | |
| | Passereau sp. | | | | 52 | 4 | | | | | 56 |
| | Pie bavarde | - | - | - | 24 | 2 | 2 | | | | 28 |
| | Pinson des arbres | PN | NA | - | 72 | 34 | 19 | | 40 | | 165 |
| | Pipit farlouse | PN | NA | | 50 | 8 | 22 | | | | 80 |
| | Pipit sp. | PN | | | | | | | 7 | | 7 |
| | Pouillot véloce | PN | NA | - | 3 | | | | | | 3 |
| | Rougegorge familier | PN | NA | - | 1 | | 1 | | | | 2 |
| | Verdier d'Europe | PN | NA | - | 1 | | | | | | 1 |
| Péléciformes | Grand Cormoran | PN | NA | - | 29 | | | | 20 | | 49 |
| | Héron cendré | PN | NA | | 4 | 2 | 5 | | | | 11 |
| Total général | | | | | 2697 | 233 | 295 | 4 | 282 | 104 | 3616 |

Légende :
 Espèces patrimoniales

Statut réglementaire : PN : Espèces protégées au niveau national ; DO : Directive 2009/147/CE du 20 novembre 2009, dite Directive "Oiseaux", relative à la conservation des oiseaux sauvages (Annexe I)

Catégories de la Liste rouge nationale des espèces menacées (LRN - de passage) : - : Donnée absente ; NA : Non applicable ; DD : Données insuffisantes

Conditions des espèces déterminantes ZNIEFF - Poitou-Charentes en période inter nuptiale (Deux-Sèvres, 79) : H : Déterminant sur un site de halte migratoire régulier ; H>x Déterminant uniquement sur les sites hébergeant plus d'un nombre spécifié d'individus en halte migratoire ; R = Déterminant en rassemblements postnuptiaux ; D = Dortoirs utilisés chaque année

D : inventaires spécifiques aux Chiroptères où des données supplémentaires ont pu être ajoutées.

VII. 3. c. iii. Suivi de la migration en période prénuptiale

- Journées d'observation

- Le 27 février 2019 : Le premier passage sur le site concernant le suivi de la migration prénuptiale s'est déroulé avec une bonne visibilité toute la journée, un vent faible du sud et des températures comprises entre 4 et 25°C. Le suivi s'est déroulé de 9h00 à 16h00. Cette première journée a permis d'identifier deux axes de migration de **Grue cendrée** au sein de la ZIP et un dehors de l'AEI avec un effectif de **1480 individus** comptabilisé sur la journée. De même pour les **vanneaux huppés**, un axe de déplacement a été cartographié au sein de la ZIP et un autre en dehors de l'AEI, à l'est, avec **738 individus** observés au cours de la journée. On peut également noter un vol de 29 grands cormorans, au sein de la ZIP, et le passage de quelques groupes de passereaux : Linotte mélodieuse, Pipit farlouse.
- Le 5 mars 2019 : Cette journée de suivi était couverte et fraîche (7 à 13°C) avec un léger vent du sud et malgré tout une bonne visibilité pendant le suivi de 8h45 à 18h30. Elle a été marquée par l'observation de 4 **milans noirs**, dont 3 en vol au-dessus de la ZIP et un en chasse en bordure de l'AEI à l'ouest.
- Le 13 mars 2019 : Un vent fort contraire à la migration (nord-ouest) peut expliquer le peu d'observation réalisé ce jour-là. Cependant, quelques rapaces ont pu être observés avec notamment un **Faucon émerillon** (mâle adulte) en chasse dans une culture sur la partie ouest de la ZIP et des **milans noirs** observés en halte, survolant la Boutonne et le village de Brioux-sur-Boutonne. Quelques grives litornes fréquentent encore le site pour s'alimenter avant de poursuivre leur migration. Cette espèce n'est en effet pas nicheuse en Poitou-Charentes.
- Le 28 mars 2019 : Le mois de mars arrive à sa fin et les flux migratoires se font moins intenses. Cette quatrième journée d'observation, s'étalant de 6h40 à 17h30, avec de bonnes conditions météorologiques (4 à 22°C, vent faible nord-ouest et une bonne visibilité) confirme cette tendance avec peu d'observation de migration directe. Seuls les passages de quelques grands cormorans et quelques groupes de Linotte mélodieuse ont ponctué la journée de suivi. Certaines linottes sont d'ailleurs en halte migratoire, de même que les grives litornes, observées en alimentation sur des cultures de la ZIP.
- Le 2 avril 2019 : Ce dernier passage sur le site consacré à la migration prénuptiale s'est déroulé de 7h25 à 16h00 avec un ciel dégagé et des températures comprises entre 0 et 15°C avec un vent assez fort du sud / sud-ouest. Tout comme le passage précédent, aucune migration directe, hormis un **Milan noir** en fin de journée, n'a été observée. Les grives litornes et linottes mélodieuses s'alimentent toujours sur le site. A noter cependant la première observation de Bergeronnette printanière, en halte migratoire, sur le site.

- Habitats utilisés et axes de migrations

Les journées consacrées à l'observation de la migration prénuptiale ont permis d'identifier des directions de vols principales ainsi que des zones de haltes migratoires.

Haltes migratoires :

Cultures :

Les zones agricoles sont propices aux haltes des migrateurs à la recherche de nourriture. Les espèces insectivores telles que la Grive litorne, à la recherche de vers comme le Vanneau huppé profitent de ces haltes sur le site d'étude pour s'alimenter. Au total, 42 **grives litornes** ont été vues sur une parcelle agricole au nord-est de la ZIP, ainsi que 48 **vanneaux huppés** à l'est et 18 à l'ouest de la ZIP, toujours sur des parcelles agricoles à faible couvert végétal voir des sols nus.

Deux **faucons émerillons** ont aussi été observés sur ce type de milieu : un individu en chasse sur une parcelle agricole (13/03/19) et un second au sol dans une parcelle de terre nue (28/03/19). Les deux individus ont été

observés sur la partie ouest de la ZIP. Il n'est pas possible d'affirmer que ces deux observations, distantes de 15 jours, concernent le même individu.

Haies et Bosquet :

Les haies et bosquets sont également très attractifs pour l'avifaune migratrice : à la fois pour s'alimenter, mais, également y trouver un abri afin de se reposer. On y retrouve des insectivores comme le Merle noir et le Pipit farlouse. Ces habitats de halte migratoire arborés abritent également des espèces qui se nourrissent au sol sur les parcelles adjacentes comme la Grive litorne, le Pinson des arbres ou encore la Linotte mélodieuse.



Figure 38: Zone de halte migratoire pour l'avifaune : à gauche : groupe de Vanneau huppé décollant d'une parcelle cultivée, et à droite : double haie, abri et source de ressources alimentaires pour l'avifaune, photos prises sur site, ©NCA environnement, 2019.

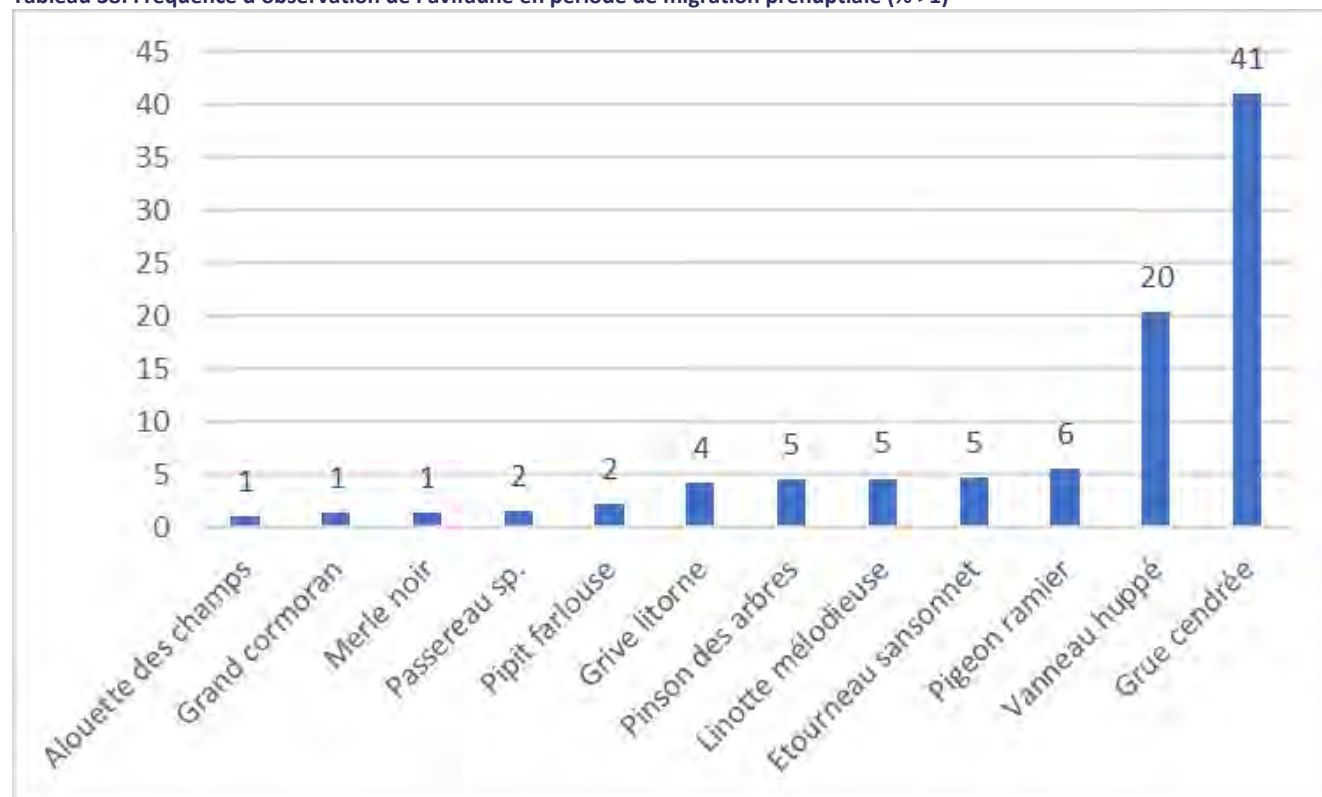
Axes de déplacements identifiés :

Sur l'ensemble des oiseaux observés en vol et considérés comme migrateurs, on constate que l'axe **sud-ouest / nord-est**, est privilégié, et ce sur deux secteurs de la ZIP avec un total de 306 individus (144 et 162 ind.). Un autre axe de déplacement principal a été observé en dehors de l'AEI à l'est sur les plaines entre Tillou et Lusseray (1675 ind.). Les autres déplacements sont diffus sur toute l'aire d'étude immédiate, représentant à la fois les individus en recherche alimentaire ou en transit entre les éléments structurant le paysage (haies, boisements, bosquets, etc.). La carte « *Observation de l'avifaune en période de migration prénuptiale* » illustre les déplacements de toutes les espèces observées au cours du suivi de la migration prénuptiale sur l'aire d'étude immédiate et ses abords.

Il est important de distinguer la notion de « **couloir de migration** » et « **d'axe de déplacement** ». En effet sur la carte « *Observation de l'avifaune en période de migration prénuptiale* », ce sont les axes de déplacements indiquant l'orientation choisie par l'avifaune, qui sont mis en évidence. L'axe de déplacement privilégié en migration prénuptiale est naturellement **sud-ouest / nord-est**, car la majorité des espèces quittent leur quartier d'hiver plus au sud (Espagne, Afrique du Nord et /ou Sahara) afin de gagner leur aire de nidification au nord (France et plus largement Europe du Nord, et de l'Est). En revanche, le couloir de migration, propre à chaque espèce ou à un groupe d'espèces, est défini à plus large échelle, en fonction des habitats et des éléments paysagers pouvant guider les oiseaux dans leur voyage. Le « couloir de migration » fonctionne sur un large front qui englobe généralement l'aire d'étude immédiate et les paysages alentour, dans leur ensemble.

- Les espèces les plus observées

Tableau 38: Fréquence d'observation de l'avifaune en période de migration prénuptiale (% >1)



Les espèces dont les effectifs sont inférieurs à 1% ne sont pas représentées sur le graphique.

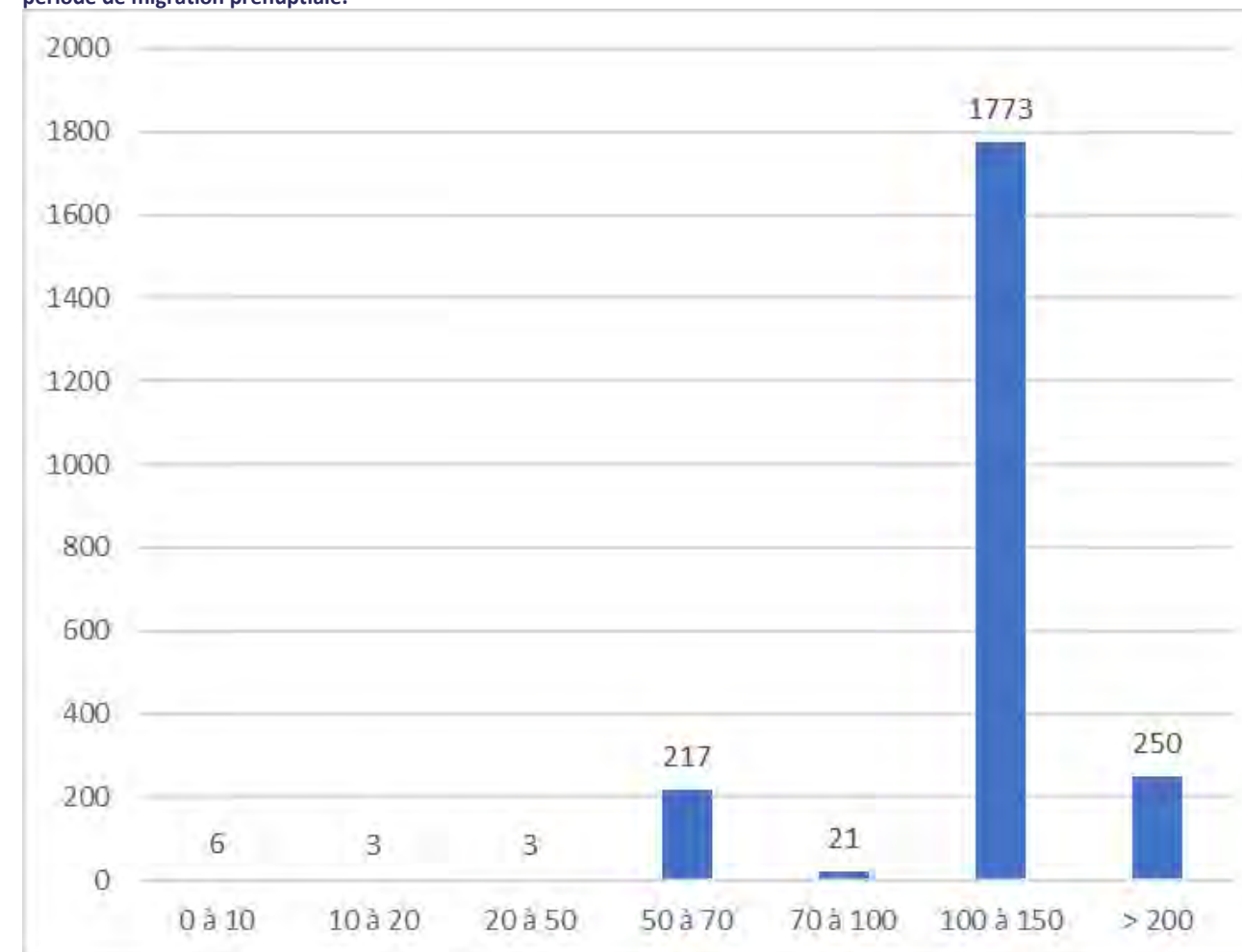
Ce sont les **grues cendrées**, avec 41% des effectifs totaux, qui sont les plus représentées. En effet, cette espèce migre en groupe important sur des couloirs de migrations bien définis. Sur la ZIP, plusieurs groupes ont été observés (75, 10 et 60 individus) et hors de l'AEI à l'est d'autres groupes plus importants ont été comptabilisés (210, 24, 130, 700, et 250 individus).

Viennent ensuite, les **vanneaux huppés**, avec 20% des effectifs totaux d'oiseaux observés lors du suivi de la migration prénuptiale. Plusieurs groupes, de tailles moyennes, ont été observés sur la ZIP (32, 34, 40, 12, 14 individus). C'est toujours plus à l'est de l'AEI, sur le même couloir que les Grues cendrées vues précédemment, qu'un groupe de 350 vanneaux huppés a également été repéré.

Enfin, les autres espèces de passage sur l'aire d'étude immédiate en période de migration prénuptiale comptabilisent des effectifs beaucoup plus faibles. Ce sont les pigeons ramiers et les diverses espèces de passereaux (Etourneau sansonnet, Linotte mélodieuse, Pinson des arbres, Grive litorne, etc.) qui migrent en grande majorité la nuit et en plus petit groupe que la Grue cendrée ou le Vanneau huppé, donc plus difficile à voir à grande distance.

- Les hauteurs de vols enregistrées

Tableau 39 : Hauteur de vol (en mètre) des espèces patrimoniales observées (en nombre d'individus) lors du suivi de l'avifaune en période de migration prénuptiale.



Les hauteurs de vol sont difficiles à déterminer selon les observations faites en raison principalement de la distance des oiseaux que l'on observe (jumelle, longue-vue) et de la topographie du site (relief, haie, etc.). Les valeurs observées ont donc été classées par intervalle. On constate clairement que les hauteurs comprises entre 100 et 150 mètres dominent largement avec 1773 individus migrants à cette altitude. Les deux autres altitudes les plus représentées par l'avifaune en vol sur l'aire d'étude immédiate sont supérieures à 200 mètres d'une part avec 250 individus, et entre 50 et 70 mètres d'autre part avec 217 individus observés.

Ce sont les **grues cendrées** qui volent à la plus haute altitude (hauteur de vol comprise entre 70 et plus de 200 mètres), les **vanneaux huppés** quant à eux ont été observés en majorité entre 50 et 70 mètres de haut (bien qu'un groupe ait été vu entre 100 et 150 mètres et quelques individus entre 10 et 50 mètres). Les **milans noirs**, eux, volent entre 100 et 150 mètres après des prises d'ascendances par exemple, ou bien beaucoup plus bas, entre 10 et 20 mètres, lorsqu'ils chassent. Enfin, les altitudes les plus basses correspondent aux **busards Saint-Martin**. Leur technique de chasse qui consiste à raser les pelouses et parcelles agricoles les amène à voler entre 1 et 2 mètres de haut, parfois même beaucoup plus bas. Les individus observés au cours de la période de migration prénuptiale étaient tous en halte migratoire : en activité de chasse ou de prospection alimentaire. Les **œdicnèmes criards**, espèce patrimoniale également contactée sur le site, sont le plus fréquemment observés posés sur les cultures et

autres parcelles agricoles. Ils migrent presque exclusivement de nuit, et sont donc très rarement contactés en vol. A noter que les passereaux, oiseaux de petites tailles, ne sont plus observés à partir d'une certaine altitude.

VII. 3. c. iv. Avifaune patrimoniale observée en migration prénuptiale

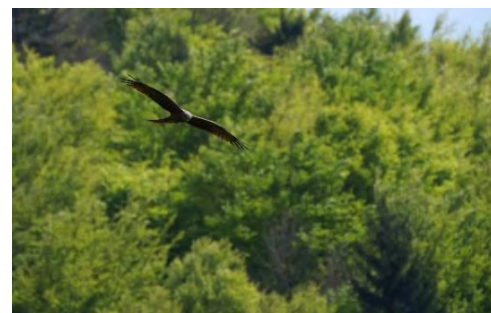
Six espèces patrimoniales ont été contactées sur l'aire d'étude immédiate au cours de la période de migration prénuptiale : le Busard Saint-Martin, le Milan noir, l'Œdicnème criard, le Vanneau huppé, le Faucon émerillon, la Grue cendrée. L'écologie de ces espèces est présentée ci-dessous (Photos non prises sur site, ©NCA environnement) :

Le Busard Saint-Martin fréquente des milieux ouverts, à végétation rase. En période internuptiale, les friches, marais ouverts, prairies, et tous couverts herbacés à buissonnants situés dans les zones d'agriculture intensive constituent les zones de chasse les plus recherchées. C'est un prédateur opportuniste qui se nourrit de diverses proies allant des insectes et vers aux campagnols ainsi qu'aux oiseaux et leurs nichées. Cette espèce est dite « migratrice partielle », car certains individus des populations françaises occupent le même territoire toute l'année. C'est notamment le cas de la population du Poitou-Charentes. Plus au nord (moitié nord de la France, Europe du nord et centrale), les individus hivernant plus au sud (Espagne, moitié sud de la France) effectuent une migration dès février pour rejoindre leur site de nidification. Ce sont les mâles qui arrivent les premiers sur les sites de nidification entre février et mars, pour que dès fin mars, les parades nuptiales débutent.



- ↳ L'espèce a été observée lors de deux sorties : 5 contacts le 27 février 2019 et 2 contacts le 5 mars 2019. L'espèce a été observée en chasse majoritairement sur la partie est de la ZIP sur les zones cultivées. Un autre individu semble occuper la partie ouest, en bordure de l'AEI.

Le Milan noir affectionne les vallées humides, marais et plans d'eau et s'est également adapté aux zones agricoles à condition d'y trouver des boisements et des haies. Prédateur opportuniste, il se nourrit de mammifères, oiseaux, poissons, insectes ainsi que de cadavres. Migrateur strict (très peu d'individus hivernent en France), il revient d'Afrique dès la fin février et les couples s'installent sur leurs lieux de reproduction dès la première quinzaine de mars.



- ↳ Plusieurs milans noirs ont été observés sur l'AEI (5 ind.), mais seulement deux sont considérés comme migrants en raison de leur comportement : vol haut, avec un axe de déplacement sud-nord. Les autres individus sont considérés comme potentiellement nicheurs. En effet, les observations en période de reproduction confirment une nidification potentielle de l'espèce, mais en dehors de l'AEI (aucun indice de reproduction avéré n'a été observé au sein du site).

Le Vanneau huppé fréquente les champs, les prairies, les prés-salés et côtiers. Ils se rassemblent en hiver en énormes groupes sur des zones ouvertes, en particulier sur les terres arables et les marais côtiers. On le trouve dans une grande variété de terres ouvertes au sol nu et à l'herbe rase. C'est un migrateur partiel. On peut observer de grands déplacements vers l'ouest à travers l'Europe, de juin à l'automne.

- ↳ Au cours du suivi sur le site, 4 grands groupes de Vanneau huppé ont été observés : un premier à l'ouest de l'aire d'étude immédiate (70 ind.). Ce groupe semble être allé se poser sur une culture à l'extérieur de l'AEI. Au sud un autre groupe de 60 individus perdait également de l'altitude jusqu'à aller se poser vraisemblablement sur une zone ouverte entre Brioux-sur-Boutonne et l'AEI. A l'est de l'AEI cette fois-ci, un groupe de 350 individus a été observé en vol (environ 100 mètres de haut), au-dessus de la zone cultivée entre Tillou et Lusseray. Également en vol, un groupe de 90 puis 34 individus ont survolé la ZIP côté ouest entre 30 et 40 mètres d'altitude.



Le Faucon émerillon occupe en toute saison des habitats ouverts. Il recherche principalement des zones à végétation basse et faiblement arborées. Il se nourrit principalement d'oiseaux et plus exceptionnellement de rongeurs, insectes et chauve-souris. C'est un migrateur, et hivernant, régulier, mais peu commun. Migrant sur un large front à travers le pays, ces effectifs en migration semblent stables bien que les variations enregistrées de ces effectifs ne permettent pas de définir une évolution nationale probante.

- ↳ Deux faucons émerillons ont été vus sur la ZIP côté ouest le 13 et le 28 mars 2019. Il n'est pas possible d'affirmer que ces deux observations, distantes de 15 jours, concernent le même individu.

L'Œdicnème criard utilise les milieux ouverts, secs et caillouteux. Son régime alimentaire se compose pour l'essentiel d'invertébrés terrestres et parfois de reptiles, micromammifères et petits oiseaux. La majorité des oiseaux européens sont migrants et hivernent dans la péninsule Ibérique, en Afrique du Nord et sur le pourtour méditerranéen français, où ils rejoignent des populations sédentaires. C'est également le cas en Poitou-Charentes, où l'espèce hiverne en groupe pouvant atteindre plus de 300 individus.



- ↳ L'Œdicnème criard a été contacté à plusieurs reprises sur le site avec un total de 13 contacts au cours de 4 sorties différentes. Sa période de nidification ayant déjà commencé, seuls les premiers individus contactés ont été considérés comme migrants, car non recontactés par la suite, soit 11 contacts avec des individus migrants.

La Grue cendrée est migratrice et hivernante en France (nidification probable dans le nord-est de la France). Très reconnaissable par ses vols en forme de « V » souvent très bruyants, l'espèce forme de grands groupes pour migrer. Observée seulement de passage en vol en Poitou-Charentes, elle effectue des haltes migratoires sur des étendues d'eau telles que le Lac du Der en Champagne-Ardenne, qui présentent également de grandes surfaces agricoles indispensables à son alimentation (racines, graines, plantes aquatiques et baies).

- ↳ D'importants groupes de Grue cendrée ont été observés à l'est de l'AEI entre Tillou et Lusseray (1314 individus au total sur une journée d'observation) entre 100 et 150 mètres de haut. En survol au-dessus de la ZIP on dénombre 81 individus entre 80 et 120 mètres sur la zone est du site et 85 individus, entre 40 et 50 mètres de haut, sur la partie ouest de la ZIP.



Observations de l'avifaune en migration prénuptiale



Légende

- Parc éolien

Périmètres d'étude

- Aire d'étude immédiate - AEI

Flux migratoire

- Déplacements des différentes espèces observées
- ➡ Direction principales des vols observés

Habitats naturels simplifiés

- Prairies
- Boissements
- Cultures
- Urbain
- Vigne
- Fourré
- Friche
- Verger

Haies

- Haie multi-strates
- Haie arbustive
- Haie relictuelle arborée
- Haie rectangulaire basse
- Haie relictuelle
- Haie rectangulaire basse avec des arbres

0 250 500 m

Projet de ferme éolienne du Fourris (79)

Observations de l'avifaune en migration prénuptiale

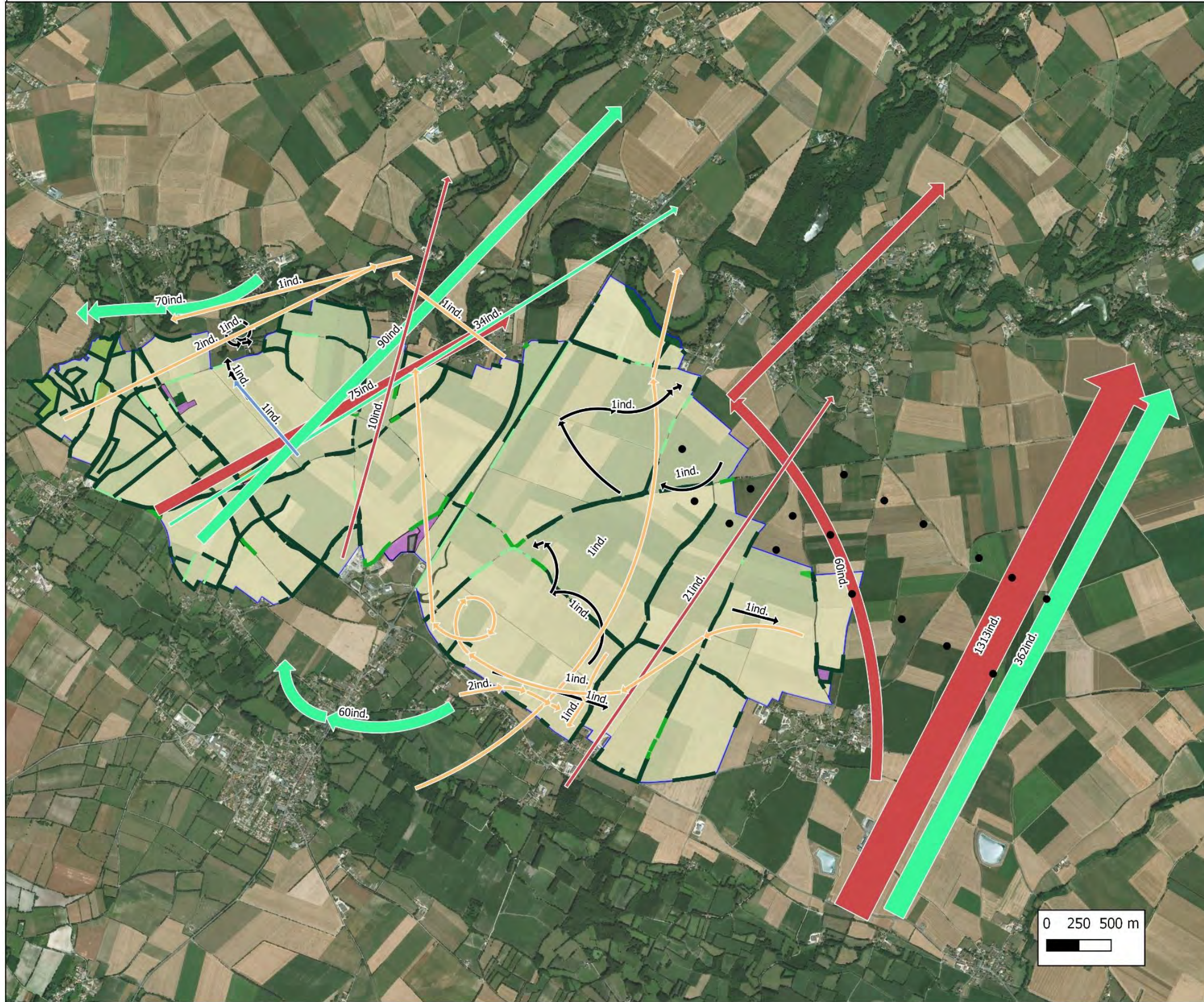
N° CARTE - OBS_AVI_PAT_MIGR

FORMAT - A3 ECHELLE - 1/30 000

COORDS - L93 DATE - 03/12/2019

© WORLD ORTHO, NCA Environnement

Observations de l'avifaune patrimoniale en migration prénuptiale



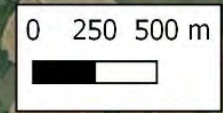
Légende

- Parc éolien
- Périomètres d'étude
 - Aire d'étude immédiate - AEI
- Espèces patrimoniales observées**
 - Busard Saint-Martin
 - Faucon émerillon
 - Grue cendrée
 - Milan noir
 - Vanneau huppé
- Habitats naturels simplifiés**
 - Prairies
 - Boissements
 - Cultures
 - Urbain
 - Vigne
 - Fourré
 - Friche
 - Verger
- Haies**
 - Haie multi-strates
 - Haie arbustive
 - Haie relictuelle arborée
 - Haie rectangulaire basse
 - Haie relictuelle
 - Haie rectangulaire basse avec des arbres

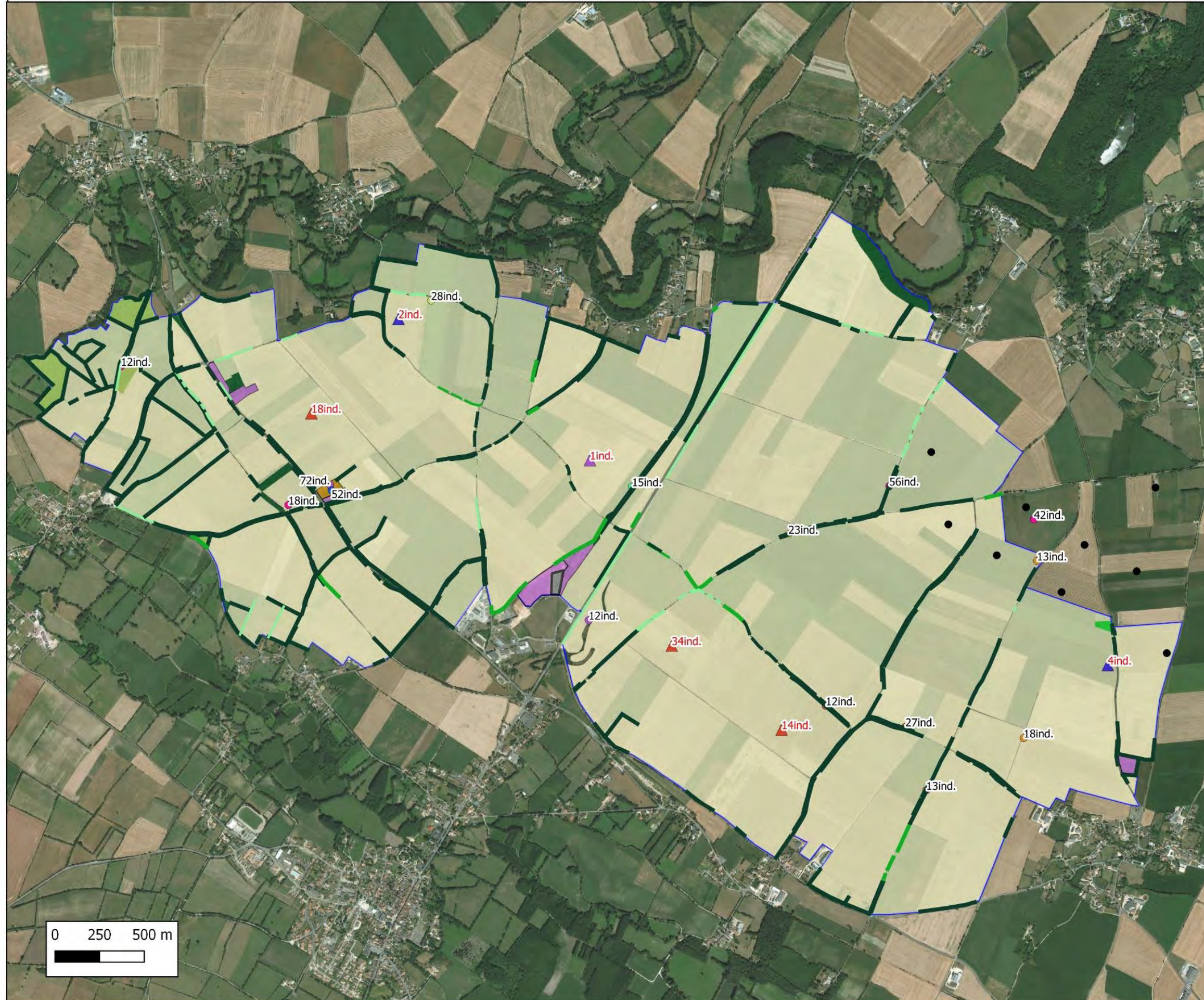
Projet de ferme éolienne du Fourris (79)

Observations de l'avifaune patrimoniale en migration prénuptiale

| | |
|----------------------------------|--------------------|
| N° CARTE - OBS_AVI_PAT_MIGR | |
| FORMAT - A3 | ECHELLE - 1/29 000 |
| COORDS - L93 | DATE - 03/12/2019 |
| © WORLD ORTHO, NCA Environnement | |



Observations de l'avifaune en stationnement en migration prénuptiale



Légende

- Parc éolien

Périmètres d'étude

- Aire d'étude immédiate - AEI

Espèces non patrimoniales observées en stationnement

- Etourneau sansonnet
- Grive litorne
- Linotte mélodieuse
- Merle noir
- Pinson des arbres
- Pipit farlouse
- Pigeon ramier

Espèces patrimoniales observées en stationnement

- ▲ Oedicnème criard
- ▲ Vanneau huppé
- ▲ Faucon émerillon

Haies

- Haie multi-strates
- Haie arbustive
- Haie relictuelle arborée
- Haie rectangulaire basse
- Haie relictuelle
- Haie rectangulaire basse avec des arbres

Habitats naturels simplifiés

- Prairies
- Boissements
- Cultures
- Urbain
- Vigne
- Fourré
- Friche
- Verger





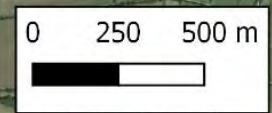
Projet éolien des 4 Terres (79)

Observations de l'avifaune en stationnement en migration prénuptiale

| | |
|-----------------------------|--------------------|
| N° CARTE - OBS_AVI_PAT_MIGR | |
| FORMAT - A3 | ECHELLE - 1/21 000 |
| COORDS - L93 | DATE - 03/12/2019 |

© WORLD ORTHO, NCA Environnement



VII. 3. d. Synthèses de l'avifaune en période de migration

En appliquant la méthodologie détaillée dans la partie III. 3. a. i - **Etablissement de la patrimonialité**, un enjeu « espèce » a été attribué à chaque taxon. L'effectif maximum d'individus observés au cours d'une prospection et l'enjeu de chaque espèce sont reportés dans le tableau suivant.

Parmi les 48 **espèces observées** (et un groupe de Goéland non identifié) au cours de la migration sur l'aire d'étude immédiate, 7 espèces bénéficient d'un enjeu « espèce » allant de faible à modéré.

➤ Enjeu espèce modéré :

Six espèces sont inscrites à l'**annexe I de la Directive « Oiseaux »** : le Busard Saint-Martin, le Milan noir, l'Œdicnème criard, le Pluvier doré, le Faucon émerillon et la Grue cendrée. Aucune de ces espèces n'a de statut préoccupant sur la liste rouge nationale en tant qu'espèces de passage.

➤ Enjeu « espèce » très faible :

Un enjeu « espèce » très faible a été attribué au **Vanneau huppé**. Bien qu'aucun rassemblement supérieur à 260 individus (condition pour la déterminante de ZNIEFF), n'ai été observé ni au cours de la migration postnuptiale et/ou pré-nuptiale, l'aire d'étude immédiate possède une capacité d'accueil suffisante pour de tels groupes. D'autant plus que 738 individus ont été observés en vol sur et aux abords de l'aire d'étude immédiate en migration pré-nuptiale.

Les autres espèces observées ne sont pas considérées comme patrimoniales en période de migration, aucun enjeu « espèce » ne leur a donc été attribué pour cette période, elles ne sont pas représentées dans le tableau suivant.

Suite aux **recherches bibliographiques** effectuées à l'échelle de l'AEE, **34 espèces patrimoniales en migration supplémentaires** présentent un enjeu « espèce » allant de faible à très fort, et sont susceptibles d'être observées sur l'AEI en période de migration (survol et/ou alimentation). Ces espèces n'ont pas été observées au cours des sorties consacrées aux périodes de migration.

➤ Enjeu « espèce » très fort :

Un enjeu « espèce » très fort est attribué à la **Cigogne noire**. Cette espèce est inscrite à l'annexe I de la DO, et est « vulnérable » en période de migration ainsi que déterminante ZNIEFF pour ces rassemblements en haltes migratoires. L'espèce peut survoler l'AEI. Le **Bruant ortolan** (classé « en danger » sur la liste rouge des oiseaux de passage) et inscrit à l'annexe I de la DO présente aussi un enjeu « espèce » très fort.

➤ Enjeu « espèce » fort :

Un enjeu « espèce » fort est attribué à la **Sarcelle d'été**, au **Combattant varié** ainsi qu'au **Pluvier guignard**. Ces trois espèces sont « quasi menacées » en période de migration et déterminantes ZNIEFF. De plus, les deux dernières sont aussi inscrites à l'annexe I de la DO. Seul le Pluvier guignard est susceptible de faire halte sur l'AEE et l'AEI. Les deux autres espèces peuvent quant à elle être observées en vol au-dessus de l'AEI.

➤ Enjeu « espèce » modéré :

Un enjeu « espèce » modéré a été attribué à l'**Aigle botté**, à la **Bondrée apivore**, au **Busard cendré**, au **Busard des roseaux**, au **Circaète Jean-le-Blanc**, à l'**Elanion blanc**, au **Milan royal**, à la **Cigogne blanche**, au **Faucon pèlerin**, à l'**Alouette calandrelle**, à l'**Alouette lulu**, à la **Fauvette pitchou**, à la **Gorgebleue à miroir**, à la **Pie-grièche écorcheur**, au **Pipit rousseline**, au **Pipit spioncelle**, à la **Grande Aigrette** et au **Héron pourpré**. Ces espèces peuvent s'alimenter et/ou faire halte sur l'AEI.

En revanche, d'autres espèces ne font que survoler l'AEI en période de migration. Les habitats présents ne sont pas favorables à leur alimentation ou bien à des rassemblements de ces espèces : au **Balbusard pêcheur**, à l'**Engoulevent d'Europe**, à l'**Avocette élégante**, au **Chevalier gambette**, au **Chevalier sylvain**, à l'**Échasse blanche**, à la **Mouette mélanocéphale**, au **Martin-pêcheur d'Europe** et à l'**Outarde canepetière**.

➤ Enjeu « espèce » faible :

Un enjeu « espèce » faible est attribué au **Courlis corlieu**, espèces déterminante ZNIEFF et ayant un statut « vulnérable » sur la liste rouge de France des oiseaux de passage. L'**Oie cendrée**, déterminante ZNIEFF également, présente un enjeu « espèce » faible aussi.

Figure 39: Enjeu espèce attribué aux espèces patrimoniales observées sur l'AEI en période de migration.

| Ordre | Nom commun | Statut réglementaire | LRN - de passage | ZNIEFF – Deux-Sèvres (79) | Total | | Enjeu « espèces » |
|---------------------|---------------------------|----------------------|------------------|---------------------------|--------------|-------------|-------------------|
| | | | | | Postnuptiale | Prénuptiale | |
| Accipitriformes | Busard Saint-Martin | DO / PN | NA | D | 5 | 6 | Modéré |
| | Buse variable | PN | NA | - | | 30 | |
| | Epervier d'Europe | PN | NA | - | 1 | | |
| | Milan noir | DO / PN | NA | - | | 7 | Modéré |
| Charadriiformes | Goéland argenté | PN | NA | - | 50 | | |
| | Goéland leucopnée | PN | NA | - | 47 | | |
| | Goéland sp. | - | - | - | 58 | | |
| | Edicnème criard | DO / PN | NA | H et R | 12 | 11 | Modéré |
| | Pluvier doré | DO | NA | H > 35 ind. | 40 | | Modéré |
| | Vanneau huppé | - | NA | H>260 ind. | 41 | 738 | Très faible |
| Colombiformes | Pigeon colombin | - | NA | - | | 6 | |
| | Pigeon ramier | - | NA | - | 40 | 201 | |
| Falconiformes | Faucon émerillon | DO / PN | NA | - | 1 | 2 | Modéré |
| Gruiformes | Grue cendrée | DO / PN | NA | H>70ind. | | 1480 | Modéré |
| Passériformes | Accenteur mouchet | PN | - | - | | 7 | |
| | Alouette des champs | - | NA | - | 310 | | |
| | Alouette des champs | - | NA | - | | 40 | |
| | Bergeronnette grise | PN | - | - | | 24 | |
| | Bergeronnette printanière | PN | DD | - | | 1 | |
| | Bruant des roseaux | PN | NA | - | | 1 | |
| | Bruant jaune | PN | NA | - | | 1 | |
| | Bruant proyer | PN | - | - | | 8 | |
| | Bruant zizi | PN | - | - | | 34 | |
| | Chardonneret élégant | PN | NA | - | 15 | 5 | |
| | Corbeau freux | - | - | - | 30 | | |
| | Etourneau sansonnet | - | - | - | 265 | 172 | |
| | Fauvette à tête noire | PN | NA | - | | 17 | |
| | Geai des chênes | - | - | - | | 6 | |
| | Grive litorne | - | - | - | | 152 | |
| | Grive musicienne | - | NA | - | | 1 | |
| | Hirondelle rustique | PN | DD | - | 10 | 15 | |
| | Linotte mélodieuse | PN | NA | - | 145 | 168 | |
| | Merle noir | - | NA | - | | 52 | |
| | Mésange à longue queue | PN | NA | - | | 6 | |
| | Mésange bleue | PN | NA | - | | 2 | |
| | Mésange charbonnière | PN | NA | - | | 9 | |
| | Moineau domestique | PN | NA | - | | 12 | |
| | Passereau sp. | - | - | - | | 56 | |
| | Pie bavarde | - | - | - | | 28 | |
| | Pinson des arbres | PN | NA | - | 96 | 165 | |
| | Pipit farlouse | PN | NA | - | 10 | 80 | |
| Pipit sp. | - | - | - | | 7 | | |
| Pouillot véloce | PN | NA | - | | 3 | | |
| Rougegorge familier | PN | NA | - | | 2 | | |

| Ordre | Nom commun | Statut réglementaire | LRN - de passage | ZNIEFF – Deux-Sèvres (79) | Total | | Enjeu « espèces » |
|--------------|------------------|----------------------|------------------|---------------------------|--------------|-------------|-------------------|
| | | | | | Postnuptiale | Prénuptiale | |
| | Tarier pâtre | PN | NA | - | 6 | | |
| | Traquet motteux | PN | DD | - | 2 | | |
| | Verdier d'Europe | PN | NA | - | | 1 | |
| Péléciformes | Grand Cormoran | PN | NA | - | | 49 | |
| | Héron cendré | PN | NA | - | 2 | 11 | |

Légende :

Statut réglementaire : **PN** = Espèces protégées au niveau national ; **DO** = Directive 2009/147/CE du 20 novembre 2009, dite Directive "Oiseaux", relative à la conservation des oiseaux sauvages (Annexe I)

Catégories de la Liste rouge nationale des espèces menacées (LRN - de passage) : - = Donnée absente ; **NA** = Non applicable ; **DD** = Données insuffisantes ; **LC** = Préoccupation mineure ; **NT** = Quasi-menacée ; **VU** = Vulnérable

Conditions des espèces déterminantes ZNIEFF - Poitou-Charentes en période internuptiale (Deux-Sèvres, 79) = **H>x** Déterminant uniquement sur les sites hébergeant plus d'un nombre spécifié d'individus en halte migratoire.

Tableau 40: Enjeu espèce attribué aux espèces patrimoniales pouvant fréquenter l'AEI en période de migration (données bibliographiques).

| Ordre | Nom commun | Statut réglementaire | LRN - de passage | ZNIEFF – Deux-Sèvres (79) | Enjeu « espèces » |
|------------------|-------------------------|----------------------|------------------|---------------------------|-------------------|
| Accipitriformes | Aigle botté | DO / PN | - | - | Modéré |
| | Balbusard pêcheur | DO / PN | LC | - | Modéré |
| | Bondrée apivore | DO / PN | LC | - | Modéré |
| | Busard cendré | DO / PN | NA | - | Modéré |
| | Busard des roseaux | DO / PN | NA | D> 10ind. et N | Modéré |
| | Circaète Jean-le-Blanc | DO / PN | NA | - | Modéré |
| | Elanion blanc | DO / PN | NA | - | Modéré |
| | Milan royal | DO / PN | NA | - | Modéré |
| Anseriformes | Oie cendrée | NA | - | N et H>20 ind. | Faible |
| | Sarcelle d'été | NT | - | - | Fort |
| Caprimulgiformes | Engoulevent d'Europe | DO / PN | - | - | Modéré |
| Charadriiformes | Avocette élégante | DO / PN | - | N et H>20ind. | Modéré |
| | Chevalier gambette | DO / PN | - | H > 60ind. et N | Modéré |
| | Chevalier sylvain | PN/DO | - | - | Modéré |
| | Combattant varié | DO | - | H | Fort |
| | Courlis corlieu | - | VU | H>50ind. | Faible |
| | Échasse blanche | DO / PN | - | H>50ind. et N | Modéré |
| | Mouette mélanocéphale | DO / PN | NA | N et H>5 ind. | Modéré |
| | Pluvier guignard | DO / PN | NT | H | Fort |
| Ciconiiformes | Cigogne blanche | DO / PN | NA | H et N | Modéré |
| | Cigogne noire | DO / PN | VU | H et N | Très fort |
| Coraciiformes | Martin-pêcheur d'Europe | DO / PN | - | - | Modéré |
| | Faucon pelerin | DO / PN | NA | - | Modéré |
| Otidiformes | Outarde canepetière | DO / PN | - | H, Nicheur et R | Modéré |
| | Alouette calandrelle | DO / PN | - | - | Modéré |
| | Alouette lulu | DO / PN | - | - | Modéré |
| | Bruant ortolan | DO / PN | EN | - | Très fort |
| | Fauvette pitchou | DO / PN | - | - | Modéré |
| | Gorgebleue à miroir | DO / PN | NA | - | Modéré |
| | Pie-grièche écorcheur | DO / PN | NA | - | Modéré |
| | Pipit rousseline | DO / PN | NA | - | Modéré |
| | Pipit spioncelle | PN | NA | - | Modéré |
| | Grande Aigrette | DO / PN | - | - | Modéré |
| | Héron pourpré | DO / PN | - | - | Modéré |

En migration postnuptiale, 41 espèces ont été observées dont 21 ont été qualifiées de migratrices potentielles ou avérées. Parmi elles, 14 sont protégées au niveau national, 4 sont inscrites à l'annexe I de la Directive « Oiseaux » et 4 autres sont déterminantes ZNIEFF lorsque des conditions sont respectées.

A partir de la fin octobre 2018 de grands rassemblements de passereaux ont été observés dans l'ensemble des milieux ouverts.

Aucun rassemblement postnuptial d'Œdicnème criard n'a été observé.

Les regroupements de Vanneau huppé et Pluvier doré ont été mentionnés le 30 octobre 2018, aucun ne dépasse les 260 individus pour le Vanneau, toutefois le Pluvier a atteint son seuil de déterminance (35 ind.).

Aucun axe de migration préférentiel n'a été observé, cette migration se fait de manière diffuse sur l'ensemble de l'aire d'étude immédiate.

En migration pré-nuptiale, 59 espèces ont été observées dont 40 ont été qualifiées de migratrices potentielles ou avérées. Parmi elles, 28 sont protégées au niveau national, 5 sont inscrites à l'annexe I de la Directive « Oiseaux » et 4 autres sont déterminantes ZNIEFF lorsque des conditions sont respectées.

Aucun rassemblement important d'espèces patrimoniales n'a été observé sur la ZIP ou l'aire d'étude immédiate.

Les regroupements de Vanneau huppé ne dépassent pas les 260 individus, toutefois l'aire d'étude immédiate possède les capacités d'accueil pour de tels groupes, d'autant plus que l'espèce a été observée en grand nombre en vol au-dessus et à proximité de l'aire d'étude immédiate.

Deux axes de migrations ont pu être clairement identifiés au sein de la ZIP sur un axe sud-ouest / nord-est avec un total de 306 individus.

Il est important de noter un autre axe, à l'est de l'aire d'étude immédiate, toujours sur un axe sud-ouest/ nord-est, avec un effectif de 1675 individus dont principalement des grues cendrées et des vanneaux huppés.

Au total, 7 espèces observées au cours de la migration (postnuptiale et pré-nuptiale) ont été considérées comme espèces patrimoniales :

- Six représentent un enjeu modéré : Busard Saint-Martin, Milan noir, Œdicnème criard, Pluvier doré, Grue cendrée et Faucon émerillon ;
- Un représente un enjeu très faible : Vanneau huppé.

Suite aux recherches bibliographiques effectuées sur l'ensemble de l'AEE, 34 espèces patrimoniales en migration supplémentaires présentent un enjeu « espèce » :

- 2 présentent un enjeu « espèce » très fort
- 3 présentent un enjeu « espèce » fort
- 27 présentent un enjeu « espèce » modéré
- 2 présente un enjeu « espèce » faible.

VII. 4. Période de nidification

VII. 4. a. Synthèse bibliographique

Au total, **80 patrimoniales** sont mentionnées nicheuses sur l'aire d'étude éloignée (AEE) entre 2010 et 2019. Parmi ces espèces, **28** sont inscrites à la **Directive « Oiseaux »**, **66** sont **protégées**, **49** sont **déterminantes ZNIEFF** en nidification et **65** ont un **statut de conservation défavorable en Poitou-Charentes**. Seulement une partie d'entre elles fréquente l'aire d'étude immédiate afin de nicher ou simplement pour s'y alimenter.

Ces données bibliographiques sont issues à la fois des données communales du site internet du GODS (Groupe Ornithologique des Deux-Sèvres), ainsi que des bordereaux FSD des zonages présents dans l'AEE (ZNIEFF, Natura 2000, ZICO, APPB).

Parmi ces espèces, **vingt-neuf sont potentiellement nicheuses** au sein de l'AEI comme **7 espèces de rapaces** : le Busard cendré, le Busard des roseaux, le Busard Saint-Martin, l'Elanion blanc, le Faucon crécerelle ou encore la Chevêche d'Athéna ou bien le Petit-duc scops. D'autres rapaces patrimoniaux connus à l'échelle de l'AEE, n'utilisent l'AEI que pour s'alimenter ou bien en survole comme l'Aigle botté et la Bondrée apivore, tous deux connus nicheurs au sein de l'AER.

D'autres espèces patrimoniales inféodées aux milieux urbains comme le Moineau domestique, friquet et soulcie ainsi que les hirondelles (de fenêtre, de rivage et rustique) ou encore la Chouette effraie et le Choucas des tours, fréquentent le site uniquement pour s'alimenter (dans les zones ouvertes, cultures, prairies).

Certaines espèces sont classées « en danger critique d'extinction » comme le Canard chipeau, la Bécassine des marais, l'Alouette calandrelle, la Mésange noire et le Pouillot fitis. Parmi ces espèces seul le Pouillot fitis est un nicheur potentiel. Les autres peuvent toutefois fréquenter l'AEE en alimentation (Bécassine des marais, Canard chipeau) ou bien nicher dans les boisements de tailles plus importantes qu'au sein de l'AEI (Mésange noire).

D'autres espèces sont classées « en danger » sur la liste rouge du Poitou-Charentes : la Bécasse des bois, le Courlis cendré, le Pigeon colombin, l'Outarde canepetière, le Bruant des roseaux, le Bruant ortolan, la Locustelle tachetée, la Mésange huppée, ou encore la Pie-grièche à tête rousse. Parmi ces espèces, le Courlis cendré, le Pigeon colombin, peuvent s'alimenter au sein de l'AEI.

Enfin, d'autres espèces connues nicheuses au sein de l'AEE ne fréquentent pas l'AEI comme l'Echasse blanche, le Grand Gravelot, l'Alouette calandrelle, la Mésange huppée, la Mésange noire, la Pie-grièche à tête rousse ou le Pic cendré. Ces espèces sont soit inféodées aux milieux aquatiques ou bien à des boisements âgés ou milieux bocagers particuliers. Ces habitats n'étant pas présents au sein de l'AEI, elles ne sont pas considérées comme potentiellement présentes sur le site.

Tableau 41 : Espèces patrimoniales mentionnées en période de nidification dans l'aire d'étude éloignée (Données bibliographiques).

| Ordre | Nom commun | Nom scientifique | Statut réglementaire | LRR nicheurs (IUCN, 2018) | ZNIEFF 79 | Fréq. des aires d'études | Utilisation de l'AEI |
|------------------|------------------------|----------------------------------|------------------------|---------------------------|-----------|--------------------------|----------------------|
| Accipitriformes | Aigle botté | <i>Hieraaetus pennatus</i> | DO / PN | DD | N | AER | A |
| | Bondrée apivore | <i>Pernis apivorus</i> | DO / PN | LC | N | AER | A |
| | Busard cendré | <i>Circus pygargus</i> | DO / PN | NT | N | AEI | A et R |
| | Busard des roseaux | <i>Circus aeruginosus</i> | DO / PN | NT | N | AEI | A et R |
| | Busard Saint-Martin | <i>Circus cyaneus</i> | DO / PN | NT | N | AEI | A et R |
| | Circaète Jean-le-Blanc | <i>Circaetus gallicus</i> | DO / PN | NT | N | AER | A |
| | Elanion blanc | <i>Elanus caeruleus</i> | DO / PN | - | N | AEI | A et R |
| | Milan noir | <i>Milvus migrans</i> | DO / PN | LC | - | AER | A |
| Anseriformes | Canard chipeau | <i>Anas strepera</i> | - | CR | N | AER | - |
| | Canard souchet | <i>Anas clypeata</i> | - | VU | N | AER | - |
| Apodiformes | Martinet noir | <i>Apus apus</i> | PN | NT | - | AER | A |
| Caprimulgiformes | Engoulevent d'Europe | <i>Caprimulgus europaeus</i> | DO / PN | LC | N | AER | A |
| Charadriiformes | Bécasse des bois | <i>Scolopax rusticola</i> | - | EN | N | AER | - |
| | Bécassine des marais | <i>Gallinago gallinago</i> | - | CR | N | AER | - |
| | Chevalier gambette | <i>Tringa totanus</i> | DO / PN | VU | N | AER | - |
| | Chevalier sylvain | <i>Tringa glareola</i> | PN/DO | - | - | AER | - |
| | Combattant varié | <i>Calidris pugnax</i> | DO | - | - | AER | - |
| | Courlis cendré | <i>Numenius arquata</i> | - | EN | N | AER | - |
| | Échasse blanche | <i>Himantopus himantopus</i> | DO / PN | NT | N | AEE | - |
| | Goéland leucopnée | <i>Larus michaellis</i> | PN | VU | - | AEI | A |
| | Œdicnème criard | <i>Burhinus oedicanus</i> | DO / PN | NT | N | AEI | A et R |
| | Petit Gravelot | <i>Charadrius dubius</i> | PN | VU | N | AEE | - |
| | Vanneau huppé | <i>Vanellus vanellus</i> | - | VU | N | AEE | - |
| | Ciconiiformes | Cigogne blanche | <i>Ciconia ciconia</i> | DO / PN | NT | N | AER |
| Cigogne noire | | <i>Ciconia nigra</i> | DO / PN | DD | N | | A |
| Colombiformes | Pigeon colombin | <i>Columba oenas</i> | - | EN | N | AER | A |
| | Tourterelle des bois | <i>Streptopelia turtur</i> | - | VU | - | AEI | A et R |
| Falconiformes | Faucon crécerelle | <i>Falco tinnunculus</i> | PN | NT | - | AEI | A et R |
| | Faucon hobereau | <i>Falco subbuteo</i> | PN | NT | N | AEI | A |
| Galliformes | Caille des blés | <i>Coturnix coturnix</i> | - | VU | - | AEI | A et R |
| Gruiformes | Gallinule poule-d'eau | <i>Gallinula chloropus</i> | - | NT | - | AER | - |
| | Râle d'eau | <i>Rallus aquaticus</i> | - | VU | N | AER | - |
| Otidiformes | Outarde canepetière | <i>Tetrax tetrax</i> | DO / PN | EN | N | AEE | - |
| Passériformes | Alouette calandrelle | <i>Calandrella brachydactyla</i> | DO / PN | CR | N | AEE | - |
| | Alouette des champs | <i>Alauda arvensis</i> | - | VU | - | AEI | A et R |
| | Alouette lulu | <i>Lullula arborea</i> | DO / PN | NT | N | AEI | A et R |
| | Bouvreuil pivoine | <i>Pyrrhula pyrrhula</i> | PN | LC | N | AER | - |
| | Bruant des roseaux | <i>Emberiza schoeniclus</i> | PN | EN | N | AER | - |
| | Bruant jaune | <i>Emberiza citrinella</i> | PN | NT | - | AEI | A |
| | Bruant ortolan | <i>Emberiza hortulana</i> | DO / PN | EN | N | AER | - |
| | Bruant proyer | <i>Emberiza calandra</i> | PN | VU | - | AEI | A |
| | Chardonneret élégant | <i>Carduelis carduelis</i> | PN | NT | - | AEI | A et R |
| | Choucas des tours | <i>Corvus monedula</i> | PN | NT | - | AER | A |
| | Cisticole des joncs | <i>Cisticola juncidis</i> | PN | NT | - | AEI | A et R |

| Ordre | Nom commun | Nom scientifique | Statut réglementaire | LRR nicheurs (IUCN, 2018) | ZNIEFF 79 | Fréq. des aires d'études | Utilisation de l'AEI |
|--------------|---------------------------|--------------------------------------|----------------------|---------------------------|-----------|--------------------------|----------------------|
| | Fauvette des jardins | <i>Sylvia borin</i> | PN | NT | - | AEI | A et R |
| | Fauvette grisette | <i>Sylvia communis</i> | PN | NT | - | AEI | A et R |
| | Fauvette pitchou | <i>Sylvia undata</i> | DO / PN | VU | N | AEE | A |
| | Gobemouche gris | <i>Muscicapa striata</i> | PN | NT | N | AEI | A |
| | Gorgebleue à miroir | <i>Luscinia svecica</i> | DO / PN | LC | N | AEI | A |
| | Grive draine | <i>Turdus viscivorus</i> | - | NT | - | AEI | A et R |
| | Grosbec casse-noyaux | <i>Coccothraustes coccothraustes</i> | PN | NT | - | AEI | A et R |
| | Hirondelle de fenêtre | <i>Delichon urbicum</i> | PN | NT | - | AER | A |
| | Hirondelle de rivage | <i>Riparia riparia</i> | PN | LC | N | AEE | - |
| | Hirondelle rustique | <i>Hirundo rustica</i> | PN | NT | - | AER | A |
| | Linotte mélodieuse | <i>Carduelis cannabina</i> | PN | NT | - | AEI | A et R |
| | Locustelle tachetée | <i>Locustella naevia</i> | PN | EN | N | AEI | A et R |
| | Mésange huppée | <i>Lophophanes cristatus</i> | PN | EN | - | AEE | - |
| | Mésange noire | <i>Periparus ater</i> | PN | CR | N | AEE | - |
| | Mésange nonnette | <i>Poecile palustris</i> | PN | VU | N | AEI | R |
| | Moineau domestique | <i>Passer domesticus</i> | PN | NT | - | AER | A |
| | Moineau friquet | <i>Passer montanus</i> | PN | EN | N | AER | A |
| | Moineau soulcie | <i>Petronia petronia</i> | PN | VU | N | AER | A |
| | Pie-grièche à tête rousse | <i>Lanius senator</i> | PN | EN | N | AEE | - |
| | Pie-grièche écorcheur | <i>Lanius collurio</i> | DO / PN | NT | N | AEI | A et R |
| | Pouillot de Bonelli | <i>Phylloscopus bonelli</i> | PN | NT | - | AEI | A et R |
| | Pouillot fitis | <i>Phylloscopus trochilus</i> | PN | CR | N | AEI | A et R |
| | Serin cini | <i>Serinus serinus</i> | PN | NT | - | AEI | A et R |
| | Tarier pâtre | <i>Saxicola rubicola</i> | PN | NT | - | AEI | A et R |
| | Verdier d'Europe | <i>Carduelis chloris</i> | PN | NT | - | AEI | A et R |
| Péléciformes | Aigrette garzette | <i>Egretta garzetta</i> | DO / PN | LC | N | AER | - |
| | Grande Aigrette | <i>Ardea alba</i> | DO / PN | NA | N | | A |
| | Héron garde-bœufs | <i>Bubulcus ibis</i> | PN | LC | N | | A |
| Piciformes | Pic cendré | <i>Picus canus</i> | DO / PN | DD | N | AEE | - |
| | Pic épeichette | <i>Dendrocopos minor</i> | PN | NT | - | AEI | A et R |
| | Pic mar | <i>Dendrocopos medius</i> | DO / PN | NT | N | AEI | A et R |
| | Pic noir | <i>Dryocopus martius</i> | DO / PN | VU | N | AER | - |
| | Torcol fourmilier | <i>Jynx torquilla</i> | PN | VU | N | AER | - |
| Strigiformes | Chevêche d'Athéna | <i>Athene noctua</i> | PN | NT | - | AEI | A et R |
| | Effraie des clochers | <i>Tyto alba</i> | PN | VU | - | AEI | A |
| | Petit-duc scops | <i>Otus scops</i> | PN | VU | N | AEI | A et R |

Légende :

Statut réglementaire : PN : Espèces protégées au niveau national ; DO : Directive 2009/147/CE du 20 novembre 2009, dite Directive "Oiseaux", relative à la conservation des oiseaux sauvages (Annexe I)
 Catégories de la Liste rouge régionale des espèces menacées (nicheur) : NA : Non applicable ; LC : Préoccupation mineure ; NT : Quasi menacée ; VU : Vulnérable ; EN : En danger ; CR : En danger critique d'extinction
 Conditions des espèces déterminantes ZNIEFF - Poitou-Charentes en période inter nuptiale (Deux-Sèvres, 79) : En période de nidification : Si nicheur
 Fréquentation potentielle de l'AEI : espèce en possible recherche alimentaire, déplacement ou nidification sur les aires d'études immédiates.
 Fréquentation des aires d'études : AEE : Aire d'étude éloignée ; AER : Aire d'étude rapprochée ; AEI : Aire d'étude immédiate ;
 Utilisation de l'AEI : A : Alimentation ; R : Reproduction.

VII. 4. b. Espèces observées en période de nidification

Un total de **74 espèces** a été observé sur cette période. Parmi celles-ci, **56 sont protégées** au niveau national, **six sont inscrites à l'annexe I de la Directive « Oiseaux »**, **12 sont « déterminantes » ZNIEFF** en tant qu'espèces nicheuses, et **32 ont un statut de conservation régional préoccupant** (Liste rouge régionale des oiseaux nicheurs).

Le comportement de nidification observé est reporté dans le tableau en page suivante afin d'établir un statut de reproduction pour chaque espèce. Quand plusieurs comportements ont été observés, seul le comportement qui avère au mieux la nidification a été noté.

Ainsi, **2 espèces présentent un statut de nicheur « certain »** au sein de l'AEI :

- Deux immatures à peine volant de **Buse variable** ont été observés au pied de leur nid à la tombée de la nuit.
- Deux jeunes **Pinsons des arbres** fraîchement sortis du nid ont été observés en compagnie du couple d'adultes.

Parmi les soixante-quatorze espèces, **cinquante-sept seraient nicheuses probables ou possibles** au sein l'aire d'étude immédiate. Les autres taxons n'ont pas été contactés dans des milieux favorables à leur reproduction. Ils sont considérés comme nicheurs possibles en dehors de l'AEI : soit dans les hameaux et villages voisins (espèces aux mœurs anthropophiles : Hirondelle rustique, Martinet noir, etc.), soit dans les zones humides alentour (Héron cendré, etc.). Ces dernières fréquentent l'AEI en survol et à la recherche de nourriture.

L'effectif maximum retenu correspond au nombre maximum d'individus détectés lors d'une session d'inventaire sur l'ensemble de tous les points d'écoute prospectés et/ou lors des autres prospections réalisées à la même période (inventaires nocturnes – Chiroptères).

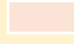
Le tableau en pages suivantes présente ces résultats.

Tableau 42 : Résultats globaux du suivi de nidification

| Ordre | Nom commun | Statut réglementaire | Liste Rouge Poitou Charente - Nicheur | ZNIEFF – Deux-Sèvres (79) | Effectif maximum retenu | Indices de reproduction | Statut de reproduction |
|------------------------|---------------------------|----------------------|---------------------------------------|---------------------------|-------------------------|---|------------------------|
| Accipitriformes | Busard cendré | DO / PN | NT | Si nicheur | 4 | Individus observés en période de nidification | Possible |
| | Bondrée apivore | DO / PN | VU | Si nicheur | 1 | Individu observé en période de nidification | Hors AEI |
| | Buse variable | PN | LC | - | 12 | Jeunes fraîchement envolés | Certain |
| | Milan noir | DO / PN | NT | - | 4 | Individu observé en période de nidification | Hors AEI |
| Apodiformes | Martinet noir | PN | NT | - | 18 | Individus observés en période de nidification | Hors AEI |
| Ansériformes | Canard colvert | - | LC | - | 2 | Individus observés en période de nidification | Hors AEI |
| Bucérotiformes | Huppe fasciée | PN | LC | - | 4 | Mâles chanteurs dans un habitat favorable entendus à plusieurs jours d'intervalle | Probable |
| Charadriiformes | Œdicnème criard | DO / PN | NT | Si nicheur | 4 | Individus entendus dans un habitat favorable en période de nidification | Probable |
| | Bécassine des marais | - | CR | Si nicheur | 7 | Individus observés en période de nidification | Hors AEI |
| | Courlis cendré | - | EN | Si nicheur | 1 | Individu observé en période de nidification | Hors AEI |
| Columbiformes | Pigeon ramier | - | LC | - | 48 | Mâles chanteurs dans un habitat favorable entendus à plusieurs jours d'intervalle | Probable |
| | Tourterelle des bois | - | VU | - | 15 | Mâles chanteurs dans un habitat favorable entendus à plusieurs jours d'intervalle | Probable |
| | Tourterelle turque | - | LC | - | 2 | Mâles chanteurs entendus en période de nidification | Hors AEI |
| Cuculiformes | Coucou gris | PN | LC | - | 4 | Mâles chanteurs dans un habitat favorable entendus à plusieurs jours d'intervalle | Probable |
| Falconiformes | Faucon crécerelle | PN | NT | - | 2 | Individus observés dans un habitat favorable en période de nidification | Probable |
| | Faucon hobereau | PN | NT | Si nicheur | 1 | Individu observé dans un habitat favorable | Possible |
| Galliformes | Caille des blés | - | VU | - | 1 | Mâle chanteur dans un habitat favorable | Possible |
| | Faisan de Colchide | - | DD | - | 2 | Mâles chanteurs dans un habitat favorable entendus à plusieurs jours d'intervalle | Possible |
| | Perdrix grise | - | DD | - | 1 | Individu observé dans un habitat favorable | Possible |
| | Perdrix rouge | - | DD | - | 4 | Individus entendus dans un habitat favorable en période de nidification | Possible |
| Passériformes | Accenteur mouchet | PN | LC | - | 5 | Mâles chanteurs dans un habitat favorable entendus à plusieurs jours d'intervalle | Probable |
| | Alouette des champs | - | VU | - | 30 | Mâles chanteurs dans un habitat favorable entendus à plusieurs jours d'intervalle | Probable |
| | Bergeronnette grise | PN | LC | - | 7 | Individus entendus dans un habitat favorable en période de nidification | Probable |
| | Bergeronnette printanière | PN | LC | - | 5 | Individus entendus dans un habitat favorable en période de nidification | Probable |
| | Bouscarle de Cetti | PN | LC | - | 1 | Mâle chanteur dans un habitat favorable | Possible |

| Ordre | Nom commun | Statut réglementaire | Liste Rouge Poitou Charente - Nicheur | ZNIEFF – Deux-Sèvres (79) | Effectif maximum retenu | Indices de reproduction | Statut de reproduction |
|-----------------------|-------------------------------|----------------------|---------------------------------------|---------------------------|-------------------------|---|------------------------|
| | Bruant jaune | PN | NT | - | 1 | Mâle chanteur dans un habitat favorable | Possible |
| | Bruant proyer | PN | VU | - | 12 | Mâles chanteurs dans un habitat favorable entendus à plusieurs jours d'intervalle | Probable |
| | Bruant zizi | PN | LC | - | 10 | Mâles chanteurs dans un habitat favorable entendus à plusieurs jours d'intervalle | Probable |
| | Chardonneret élégant | PN | NT | - | 4 | Mâles chanteurs dans un habitat favorable entendus à plusieurs jours d'intervalle | Probable |
| | Choucas des tours | PN | NT | - | 7 | Individus observés en période de nidification | Hors AEI |
| | Cisticole des joncs | PN | NT | - | 2 | Mâles chanteurs dans un habitat favorable entendus à plusieurs jours d'intervalle | Probable |
| | Corbeau freux | - | LC | - | 1 | Individu observé en période de nidification | Possible |
| | Corneille noire | - | LC | - | 36 | Individus observés en période de nidification | Probable |
| | Etourneau sansonnet | - | LC | - | 7 | Individus observés en période de nidification | Probable |
| | Fauvette à tête noire | PN | LC | - | 17 | Mâles chanteurs dans un habitat favorable entendus à plusieurs jours d'intervalle | Probable |
| | Fauvette grisette | PN | NT | - | 4 | Mâles chanteurs dans un habitat favorable entendus à plusieurs jours d'intervalle | Probable |
| | Geai des chênes | - | LC | - | 5 | Individus observés en période de nidification | Probable |
| | Gorgebleue à miroir de Nantes | DO / PN | NT | Si nicheur | 5 | Individus entendus dans un habitat favorable en période de nidification | Possible |
| | Grimpereau des jardins | PN | LC | - | 1 | Mâle chanteur dans un habitat favorable | Possible |
| | Grive musicienne | - | LC | - | 2 | Mâles chanteurs dans un habitat favorable entendus à plusieurs jours d'intervalle | Probable |
| | Hirondelle de fenêtre | PN | NT | - | 4 | Individus observés en période de nidification | Hors AEI |
| | Hirondelle rustique | PN | NT | - | 12 | Individus observés en période de nidification | Hors AEI |
| | Hypolaïs polyglotte | PN | LC | - | 17 | Mâles chanteurs dans un habitat favorable entendus à plusieurs jours d'intervalle | Probable |
| | Linotte mélodieuse | PN | NT | - | 14 | Mâles chanteurs dans un habitat favorable entendus à plusieurs jours d'intervalle | Probable |
| | Locustelle tachetée | PN | VU | Si nicheur | 2 | Mâles chanteurs dans un habitat favorable | Possible |
| | Loriot d'Europe | PN | LC | - | 1 | Mâle chanteur dans un habitat favorable | Possible |
| | Merle noir | - | LC | - | 30 | Mâles chanteurs dans un habitat favorable entendus à plusieurs jours d'intervalle | Probable |
| | Mésange à longue queue | PN | LC | - | 2 | Individus entendus dans un habitat favorable en période de nidification | Probable |
| | Mésange bleue | PN | LC | - | 2 | Individus entendus dans un habitat favorable en période de nidification | Probable |
| | Mésange charbonnière | PN | LC | - | 2 | Individus entendus dans un habitat favorable en période de nidification | Probable |
| | Moineau domestique | PN | NT | - | 5 | Individus observés en période de nidification | Hors AEI |
| | Pie bavarde | - | LC | - | 4 | Individus entendus dans un habitat favorable en période de nidification | Probable |
| | Pie-grièche écorcheur | DO / PN | NT | Si nicheur | 1 | Individu observé dans un habitat favorable | Possible |
| | Pinson des arbres | PN | LC | - | 25 | Jeunes fraîchement envolés | Certain |
| | Pipit des arbres | PN | LC | - | 1 | Mâle chanteur dans un habitat favorable | Possible |
| | Pouillot véloce | PN | LC | - | 3 | Mâles chanteurs dans un habitat favorable entendus à plusieurs jours d'intervalle | Probable |
| | Roitelet à triple bandeau | PN | LC | - | 1 | Mâle chanteur dans un habitat favorable | Possible |
| | Rossignol philomèle | PN | LC | - | 10 | Mâles chanteurs dans un habitat favorable entendus à plusieurs jours d'intervalle | Probable |
| | Rougegorge familier | PN | LC | - | 5 | Mâles chanteurs dans un habitat favorable entendus à plusieurs jours d'intervalle | Probable |
| | Rougequeue à front blanc | PN | LC | - | 1 | Mâle chanteur dans un habitat favorable | Possible |
| | Rougequeue noir | PN | LC | - | 1 | Mâle chanteur dans un habitat favorable | Possible |
| | Serin cini | PN | NT | - | 1 | Mâle chanteur dans un habitat favorable | Possible |
| | Tarier pâtre | PN | NT | - | 1 | Mâle chanteur dans un habitat favorable | Possible |
| | Troglodyte mignon | PN | LC | - | 1 | Mâle chanteur dans un habitat favorable | Possible |
| | Verdier d'Europe | PN | NT | - | 7 | Mâles chanteurs dans un habitat favorable entendus à plusieurs jours d'intervalle | Probable |
| Pélécaniformes | Grand Cormoran | PN | VU | - | 20 | Individus observés en période de nidification | Hors AEI |
| | Héron cendré | PN | LC | Si nicheur | 3 | Individus observés en période de nidification | Hors AEI |
| Piciformes | Pic épeiche | PN | LC | - | 1 | Individus entendus en période de nidification | Possible |
| | Pic vert | PN | LC | - | 2 | Individus entendus en période de nidification | Probable |
| Strigiformes | Chevêche d'Athéna | PN | NT | Si nicheur | 5 | Individus entendus en période de nidification | Hors AEI |
| | Chouette hulotte | PN | LC | - | 4 | Individus entendus dans un habitat favorable en période de nidification | Possible |

| Ordre | Nom commun | Statut réglementaire | Liste Rouge Poitou Charente - Nicheur | ZNIEFF – Deux-Sèvres (79) | Effectif maximum retenu | Indices de reproduction | Statut de reproduction |
|-------|----------------------|----------------------|---------------------------------------|---------------------------|-------------------------|---|------------------------|
| | Effraie des clochers | PN | VU | - | 3 | Individus entendus en période de nidification | Hors AEI |
| | Hibou moyen-duc | PN | LC | - | 2 | Individus entendus dans un habitat favorable en période de nidification | Possible |
| | Petit-duc scops | PN | VU | Si nicheur | 1 | Individu entendu dans un habitat favorable en période de nidification | Probable |

Légende :
 Espèce patrimoniale

Statut réglementaire : PN : Espèces protégées au niveau national ; DO : Directive 2009/147/CE du 20 novembre 2009, dite Directive "Oiseaux", relative à la conservation des oiseaux sauvages (Annexe I)

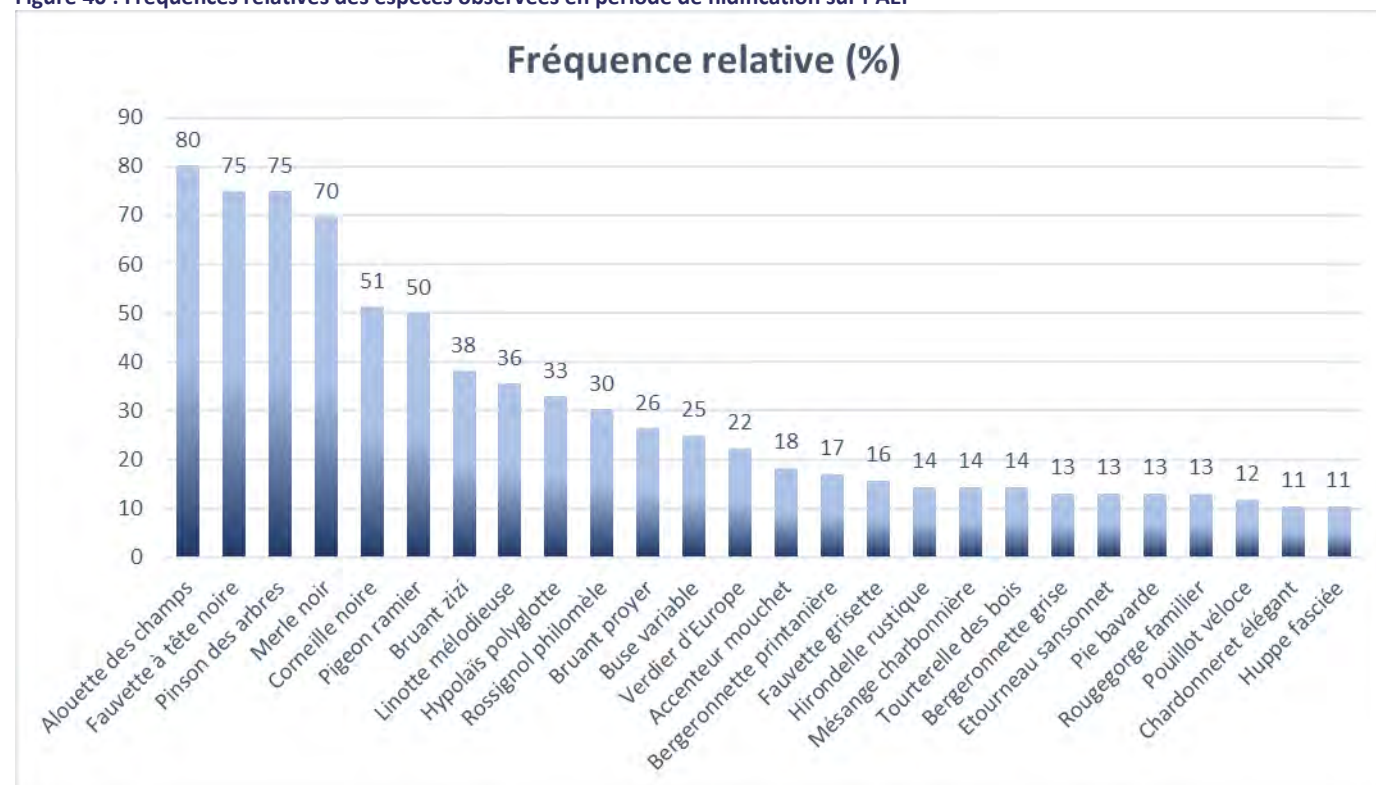
Catégories de la Liste rouge nationale des espèces menacées (nicheur) : NA : espèces « non applicable » ; LC : espèces de « préoccupation mineure » ; NT : espèces « quasi menacées » ; VU : espèces « vulnérables » ; EN : espèces « en danger » ; CR : espèces « en danger critique d'extinction »

Condition pour espèce déterminante ZNIEFF Deux-Sèvres : Si nicheur.

L'espèce la plus fréquemment contactée sur l'aire d'étude immédiate est une espèce liée aux milieux ouverts : l'Alouette des champs avec une fréquence relative² (FR) de 80%. Cependant dans un aspect général les espèces

les plus observées ou entendues sur le site de Brioux-sur-Boutonne, sont des espèces de boisements, lisières et bocages. Une fréquence relative de 75 % est attribuée à la Fauvette à tête noire ainsi qu'au Pinson des arbres.

Figure 40 : Fréquences relatives des espèces observées en période de nidification sur l'AEI



Certaines espèces d'oiseaux fréquentent l'aire d'étude immédiate uniquement en recherche alimentaire ou en transit pour leurs déplacements entre leur site de nidification et leur site d'alimentation. Cette liste d'espèces a été identifiée grâce au comportement des individus ou en l'absence d'habitats favorables à la nidification.

Ces espèces aux mœurs anthropophiles comprennent le Martinet noir, la Tourterelle turque, l'Hirondelle rustique, le Moineau domestique, le Rougequeue noir et l'Effraie des clochers.

Tableau 43 : Résultats du suivi de la nidification

| Nom point | Milieux | Nombre d'espèces |
|----------------|--------------------------------------|------------------|
| 1 | Prairies et cultures humides / haies | 24 |
| 2 | Cultures / haies | 26 |
| 3 | Prairies humides / boisement | 23 |
| 4 | Cultures / haies | 27 |
| 5 | Cultures / haies | 20 |
| 6 | Cultures | 15 |
| 7 | Cultures | 17 |
| 8 | Cultures / haies | 20 |
| 9 | Cultures / haies / Bosquet | 26 |
| 10 | Cultures / haies | 23 |
| 11 | Cultures / haies | 22 |
| 12 | Cultures / haies | 15 |
| 13 | Cultures / haies | 24 |
| 14 | Cultures / haies | 16 |
| 15 | Cultures | 15 |
| 16 | Cultures / haies | 20 |
| 17 | Cultures / haies | 17 |
| 18 | Cultures / haies | 14 |
| 19 | Cultures / haies | 19 |
| 20 | Cultures / haies | 12 |
| 21 | Cultures | 17 |
| 22 | Cultures / haies | 19 |
| 23 | Cultures / haies | 18 |
| Moyenne | | 20 |

La richesse spécifique des espèces pour chaque point d'écoute réalisé permet de mettre en évidence une diversité d'espèces plus importante lorsque les milieux sont diversifiés. Par exemple, les points qui présentent des haies associées à des cultures possèdent pour la plupart au moins 25 espèces détectées sur l'ensemble de la période de nidification. En effet, il est possible d'y observer des espèces liées aux haies et celles liées aux milieux ouverts. Les points où la richesse spécifique est la plus faible (moins de 18 espèces) se trouvent en milieu ouvert avec uniquement des terres cultivées.

² Fréquence relative = nombre de points sur lesquels une espèce a été observée, divisé par le nombre total de points d'observation.