

PRÉFET DE LA RÉGION NOUVELLE-AQUITAINE

Direction régionale de l'Environnement,
de l'Aménagement et du Logement Nouvelle-Aquitaine

Poitiers, le

19 OCT. 2017

Mission Évaluation Environnementale
Pôle projets

Projet de prélèvement d'eau et révision des périmètres de protection du captage d'alimentation en eau potable de la Chancelée (79)

Avis de l'Autorité environnementale
(article L. 122-1 et suivants du Code de l'environnement)

Avis 2017-5283

L'avis de l'Autorité environnementale est un avis simple qui porte sur la qualité de l'étude d'impact produite et sur la manière dont l'environnement est pris en compte dans le projet. Porté à la connaissance du public, il ne constitue pas une approbation du projet au sens des procédures d'autorisation préalables à la réalisation.

Localisation du projet :	Commune de Saint-Romans-lès-Melle (79)
Demandeur :	Syndicat des Eaux du SERTAD
Procédure principale :	Déclaration d'Utilité Publique
Autorité décisionnelle :	Préfète des Deux-Sèvres
Date de saisine de l'Autorité environnementale :	21 août 2017
Date de demande de la contribution du préfet de département :	24 août 2017
Date de consultation de l'Agence régionale de santé :	24 août 2017

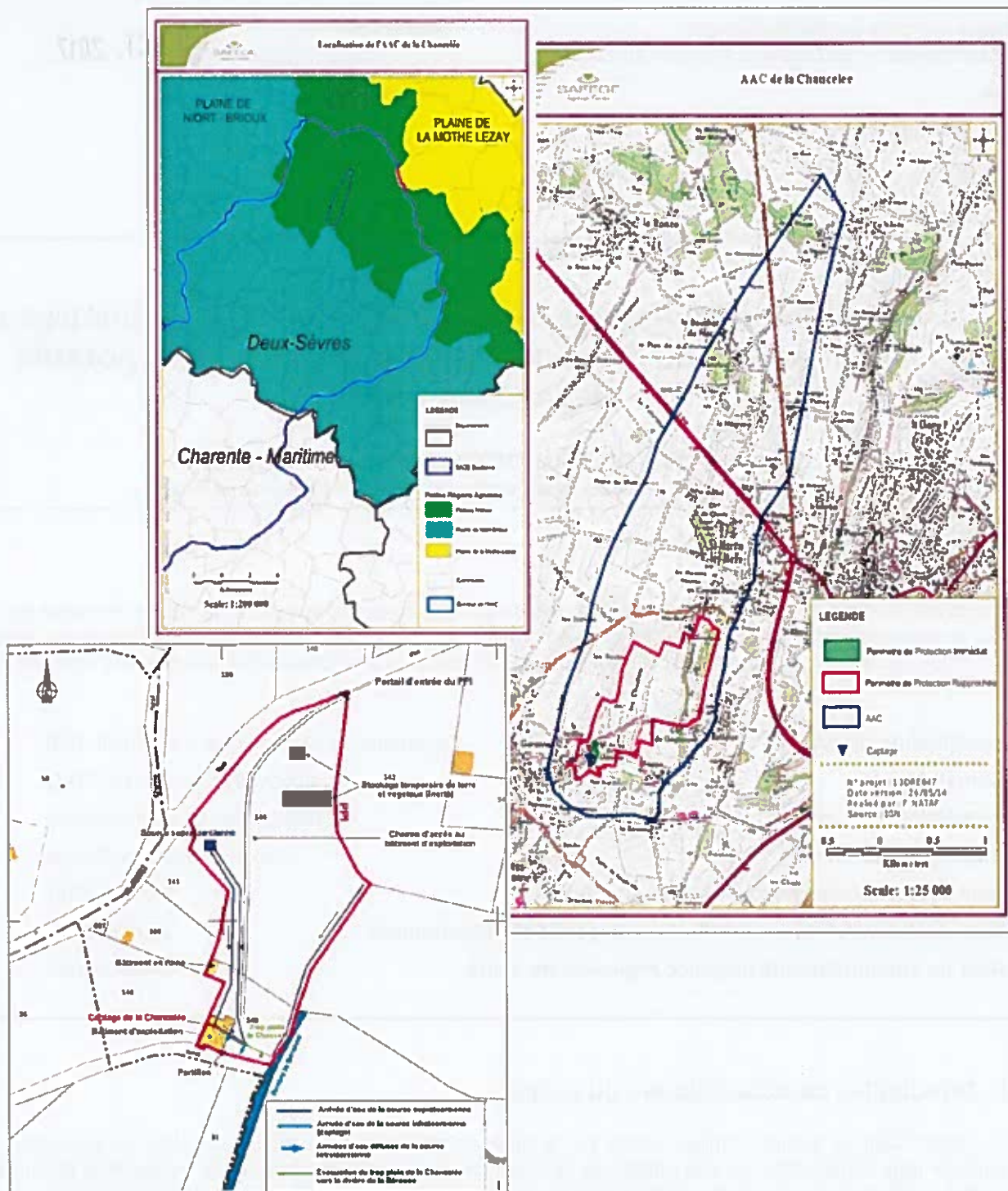
I - Principales caractéristiques du projet.

Le projet objet de l'étude d'impact porte sur la mise en place de nouveaux périmètres de protection liés au captage pour alimentation en eau potable de la Chancelée, situé en rive droite de la vallée de la Béronne, sur la Commune de Saint-Romans-lès-Melle, ainsi que sur la modification du volume maximal de prélèvement.

Ce projet répond au souhait d'améliorer la protection de la ressource de la Chancelée, en passant notamment par la révision des tracés des périmètres et des prescriptions associés à ce captage (définis par un arrêté

préfectoral de 1982). Ce projet s'appuie sur les résultats d'une étude préalable datée d'août 2011, et de l'avis d'un hydrogéologue agréé émis en juin 2014.

L'aire d'alimentation du captage est assimilée au périmètre de protection éloignée défini en 2014 par l'hydrogéologue agréé, s'étendant sur une surface de 580,5 ha sur le territoire des communes de Saint-Martin-lès-Melle, Saint-Romans-lès-Melle et Melle.



Plan de localisation du projet – extrait du dossier

Les modalités d'exploitation souhaitées par le Maître d'Ouvrage portent sur un débit de 30 m³/h, appliqué 20h/j, pour un prélèvement annuel de 219 000 m³.

Le projet fait l'objet d'une étude d'impact en application des dispositions du tableau annexé à l'article R.122-2 du Code de l'environnement. Il devra également faire l'objet d'une déclaration d'utilité publique permettant de définir les nouveaux périmètres de protection et prescriptions associées.

II – Analyse de la qualité du contenu du rapport d'étude d'impact et du caractère approprié des informations qu'il contient.

II.1 Analyse de l'état initial du site du projet et de son environnement

Concernant le **milieu physique**, le projet s'implante dans le bassin versant de la Boutonne, correspondant essentiellement à des formations géologiques calcaires du Jurassique. Le projet s'implante au droit de nappes superficielles (nappe du Dogger ou Supra Toarcien, et nappe du Jurassique Supérieur) qui sont des nappes libres, ainsi que de la nappe profonde du Lias (ou infra-Toarcien) qui constitue une nappe captive¹.

Le captage de la Chancelée exploite une source jaillissante de l'infra-toarcien, l'eau captée étant constituée d'un mélange des nappes de l'infra-toarcien et du supra-toarcien, ce mélange ayant lieu en amont du captage.

Le projet s'implante en dehors de tout périmètre de protection ou d'inventaire portant sur le **milieu naturel**. Le site Natura 2000 le plus proche, constitué par la vallée de la Boutonne, est situé à environ 1,1 km au sud-ouest du projet.

Concernant le **milieu humain et le paysage**, le projet s'implante dans un secteur bocager avec une alternance de prairies et de parcelles cultivées, intercalées de haies et bosquets, et présentant un habitat diffus. Les abords immédiats du projet sont majoritairement occupés par des prairies. Le captage, ainsi que le bâtiment d'exploitation lié au captage sont peu visibles.

II.2 Analyse des impacts temporaires, permanents, directs et indirects du projet sur l'environnement et des mesures d'évitement, de réduction et de compensation

L'analyse des impacts et la présentation des mesures abordent l'ensemble des thématiques de l'environnement.

Le projet a fait l'objet d'un avis favorable d'un hydrogéologue agréée, argumenté dans un rapport daté de juin 2014 et figurant en annexe du dossier. Dans ce rapport, très complet, l'hydrogéologue prescrit la mise en place de périmètres de protections immédiates, rapprochées et éloignées et leurs mesures associées.

L'étude d'impact reprend les éléments figurant dans cet avis, ainsi que les propositions de périmètres de protection et prescriptions associées, à l'exception du suivi continu et régulier de la teneur en nitrates et de l'évolution de ce paramètre en fonction des conditions d'exploitation. L'Autorité environnementale recommande que ce suivi soit intégré au projet.

Les autres thématiques n'appellent pas d'observation particulière.

II.3 Justification et présentation du projet d'aménagement

Le projet s'inscrit dans une réflexion globale visant à améliorer la protection de la ressource en eau. La révision des périmètres de protection et du volume d'eau autorisé est également complété par un programme d'actions volontaristes sur le bassin versant (programme "Re-sources", élaboré en concertation avec les acteurs du territoire).

Cette partie n'appelle pas d'observation particulière.

III – Conclusion de l'avis de l'autorité environnementale : qualité de l'étude d'impact et prise en compte de l'environnement.

L'étude d'impact est proportionnée aux enjeux du territoire et à la nature du projet. Elle s'appuie très logiquement sur le rapport de l'hydrogéologue agréé ayant émis en 2014 un avis favorable au projet.

Sur la base de ce rapport, le projet présenté est de nature à sécuriser l'alimentation en eau potable issue du captage. Son niveau de prise en compte de l'environnement méritera d'être encore amélioré par un suivi continu et régulier de la teneur en nitrate et de son évolution en fonction des conditions d'exploitation.

Pour le Préfet et par délégation,
Le Directeur Régional

Patrice GUYOT

1. Nappe d'eau souterraine qui circule entre deux couches de terrains imperméables.

